

# Arkeologisk utredning

vid Skravelsjötjärnen år 2022, delar av  
fastigheterna Skravelsjö 2:15, 2:36 och 12:1(3),  
Umeå socken och kommun, Västerbottens  
landskap och län.



## Innehåll

Administrativa uppgifter .....	2
Sammanfattning .....	3
Inledning.....	5
Syfte och målgrupper .....	5
Undersökningsområde .....	5
Fornlämningsbild .....	6
Metod och genomförande .....	6
Arkivhandlingar .....	7
Resultat.....	9
Referenser .....	9
Historiska kartor .....	9

## Bilagor

- Bilaga 1. Fotolista
- Bilaga 2. Kontaktkarta
- Bilaga 3. Schaktlista

Omslagsbild: Skravelsjötjärens västra strand. Foto från norr. Bild VBM BD 910\_001.

# Administrativa uppgifter

Vbm Dnr	338/22
Länsstyrelsens Dnr	431-2829-2022
Beslutsdatum	2022-06-04
Uppdragsnummer	202201345
Beställare	OBOS
Typ av uppdrag	Utredning
Lämningar	Inga lämningar påträffades
Län	Västerbotten
Landskap	Västerbotten
Kommun	Umeå
Socken	Umeå socken
Fastighet	Skravelsjö 2:15, 2:36 och 12:1(3)
Koordinatsystem	SWEREF99TM
Undersökningsperiod	2022-06-03 (etapp 1) och 2022-09-30 (etapp 2)
Undersökningsledare	Ronny Smeds
Övrig personal	Tone Hellsten och Erik Sandén
Underleverantörer	Fredrik Pada, Västerbottens Traktortjänst
Vbm bildnummer	VBM DB 910_001-015. Förvaras vid Västerbottens museum.
Fyndmaterial	Inget tillvarataget.
Dokumentation	Digitalt och analogt arkivmaterial förvaras vid Västerbottens museum

# Sammanfattning

Med anledning av att OBOS planerar bygga bostäder vid Skravelsjötjärnen sydväst om Skravelsjö by i Umeå kommun, har Västerbottens museum utfört en arkeologisk utredning av ett 16,7 ha stort område. Fältarbetet utfördes i två etapper, dels okulär terrängrekognosering och dels upptagande av söschakt med grävmaskin. Inga fornlämningar eller andra kulturhistoriska lämningar framkom vid utredningen.

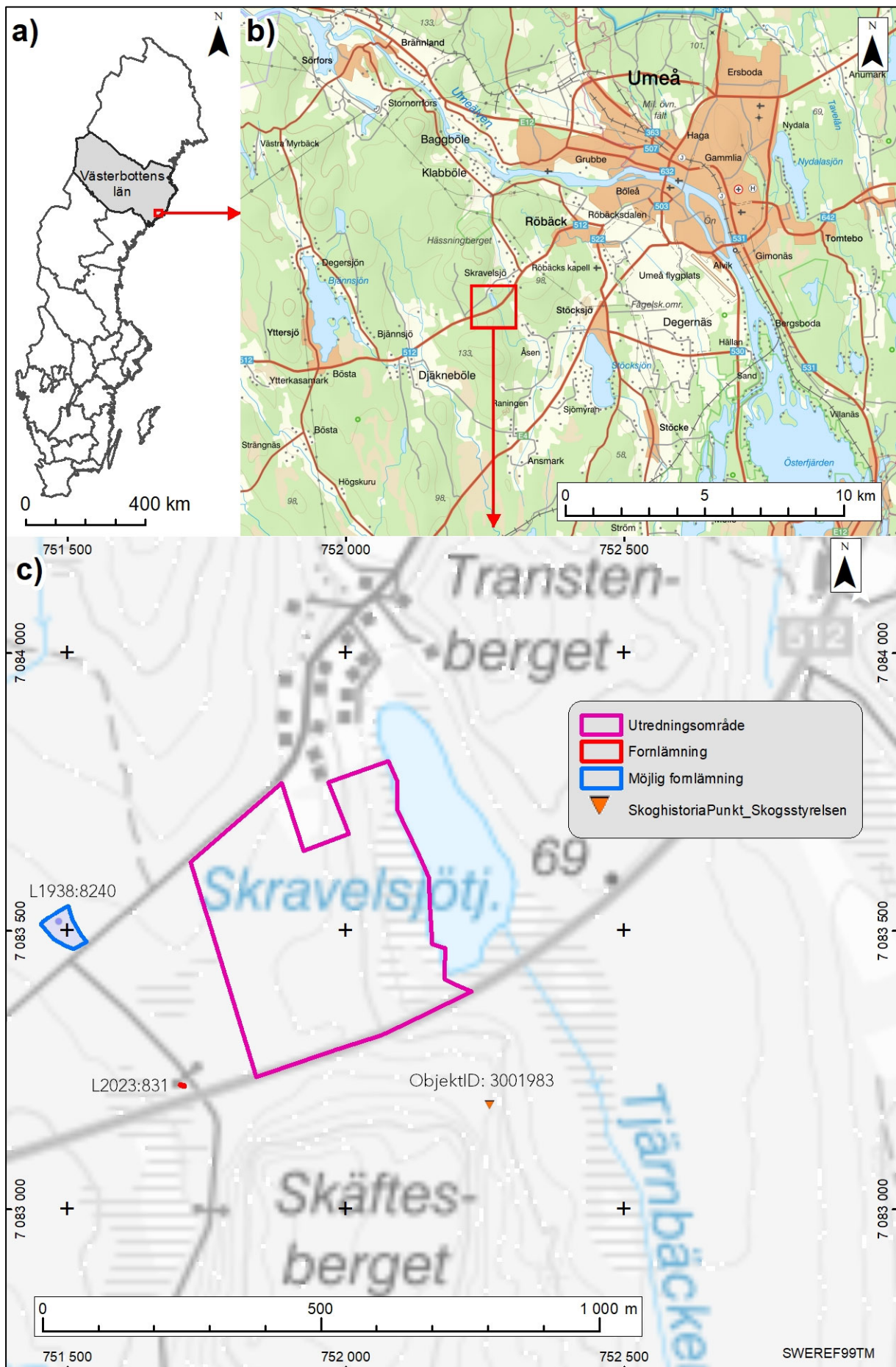


Fig. 1. Översiktskarta. a) Sverige. b) Umeå kommuns centrala delar. c) Utredningsområdet vid Skravelsjöjärnen.

# Inledning

Med anledning av att OBOS planerar att bygga bostäder inom ett område vid Skravelsjötjärnen, har Västerbottens museum, på uppdrag av Länsstyrelsen i Västerbotten, utfört en arkeologisk utredning av delar av Skravelsjö 2:15, 2:36 och 12:1(3).

## Syfte och målgrupper

Syftet med den arkeologiska utredningen var att ta reda på om fornlämningar eller andra kultur­lämningar berörs av det planerade byggföretaget. Resultatet från utredningen skall användas vid Länsstyrelsens fortsatta handläggning av ärendet och verka som underlag till eventuella fortsatta arkeologiska åtgärder. Utredningens målgrupp är främst Länsstyrelsen och OBOS.

## Undersökningsområde

Utredningsområdet var beläget direkt väst om Skravelsjötjärnen och direkt norr om väg 512 mellan Djäkneböle och Röbböck, ca 8 km sydväst om centrala Umeå (Fig. 1). Platsen är belägen inom byn Skravelsjö, vars bykärna är belägen ca 1,5 km nordöst om utredningsområdet. Byn Skravelsjö, som nämns första gången år 1539 som 'Skrafflesjö' (Holm 1970 s. 63), låg invid sjön Skravelsjön (Fig. 2-3), vilken idag är helt utdikad (Fahlgren 1970 s. 191).

Delar av fastigheterna Skravelsjö 2:15, 2:36 och 12:1(3) berördes av utredningen, dock var den berörda delen av 2:36 redan exploaterad.

Utredningsområdet som var 16,7 ha stort bestod till största delen av morän, med vid den nordvästra delen ett tunt eller osammanhängande ytlager av svallsediment/grus-block. I mitten samt vid den södra delen finns mindre områden med berg i dagen. Centralt i området samt längs den östra områdesgränsen är torvmark. Vid den sydvästra delen fanns inslag av postglacial sand. Största delen av utredningsområdet bestod av skog, vid de nordvästra och sydvästra delarna var skogen huvudsakligen avverkad. Den östra delen närmast tjärnen utgjordes till stor del av myrmark. Utredningsområdet var beläget 68-88 m.ö.h. vilket betyder att området upplandats ca 4500-3500 f.Kr.

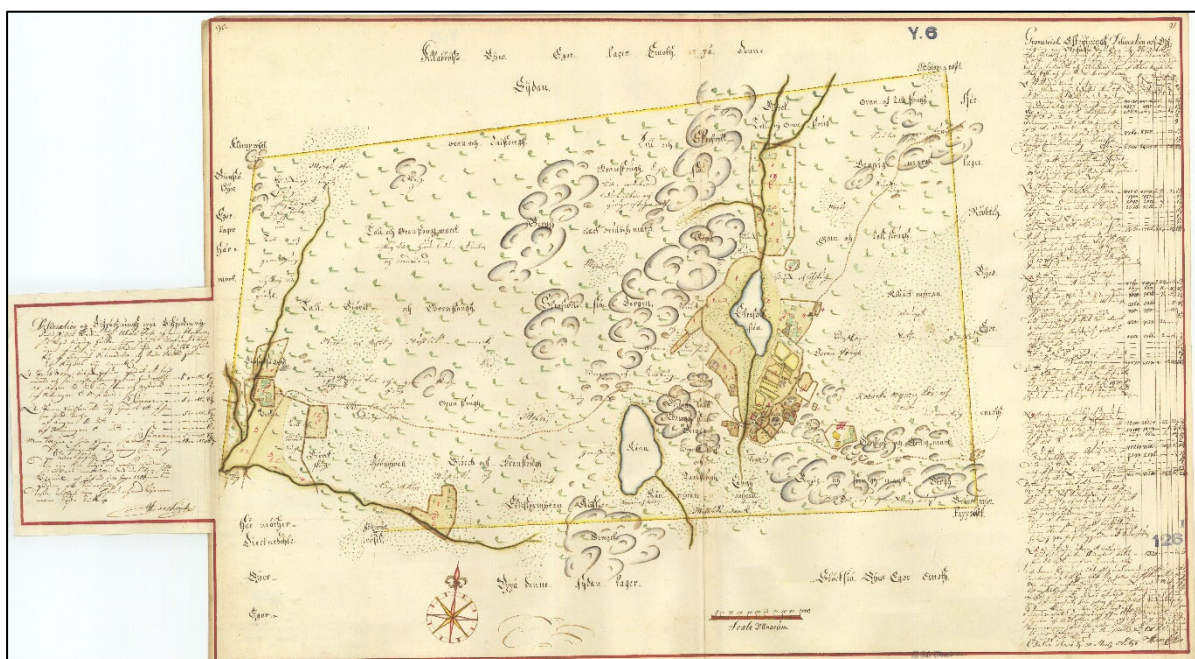


Fig. 2. Geometrisk avmätning från 1696. Lantmäteristyrelsens arkiv Z31-126:1. Skravelsjötjärnen mitt i kartan, nordöst om denna är Skravelsjön. Jämför med Fig. 3.

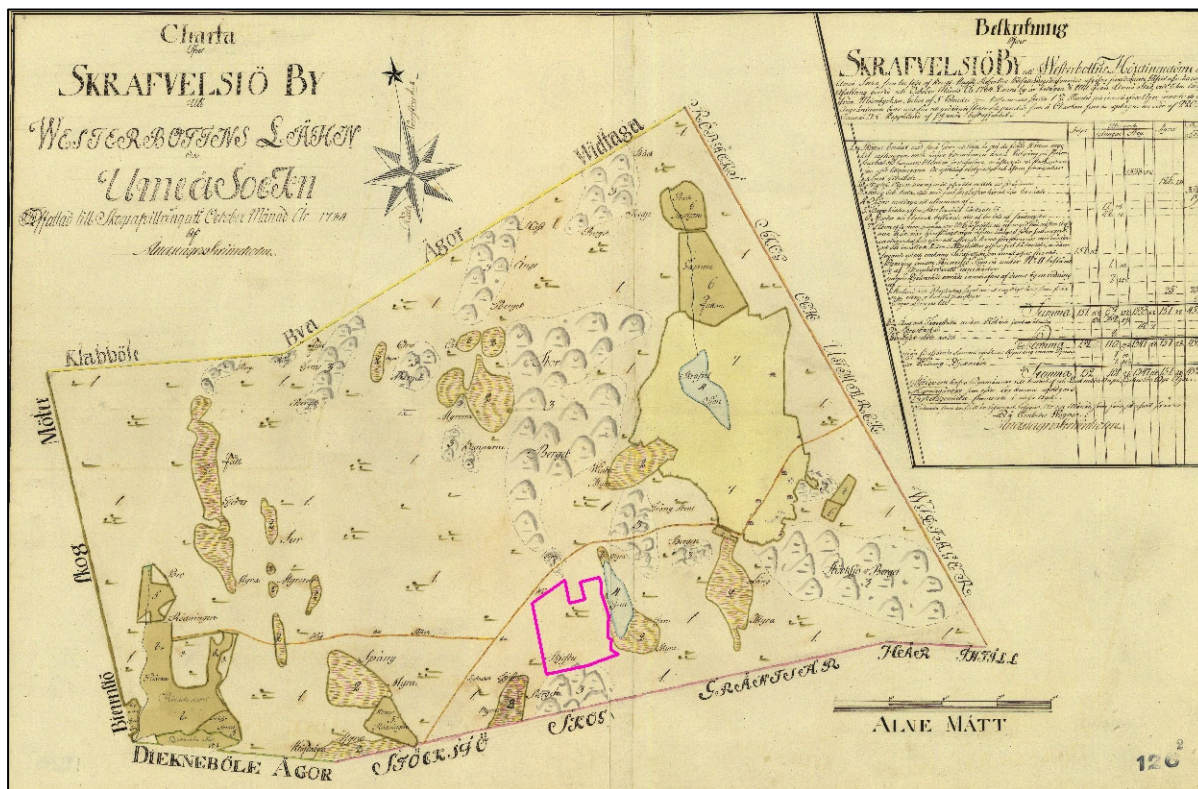


Fig. 3. Utredningsområdet markerat på avvittringskarta, Umeå socken Skravelsjön nr 1-5, från 1784. Jämför med Fig. 2 och Fig. 4.

## Fornlämningsbild

Enligt Laga Skiftes karta från 1886 är det vid Skravelsjötjärnens nordöstra strand (det vill säga utanför utredningsområdet) en samfällad linrötningsplats (Fig. 4). I närområdet är sedan tidigare två lämningar kända (Se Fig. 1c och Fig. 4). Cirka 250 m väster om utredningsområdet är L1938:8240 som utgörs av en lägenhetsbebyggelse med namnet *Tuppliden*, bestående av två husgrunder efter dels uthus och dels boningshus. Cirka 130 m sydväst om utredningsområdet är L2023:831 som utgörs av en boplats, bestående av två koncentrationer av skörbränd sten (Se PM i Vbm Dnr 116/23). Cirka 200 m sydöst om utredningsområdet är Skog&Historia-objekt 3001983, som utgörs av en härd, 1x0,9 m stor (NÖ-SV) och 0,1 m hög, bestående av 0,1-0,3 m stora flata stenar placerade i en cirkel. Härden var år 2001 mestadels övervuxen men med synligt kol i mitten och förmodades då vara recent (Skogsstyrelsen 2001-10-26).

## Metod och genomförande

Före fältarbetet för den arkeologiska utredningen gjordes studier av arkivmaterial, äldre kartmaterial, jordartskartan, terrängmodeller baserade på LiDAR-data samt KMR. Fältarbetet utfördes i två etapper. Etapp 1 utgjordes av okulär terrängrekognosering med provstick med jordsond. Etapp 2 utgjordes av upptagande av sökschakt med grävmaskin, på en plats som vid etapp 1 bedömts vara ett bra boplatsläge med hög fornlämningspotential. Tre schakt upptogs, vilka fylldes igen efter dokumentation.

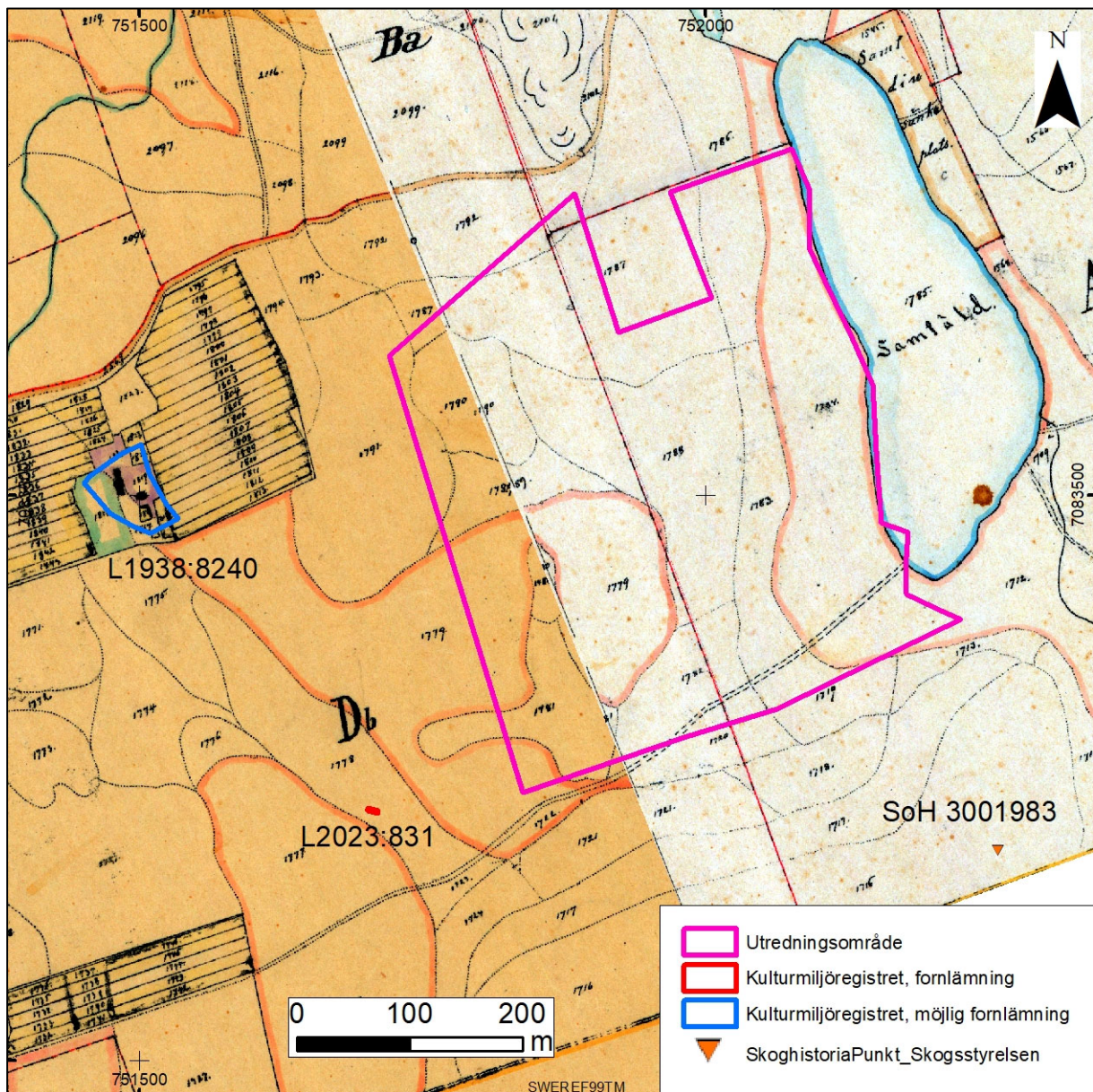


Fig. 4. Utredningsområdet samt närliggande lämningar markerade på Laga skifte karta, 24-umj-1143, från 1886.

## Arkivhandlingar

Arkivmaterial, såväl analogt (rapport på arkivbeständigt papper samt fältanteckningar) som digitalt (digitalfoton, shapefiler och rapport), förvaras vid Västerbottens museum.





Fig. 5. Sydvästra hörnet av utredningsområdet, plats för schakt S01 och S02. Foto från norr. Bild VBM BD 910\_003.

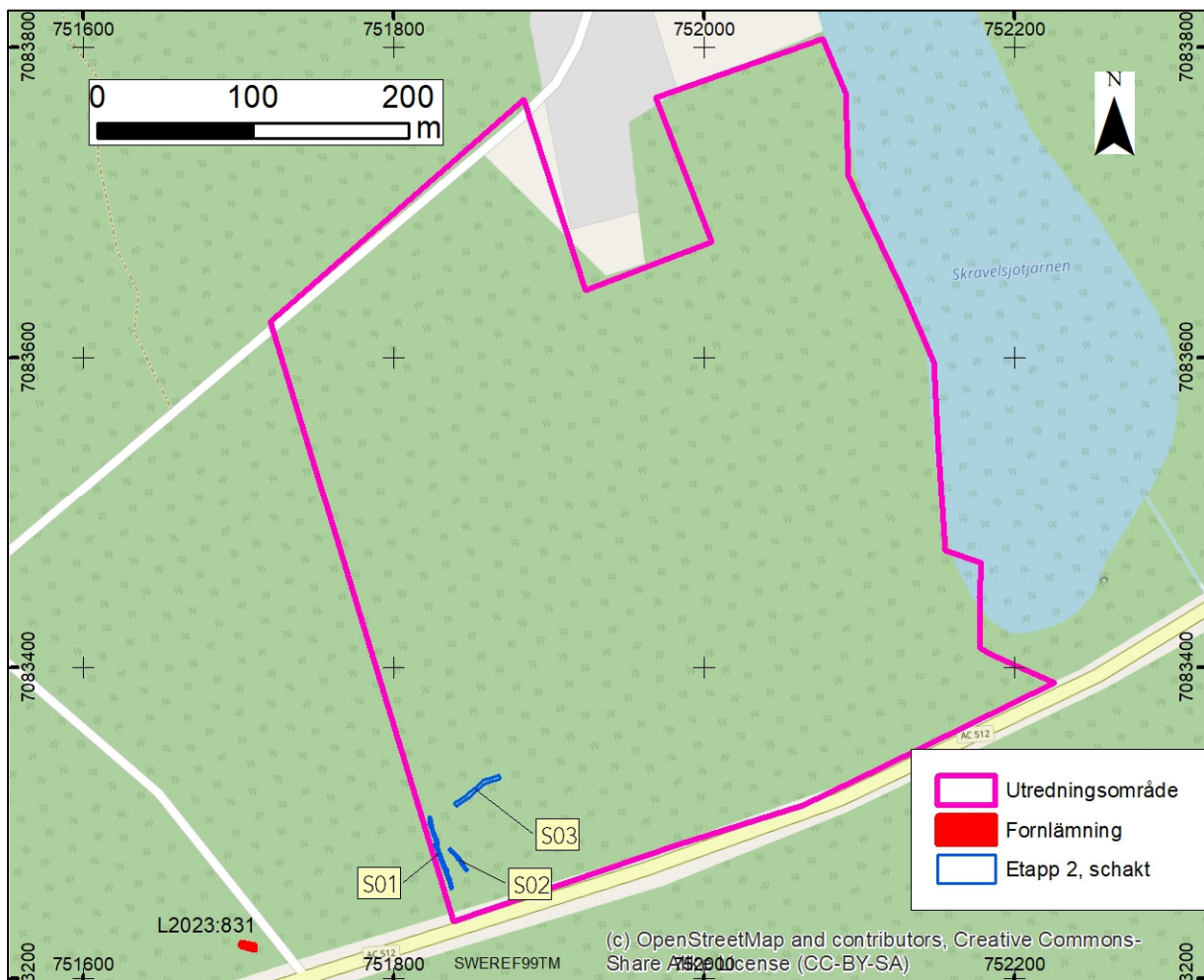


Fig. 6. Schakt upptagna i sydvästra hörnet av utredningsområdet.

# Resultat

Vid etapp 1 av utredningen i juni framkom inga lämningar. Dock identifierades ett område som bedömdes vara ett bra boplatssläge på sandig mark med hög fornlämningspotential, lämpligt för upptagande av sökschakt med grävmaskin. Detta område var beläget i det sydvästra hörnet av utredningsområdet (Fig. 6). Tre schakt upptogs med grävmaskin. Inga fornlämningar eller andra kulturhistoriska lämningar framkom inom utredningsområdet i samband med utredningen.

# Referenser

- Fahlgren, Karl. 1970. *Umeå sockens historia*. <http://libris.kb.se/bib/895474>
- Holm, Gösta. 1970. Några äldre ortnman. I: *Umeå sockens historia*. (s. 49–69). <http://libris.kb.se/bib/895474>
- Lantmäteriet. 2022-03-08. Flygfotoplan 2022. Hämtad 2022-06-06. [https://www.lantmateriet.se/External/geolex/bild\\_hojd/planer/plan\\_flygfoto.pdf](https://www.lantmateriet.se/External/geolex/bild_hojd/planer/plan_flygfoto.pdf)
- Skogsstyrelsen. 2001-10-26. Skog och Historia objekt 3001983. Hämtad 2022-11-17. <https://kartor.skogsstyrelsen.se/kartor/>
- Smeds, Ronny. 2023-03-06. *PM över under 2022 påträffad boplats (L2023:831) vid Skravelsjö, Umeå socken och kommun*. Dnr 116/23. Västerbottens museum.

# Historiska kartor

- Lantmäterimyndigheternas arkiv. 1886-04-109. Laga skifte 24umj.1143. <https://historiskakartor.lantmateriet.se/hk/viewer/share/24-umj-1143/0002yo4j/lm24/REG/24-umj-1143/Laga%20skifte>
- Lantmäteristyrelsens arkiv. 1696. Geometrisk avmätning, Skravelsjön nr 1-5, Z31-126:1. <https://historiskakartor.lantmateriet.se/hk/viewer/share/Z31-126:1/4c4d535f5a33312d3132363a31/lms2/LMS/Ume%C3%A5%20socken%20Skravelsj%C3%B6nr%20nr%201-5/Geometrisk%20avm%C3%A4tning>
- Lantmäteristyrelsens arkiv. 1784. Avvittring, Skravelsjön nr 1-5, Z31-126:2. <https://historiskakartor.lantmateriet.se/hk/viewer/share/Z31-126:2/4c4d535f5a33312d3132363a32/lms2/LMS/Ume%C3%A5%20socken%20Skravelsj%C3%B6nr%20nr%201-5/Avvittring>

# Bilaga 1

## Bildnummer VBM DB 910\_001-015

Bildnummer	Lämning	Beskrivning	Foto från	Datum	Fotograf
VBM DB 910_001	-	Områdesbild, Skravelsjöjärnen	N	2022-06-03	Ronny Smeds
VBM DB 910_002	-	Lämpligt etapp 2 område vid SV hörnet av UO.	SV	2022-06-03	Ronny Smeds
VBM DB 910_003	-	Lämpligt etapp 2 område vid SV hörnet av UO.	N	2022-06-03	Ronny Smeds
VBM DB 910_004	-	Inför schakt S02.	V	2022-09-30	Erik Sandén
VBM DB 910_005	-	Arbetsbild, inmätning av schakt. Ronny Smeds i bild.	S	2022-09-30	Erik Sandén
VBM DB 910_006	-	Schakt S01. Ronny Smeds i bild.	S	2022-09-30	Erik Sandén
VBM DB 910_007	-	Inför schakt S02.	S	2022-09-30	Erik Sandén
VBM DB 910_008	-	Schakt S02. Ronny Smeds i bild.	SÖ	2022-09-30	Erik Sandén
VBM DB 910_009	-	Inför schakt S03. Erik Sandén i bild.	SV	2022-09-30	Ronny Smeds
VBM DB 910_010	-	Inför schakt S03.	NÖ	2022-09-30	Ronny Smeds
VBM DB 910_011	-	Schakt S03.	NÖ	2022-09-30	Erik Sandén
VBM DB 910_012	-	Schakt S03.	NÖ	2022-09-30	Erik Sandén
VBM DB 910_013	-	Schakt S01 efter igenfyllning.	S	2022-09-30	Erik Sandén
VBM DB 910_014	-	Schakt S02 efter igenfyllning.	S	2022-09-30	Erik Sandén
VBM DB 910_015	-	Schakt S03 efter igenfyllning.	SV	2022-09-30	Erik Sandén

# Bilaga 2



VBM DB 910\_001.JPG



VBM DB 910\_002.JPG



VBM DB 910\_003.JPG



VBM DB 910\_004.JPG



VBM DB 910\_005.JPG



VBM DB 910\_006.JPG



VBM DB 910\_007.JPG



VBM DB 910\_008.JPG



VBM DB 910\_009.JPG



VBM DB 910\_010.JPG



VBM DB 910\_011.JPG



VBM DB 910\_012.JPG



VBM DB 910\_013.JPG



VBM DB 910\_014.JPG



VBM DB 910\_015.JPG

## Bilaga 3

### Schakt vid uppdrag 202201345

Schakt	Beskrivning
S01	Schakt, ca 48x1,4-1,9 m (N-S) och 0,05-0,15 m dj. Sandigt med blitvis stenar uoo till 0,5 m stora.
S02	Schakt, ca 18x1,4 m (NNV-SSÖ) och 0,05-0,1 m dj. Sandigt.
S03	Schakt, 32x2,1-2,8 m (NÖ-SV) och 0,05-0,2 m dj. Sandigt.



VÄSTERBOTTENS  
MUSEUM

Box 3183, 903 04 Umeå  
Telefon 090-16 39 00. Telefax 090-77 90 00.  
[info@vbm.se](mailto:info@vbm.se)  
[www.vbm.se](http://www.vbm.se)