



# Byggnadsordning för Teg



– ett förhållningsätt till stadsdelens karaktärsdrag

Godkänd av byggnadsnämnden 2006-11-20, § 280

Byggnadsordning för

**Teg**

– ett förhållningssätt till stadsdelens karaktärsdrag

Umeå kommun Samhällsbyggnadskontoret, november 2006

Dnr Pla 05-37

Denna byggnadsordning för Teg har utarbetats av Samhällsbyggnadskontoret genom

Olle Forsgren, stadsarkitekt  
Anders Berg, bitr stadsarkitekt  
Lena Tengnér, arkitekt/byggnadsantikvarie  
Gerd Lantz, planingenjör  
Carl Arnö, parkchef  
Emil Andreasson, arkitekt, projektanställd

Formgivning och redigering: Gunilla Viksten

Omslagsbild: Lars Lindh

Foto:

Lena Tengnér: samtliga foton utom nedanstående.

Emil Andreasson: sid 19:5, 28:1, 36:1, 37:1, 37:7, 40:7, 41:6, 53:1, 53:3, 58:1–2, 63:2, 68:2, 69:3–4, 72:3–4, 73:2, 73:10, 77:2, 78:1–3, 79:1–3, 80:4, 81:5, 81:6, 83:1–5, 87:1

Sara Bäckström: sid 28:3, 29:3, 50:5

Pål Castell: sid 39:1, 39:3, 39:7, 40:6

Jenny Norman: sid 79:4–6

Fotobearbetning: Gunilla Viksten

Bearbetning av historiska kartor: Anders Lidman

Kartor: Lena Nordlund

Illustrationer: Arkinova Arkitekter, sid 14–17

Korrektur: Lena Nordlund

Byggnadsordning för Teg kan beställas från:

Umeå kommun

Samhällsbyggnadskontoret

Bygglov

901 84 Umeå

Besöksadress: Skolgatan 31 A

telefon 090-16 10 00

© Umeå kommun, Samhällsbyggnadskontoret, november 2006

# Innehåll

	sid		sid
<b>Inledning</b>	5	16 • Småhus och parhus på Söderslätt, 60- och 70-tal	62
<b>Tegs utbyggnad</b>	7	17 • Atriumhus vid Fågelstigen, 60-tal	63
<b>Förnyelse och komplettering</b>	14	18 • Kedjehus vid Linåkersvägen och Slåttervägen, 60-tal	64
<b>Att tänka på – allmänna råd</b>	18	19 • Kedjehus vid Vintergatan, 60-tal	65
Skivplåt	18	20 • Kedjehus vid Bokvägen, 60-tal	66
Lertegel eller tegelimiterad plåt?	18	21 • Punkthus vid Korpralsvägen, 60-tal	67
Takkupor	19	22 • Lamellhus vid Korpralsvägen, 60-tal	68
Stuprör	19	23 • Flerbostadshus vid Bölevägen, 60-tal	69
Källarfönster	19	24 • Radhus vid Målargränd, 70-tal	70
Fasadpanel	20	25 • Flerbostadshus i kv Bågen, 90-tal	71
Midjeband	20	26 • Höghus och loftgångshus i kv Bryggaren, 00-tal	72
Dörrar	21		
Smide	21	<b>Förhållningssätt till verksamheter och lokaler</b>	75
Färgsättning	22		
Fönster	23	<b>Förhållningssätt till parker</b>	77
Trädgårdens grönska	24		
Staket och Plank	24	<b>Tegs grönstruktur</b>	77
De många fina garagens stadsdel	25	Grönska utmed de stora trafiklederna	77
Arkitekthjälp	25	Grönska på privat tomtmark	78
Bygglov – behövs det?	25	Grönstråket utmed älven	78
		Bölesholmarna	78
<b>Förhållningssätt till bebyggelse</b>	27	Området mellan broarna	79
<b>Särskilt värdefulla enstaka hus</b>	28	Området söder om Kyrkbron	79
<b>Värdefulla bebyggelseområden</b>	42	Kvartersparker och gröna stråk på Söderslätt	80
1 • Böle by, 1800-tal och 60-tal	42	Bölekläppen	81
2 • Gårdsmiljöer på Östteg, 1800-tal	44	Mötet med Röbäcksslätten	81
3 • Tidig centrumbebyggelse vid Bryggargatan och Bölevägen, 1890–1920	46		
4 • Egnahem vid Färjstallsgatan och Tjärhovsgatan, 20-tal	48	<b>Förhållningssätt till gång- och cykelvägar</b>	82
5 • Egnahem, villor och flerbostadshus vid Skeppargatan, 30-tal	50		
6 • Egnahem vid Torpvägen, 40-tal	52	<b>Förhållningssätt till gatukaraktärer</b>	84
7 • Flerbostadshus i kv Puman, 40–50-tal	53	Tjärhovsgatan	84
8 • Flerbostadshus norr och öster om Tegskyrkan, 50-tal	54	Ringvägen	84
9 • Villor i kv Ässjan, 50-tal	55	Bölevägen	85
10 • Flerbostadshus i kv Mungon, 50-tal	56	Norra Obbolavägen	85
11 • Flerbostadshus i kv Spetsen, 50-tal	57	Riksvägen	86
12 • Flerbostadshus i kv Lodjuret, 50-tal	58	Tegsvägen	86
13 • Äldreboende i kv Hemmet, 50- och 80-tal	59	Europaväg 4	87
14 • Kedjehus vid Blockvägen, 50- och 60-tal	60		
15 • Flerbostadshus vid Jägarvägen, 60-tal	61	<b>Information och rådgivning</b>	88
		<b>Litteratur</b>	88
		<b>Arkiv</b>	88

Utdrag ur

## Plan- och bygglagen

### 3 kap. Krav på byggnader m m

**1 §** Byggnader skall placeras och utformas på ett sätt som är lämpligt med hänsyn till stads- eller landskapsbilden och till natur- och kulturvärdena på platsen. Byggnader skall ha en yttre form och färg, som är estetiskt tilltalande, lämplig för byggnaderna som sådana och som ger en god helhetsverkan.

**10 §** Ändringar av en byggnad skall utföras varsamt så att byggnadens karaktärsdrag beaktas och dess byggnadstekniska, historiska, kulturhistoriska, miljömässiga och konstnärliga värden tas till vara.

**11 §** I fråga om byggnadsåtgärder som får vidtas utan byggnämnan skall 1, 2 och 10 §§ tillämpas i den utsträckning som kan krävas med hänsyn till åtgärdens art och omfattning.

**12 §** Byggnader, som är särskilt värdefulla från historisk, kulturhistorisk, miljömässig eller konstnärlig synpunkt eller som ingår i ett bebyggelseområde av denna karaktär, får inte förvanskas.

**13 §** Byggnaders yttre skall hållas i vårdat skick. Underhållet skall anpassas till byggnadens värde från historisk, kulturhistorisk, miljömässig och konstnärlig synpunkt samt till omgivningens karaktär.

Byggnader som avses i 12 § skall underhållas så att deras särart bevaras.

Vill du veta om ett hus  
är utpekad i byggnadsordningen?  
Slå upp kartan  
på sid 26 och titta!

# Byggnadsordning för Teg

## – ett förhållningssätt till stadsdelens karaktärsdrag

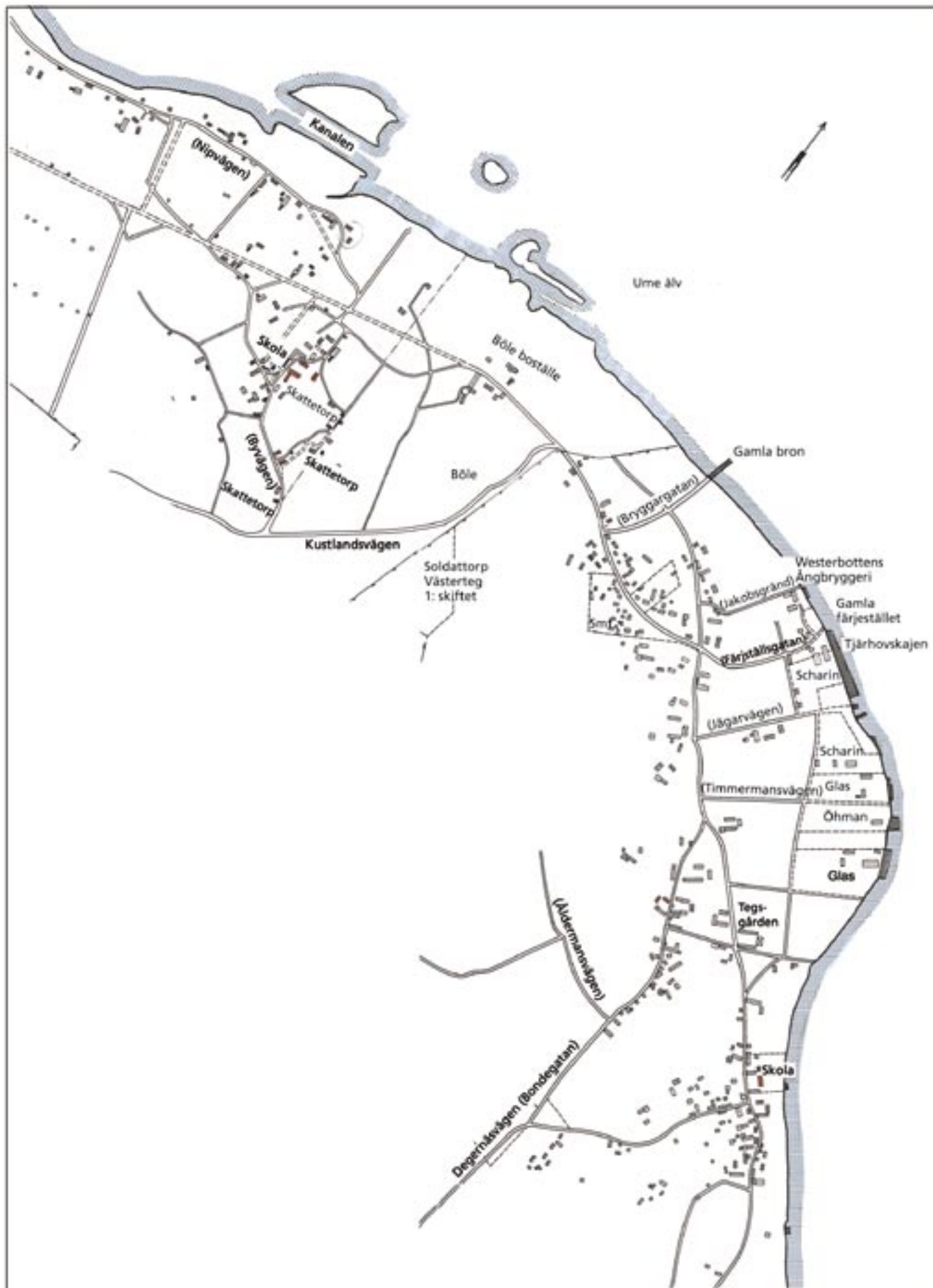
I denna byggnadsordning för Teg behandlas stadsdelens karaktärsdrag som vägledning vid förändring, förnyelse och utveckling. Syftet är att bidra till en gemensam syn på hur arkitektoniska, kulturhistoriska och miljömässiga kvaliteter kan tas tillvara i stadsdelens fortsatta utveckling. I byggnadsordningen skildras hur bebyggelsen vuxit fram. Karaktären hos skilda byggnader, bebyggelseområden, parker, torg, gång- och cykelvägar samt gator beskrivs. Till de olika bebyggelseområdena hör förhållningssätt som vägledning vid hantering av plan- och bygglovärenden. Även för parker, torg, gång- och cykelvägar samt gator anges förhållningssätt.

## Gemensamma utgångspunkter

Gemensamma utgångspunkter för hela Teg är att:

- stadsdelen utvecklas i samspel mellan bevarande och förnyelse/komplettering
- inslagen av bebyggelse från bondelandskapets epok bevaras liksom fragment av tidig centrumbebyggelse kring Bryggargatan/Bölevägen
- övrig karaktärsskapande bebyggelse bevaras och förnyas varsamt
- ny bebyggelse ges en medveten lokalisering och utformning med hög arkitektonisk kvalitet
- verksamheter lokaliseras och utvecklas med hänsyn till tillgänglighet och trafiksäkerhet samt sociala och stadsbildsmässiga aspekter
- stadsdelens offentliga rum stärks och utvecklas i sin gestaltning
- området kring Tegsplan utvecklas och förädlas som stadsdelscentrum och tillgängligheten förbättras
- europaväg 4:s barriäreffekt minskas och stadsbilden kring dess sträckning förskönas
- gatornas liksom gång- och cykelvägarnas skilda karaktärer stärks och utvecklas
- stadsdelens grönområden bevaras och förädlas
- naturmarken vid älven bevaras och görs mer tillgänglig
- mötet med Röbbäcksslätten utvecklas
- utemiljöer, byggnader och lokaler utformas så att de blir tillgängliga för personer med olika typer av funktionsnedsättningar
- barns behov av trygga lekplatser intill hemmet, i kvarteret och stadsdelen beaktas liksom deras behov av att kunna färdas på säkra gång- och cykelvägar till lek, skola och kompisar
- fotgängares och cyklisters behov av att kunna röra sig tryggt i stadsdelen kvälls- och nattetid uppmärksammas.

Byggnadsordningen avser att ge underlag för tillämpningen på Teg av plan- och bygglagens regler om hänsyn till stads- och landskapsbild, natur- och kulturvärden, byggnaders egenart och helhetsverkan samt miljömässiga värden. Byggnadsordningen har enbart en vägledande uppgift vid beslut i enskilda ärenden som rör detaljplaner och bygglov och förhållningssätten är generella. Det innebär att det är först i det enskilda ärendet som plan- och bygglagens hänsynsregler prövas juridiskt. Byggnadsordningen i sig uttrycker inte en avvägning mot andra allmänna eller enskilda intressen.



Bebyggelsen i tegsbyarna och i Böle by. Avritning efter laga skifteskartor upprätaade 1876–77 respektive 1888–91. Vid skiftet utlagda nya vägar är streckade. Rotejorden, nya gårdsplatser och de olika skiftena i varvsområdet är markerade liksom vissa andra orienteringspunkter. Nuvarande gatunamn är utsatta inom parentes. Rödmarkerade byggnader återfinns i stadsbilden på Teg idag.

# Tegs utbyggnad

## Medeltida jordbruksbyar i stadens närhet

Böle, Västerteg och Österteg är medeltida jordbruksbyar belägna vid umeälvens södra strand mittemot Umeås gamla stadskärna. De har alltsedan stadens tillkomst på 1600-talet varit starkt påverkade av närheten till densamma. För sin livsmedelsförsörjning fick stadsborna tidigt möjlighet att förvärva jordbruksmark och även hela hemman i de kringliggande byarna. De som köpte hemman bosatte sig också där. De stadsnära byarna, däribland tegsbyarna, fick därigenom ett inslag av borgare och ståndspersoner, som gav dem en särprägel gentemot kustlandsbyarna i allmänhet. På sina håll uppfördes herrgårdsliknande manbyggnader. Till denna typ av miljöer hör Böle överstelöjtnantsboställe, uppfört 1694. Av äldre kartor framgår att Böle by åtminstone på 1600-talet var delad i en tät bykärna i söder och en gles gårdsrad utmed älven. Tegsbyarnas karaktäristiska långsträckta prägel är också känd från 1600-talet. Före sekelskiftet 1900 var Böle och tegsbyarna klart åtskilda bebyggelseenheter. Fram till slutet av 1800-talet växte byarna snarast åt motsatt håll. Det berodde på att det östra hemmanet i Böle under denna tid fungerade som militärboställe och dess stora domäner förhindrade en utveckling av Böle by åt öster mot Teg.

## Kustlandsväg och färjeställe

Innan Umeå stad grundades 1621 gick kustlandsvägen från Röbbäck norrut till färjeläget vid hamnplatsen vid sockenkyrkan på Backen. Efter stadens grundande drogs den i stället över Röbbäcksslätten söder om Böle och fram mot ett nytt färjeställe på Teg vid nuvarande Färjstallsgatans mynning vid älvsstranden. Det uppges att sträckningen över Tegsåkern ändrades på 1730-talet. Den gick därefter längre västerut och möter vägen utmed älven inom Böle.

Byarnas utveckling stod i det närmaste stilla under en stagnationsperiod på 1600-talet. På 1700-talet drabbade ryssarnas härjningar under det stora nordiska kriget den unga staden och byarna runt omkring på ett förödande sätt. Vi vet att Böle boställe förstördes, men även bondebebyggelsen måste ha härjats.

## Skeppsvarv, tjärhov, brännvinsbränneri och bryggeri

Industrin på tegslandet går tillbaka till 1700-talets slut då umeborgarna anlade skeppsvarv på tegsstranden. De första varven i Umeå låg i själva staden, bland annat i slänten nedanför kyrkan. Skeppsbyggnad bedrevs även på Ön. Varven flyttades dock av brandsäkerhetsskäl till tegssidans åren 1792–97.

Tegsstranden blev en del av stadens hamnmiljö. Det påverkade också den sociala bilden. Skeppsbyggmästare och annan varvpersonal, liksom mycket sjöfolk var bosatta på Teg. Varvs- och hamnmiljön kompletterades 1877 med tjärhovet (upplagsplats för tjärtunnor), som detta år av brandsäkerhetsskäl flyttades från nuvarande Broparken. Tjärhovskajen låg mellan färjestället vid nuvarande Färjstallsgatans mynning och Jägarvägen.

Vid 1800-talets mitt etablerades ett brännvinsbränneri och på 1870-talet ett bryggeri, Västerbottens Ångbryggeri AB. De låg öster respektive väster om färjestället.

## Teg vid tiden för laga skiftet

På 1860-talet byggdes stadens första bro över älven, Gamla bron som idag används som gång- och cykelbro. I samband med bron tillkomst drogs kustlandsvägen ner mot bron via nuvarande Bryggargatan.

Vid tiden för laga skifte på 1880-talet hade bebyggelsegrupperna på Västerteg växt samman och expanderat åt väster mot Bölegränsen. Vi finner även spridda gårdar mellan nuvarande Norra Obbolavägen och älven på mark, som tidigare var obebyggd med undantag för industribyggnaden. Västertegs och Östertegs byar hade vidare växt samman och Österteg utvecklats åt sydost.

Industribebyggelsen med skeppsvarven i öster och bryggeriet i väster hade tagit tidigare ängsmark vid älvsstranden i anspråk. Den hade därigenom inte inkräktat på bondebebyggelsen. Genom byarnas expansion åt norr kom däremot den agrara bebyggelsen och industribyggnaden att tangera varandra.

På oljemålningar från tiden ser man hur älvsfasaden domineras av varven med segelfartyg vid kajerna medan bondgårdar skymtar i fonden. I Astrid Värings roman "Ett skepp kommer lastat" skildras denna tid på ett levande sätt.





Utdrag ur lagaskifteskartan, uppräddad 1876-77 för byarna Västerterg och Österterg. Lantmäteriverkets arkiv.

## Ett samhälle med många skikt

Bybebyggelsen speglade den sociala strukturen. Som tidigare nämnts bodde ett flertal ståndspersoner på Teg. Deras gårdar låg blandade med bondehemman beroende på att det inte gällde gamla högreståndsegendomar utan förvärvade bondehemman. Manbyggnaderna utmärkte sig ibland för herrgårdslänkande drag, till exempel Tegsgården på Östteg.

Av den obesuttna befolkningen bodde åtminstone en del i egna hus, men på arrenderade tomter på allmänningen kring kustlandsvägen. På denna samfällighet fanns vid laga skiftet en oregelbunden bebyggelse av smågårdar och stugor.

## Förödande stadsbrand

Vid stadsbranden 1888 som började på stadssidan eldhärjades såväl varven som bränneriet och Västerbottens Ångbryggeri på tegssidan. Bryggeriet återuppfördes dock på sin gamla plats. Umeå bryggeri, i vars lokaler på stadssidan branden startat, återuppstod på tegssidan under namnet Umeå Ångbryggeri AB. Dess nya byggnader på älvsstranden strax öster om Gamla bron togs i bruk 1891. Därmed fanns på tegssidan två bryggerier.

## Tidig centrumbildning utmed Bryggargatan

Den agrara bebyggelsen på tegslandet expanderade ännu under de första decennierna under 1900-talet genom den utflyttning från bykärnorna, som ägde rum efter laga skiftet och genom anläggningar av småbruk med egnahemslån på avsöndringar från större hemman.

Under 1900-talets första decennier påbörjades samtidigt en tätortsutveckling med bostads- och affärshus i anslutning till gamla kustlandsvägens nya sträckning utmed Bryggargatan ner mot Gamla bron. Den nya bebyggelsen kom till i direkt anslutning till äldre jordbrukshemman och till den oreglerade bebyggelsen med stugor och gårdar på arrenderade tomter på byns allmänning. Idag finns delar av denna tidiga centrumbebyggelse kvar. Fragment av den gamla bebyggelsen på allmänningen fanns kvar ännu på 1990-talet, men är numera rivna.

## 20-talets egnahemsbebyggelse

På det gamla industriområdet där varv, tjärhov, bränneri och bryggeri legat, anlades på 1920-talet Tegs första egnahemsområde. Här uppfördes efter typritningar och med förmånliga lån för tiden typiska tvåfamiljs egnahem med bostad för ägaren i ena planet och uthyrningslägenhet i det andra. Bostads- och jordbruksegnahem tillkom också på andra håll på Teg under tiden fram till andra världskriget.

Böle boställe förvaltades sedan 1897 av Västerbottens läns hushållningssällskap och hyrdes ut till arrendatorer. Hösten 1914 togs initiativ till anläggning av ett område med jordbruks- och bostads-egnahem för mindre bemedlade på boställets ägor vid Grisrödingen, en äng belägen på Bölekläppens västsluttning mot Röbbäcksslätten. Området kartlades och delades in i fem jordbrukslägenheter och en bostadslägenhet. I början av 30-talet förvandlades en stor del av Böle boställes gårdsskifte till egnahemsområde efter en avstyckningsplan, som godkändes 1934. Genom detta egnahemsområde förenades de tidigare skilda byarna på Böle och Teg bebyggelsemässigt.

## Teg blir municipalsamhälle

Från stadens synpunkt var den oregelbundna och planlösa bebyggelseutvecklingen i stadens närhet ett bekymmer. Man ansåg från stadens sida att tegsborna tog del av stadens fördelar utan att ha motsvarande skyldigheter. Man ville därför på 1920-talet inkorporera Tegs och Öns byaområden, men begärde att ett municipalsamhälle först skulle inrättas. Inrättandet av municipalsamhälle innebar att olika stadsstadgor, bland annat byggnadsstadgan för rikets städer, tillämpades inom det aktuella området. Det viktigaste var dock att området stadsplanelades.

Tegs municipalsamhälle bildades 1924. Municipipet bröts dock inte ur landskommunen.



Den första stadsplanen för Tegs municipalsamhälle, upprättad 1927 av arkitekt Åke Tengelin, Stockholm, fastställd 1932. Samhällsbyggnadskontorets kartarkiv.

## Första stadsplanen 1932

Stadsplan för Tegs municipalsamhälle upprättades 1927 av arkitekt Åke Tengelin, Stockholm och fastställdes 1932. Planen syftade till att göra Teg till en vacker och tilltalande förstad till Umeå, men en villaförstad som var ett självständigt stadssamhälle och med egna institutioner och eget kommersiellt liv. En utveckling till industrisamhälle bedömdes som osannolik. Området förutsågs bli en knutpunkt för den söderifrån kommande trafiken till Umeå, men en ny broförbindelse ansågs mindre trolig och beaktades därför inte vid utformningen av planen.

Vägnätet i stadsplanen byggdes upp kring befintliga vägar. Nya ringgator utlades över tidigare obebyggda områden på nuvarande Söderslätt och centrala Teg och hela området kvartersindelades. Även ringgatorna anknöt till gamla vägar och var enligt beskrivningen ”eljest utlagda med iakttagande av att nu befintlig bebyggelse icke onödigt beröres”. Ny bebyggelse var tänkt att bli i en och två våningar, huvudsakligen med ett villastadsbetonat öppet byggnadsätt.

Områdets centrum antogs förbli kring Bryggargatan och vidare ner mot Östteg. Söder om kvarteret Tegsborg utlades ett torg, vilket avsågs bli centralpunkt i det kommersiella livet, med en busstation för trafiken söderifrån. Torget var tänkt att ingå i en bred esplanad, som från en platsbildning nere vid älvsstranden i rät linje ledde upp till torget och korsade Norra Obbolavägen. Härifrån skulle den sträcka sig vidare mot sydväst, omfamnas av en offentlig byggnad i fonden, för att därefter mynna i en parkanläggning i anslutning till en planerad idrottsplats. Tanken var att esplanaden skulle ge variation åt det långsträckta samhället. Den kom inte till någon del att förverkligas.

Under 30-talet utvidgades municipalsamhället mot Alvik och angränsande delar av Böles, Tegs och Öns skifteslag till gränserna mot grannbyarna. Ansökningar från municipalsamhället att få bli inkorporerat med staden avlogs såväl 1934 som 1937 under parollen ”Umeå åt umeborna”.

## Ny bro och 1942 års stadsplan

Frågan om en ny bro över älven blev aktuell 1937. Länets vägingenjör föreslog detta år två alternativa lägen, det ena vid Gamla bron och det andra i Västra Esplanadens förlängning. Tegs municipalsamhälle föreslog istället att bron skulle byggas i Östra Kyrkogatans förlängning. Efter många turer fastställdes slutligen bronns läge vid Västra Esplanaden och den invigdes i oktober 1949. Med anledning av bron omarbetades stadsplanen för Teg. Planförfattare var Karl Sörensen vid länsarkitektkontoret. Planen fastställdes 1942.

Planen avsåg municipalsamhällets ursprungliga område. I de inkorporerade områdena fanns ännu endast avstyckningsplanen för den tidigare boställsjorden på Böle. Av 1932 års plan hade föga förverkligats. Bebyggelsen hade expanderat obetydligt och då främst i centrum kring Bryggargatan och i egna områdena nere vid älven. Ett nytt industriområde lades ut vid kustlandsvägen, i nivå med nuvarande Statoils bensinstation. Något torg med busstation fanns inte i den nya planen. I och med den nya bron var det inte längre aktuellt att skapa en slutpunkt för busstrafik på Teg. Mot bron utlades två tillfartsvägar, en för lokaltrafiken i anslutning till gamla kustlandsvägen (Riksvägen) och en mer östlig, som inte kom till förverkligande. En stor trafikplats var planerad där tillfartsvägarna mot bron strålade samman. Kring denna tänkte man sig trevåningsbebyggelse, i övrigt förutsattes bebyggelse i en och två våningar.

## Ny centrumbildning

Tegsbrons tillkomst gynnade bostadsbebyggelse, industriell etablering och servicenäringar. Tidigare var de flesta affärerna koncentrerade till infarten till den gamla bron, men nu börjar centrum förskjutas till den nya bronns omgivning. Ett nytt centrum bildades vid Tegsborg, där det redan fanns en rad butiker och poststation. Detta kom ytterligare att förena stadsdelens bebyggelse. Till det nya centrum vid Tegsborg koncentrerades servicefunktionerna. I närheten byggdes Tegs centralskola och här uppfördes Tegskyrkan, invigd 1969, sedan Teg blivit egen församling.

# Tegs utbyggnad



## Bostadsbyggande på centrala Teg, Söderslätt och Böle

Genom tillkomsten av den högre utbildningen i Umeå blev det på 60-talet nödvändigt att möta det ökande behovet av mark för flerbostadshus- och villabebyggelse. Teg kunde här bidra med mark för exploatering. Redan på 50-talet hade en översyn av stadsplanen från 1942 påbörjats. Detta gällde såväl centrala Teg som Söderslätt.

På 50- och 60-talet byggdes flerbostadshus i anslutning till Bryggargatan och Riksvägen samt i området norr och öster om Tegskyrkan. Nu påbörjades också småhusbyggandet på Söderslätt. Stadsdelen planerades med ringgator på ett sätt som associerar till 1932 års stadsplan för municipalsamhället och fick sin prägel av kvarvarande bondgårdar i villakvarteren.

1960 upphörde municipet och uppgick i Umeå landskommun. Staden och landskommunen slogs senare samman och utgjorde från den 1 januari 1965 Umeå kommun.

Från mitten av 1960-talet kom området söder om Bölevägen att bebyggas med bostäder, som idag når ända till Röbbäcksgården. Genom tillkomsten av den första delen av Böleängsområdet genomgick Böle gamla bykärna stora förändringar och de gårdar som vid laga skiftet flyttats ut ur bykärnan försvann. Genom kommunens planeringsinsatser räddades en del mangårdsbyggnader och flyttades till nya lägen intill bykärnan. I stadsplanen har den gamla byvägen lagts ut som gång- och cykelväg vilket ger de bevarade gårdarna inbördes sammanhang, något som saknas på Söderslätt där gårdarna ligger mer utspridda i villakvarteren.

## Stadsdelen klyvs av motorväg

1971 öppnades den nya motorvägen in mot Umeå, E4. Den kom att klyva stadsdelen i två delar. Två planskilda korsningar anlades längs dess dragning genom Teg. I och med motorvägen skars Tegs borgs affärs- och servicecentrum av från Västteg. Vid den här tiden startade också debatten om Kyrkbron. Den gällde främst miljön i stadens centrum, trafikpolitiken och bevarandet av stadens fasad mot älven. För Tegs vidkommande befarades att den nya trafikleden skulle innebära ytterligare en delning av centrala Teg. Kyrkbron invigdes 1974.

## Förrarhyttfabrik, slakteri och lantbruksförsöksanstalt

Under 1900-talet utvecklades tegslandet till ett av de viktigaste industriområdena i stadens grannskap. De tidiga industrierna, varven och bryggerierna, låg vid sidan av de agrara bykärnorna och odlingsmarken, de yngre finns idag spridda över hela stadsdelen. I några fall har detta inneburit drastiska ingrepp i den äldre bymiljön. Inte minst gäller det Gösta Nyströms fabrik för tillverkningen av förrarhytter, som togs över av Volvo 1964 och efter hand expanderade på den centrala åkermarken mellan norra och södra delarna av Böle by. Samma sak gäller för slakteriet i Böle. Anläggningen uppfördes på den s k Bäckströmska tomten 1938, av då nybildade Västerbottens slakteriförening. Verksamheten expanderade efter hand men är numera nedlagd. Byggnaderna står ännu kvar och minner om verksamhetens storhetstid.

Förutom ett antal industri- och hantverksföretag har Tegs förstadsutveckling inneburit att olika företag placerat kontor inom stadsdelen. Markområden i gränsen till andra byar har tagits i anspråk, bland annat 1951 för Norrlands Lantbruksförsöksanstalt, numera Sveriges Lantbruksuniversitet. Alviks flygplats togs i bruk 1961 och har sedan dess utvidgats i omgångar.

## Punkthus vid vattnet

Sedan slutet av 1900-talet har bebyggelseutvecklingen främst skett genom fortsatt förnyelse inom området kring Bölevägen ner mot älvsstranden mellan Bryggargatan och E4, senast inom kvarteren Bågen och Bryggaren. Härvid har de sista resterna av den ursprungliga bebyggelsen inom denna del av centrala Teg raderats ut.

# Förnyelse och komplettering – Tegs centrum, en del av staden!

Inom stadsdelen bedöms en viss komplettering av bebyggelsen vara både möjlig och önskvärd.

De två nedan redovisade kompletteringsområdena återfinns i lägen där nya byggnader och påbyggnader starkt bidrar till att förstärka stadsbilden. Bebyggelsen utformas med arkitektonisk och konstnärlig kvalitet i samspel med eller i medveten kontrast till omgivande bebyggelse. Den infogas med omsorg om helhetsverkan.

## Avskärande effekt

Europavägens nuvarande avskärande effekt på Tegs centrum är ytterst olycklig för handelns men även för boende och övriga verksamheters utveckling på Teg. Stadsdelen behöver sitt centrumområde åter. En koppling till Västra Esplanaden via en ombyggd Tegsbro med bredare gång- och cykelbanor ter sig mycket naturlig i sken av förestående ombyggnader av de statliga vägarna runt Umeå.



Bilden visar Europavägens nuvarande infart till Umeå centrum från söder med sina överdimensionerade väglänter som inte hör hemma i ett stadscentrum.

## Tegs centrumbebyggelse

Nybrogatan och Bölevägens planskilda korsningar har tagits bort och ersatts med cirkulationsplatser i likhet med de planerade korsningarna på Västra Esplanaden norr om älven. Nya byggnader med plats för verksamheter och butiker kantar gatan.



Illustrationerna visar på möjligheten att skapa en stadsgata genom Tegs centrala delar som skulle kunna ta bort den avskärande effekt som nuvarande väglandskap gör. Det överstora vägområdet och vägslänterna har nyttjats för ny bebyggelse. Även stora delar av dagens outnyttjade områden kring de planskilda korsningarna kan ge plats åt ny bebyggelse när planskildheterna tas bort. Tegs forna centrumområde ges därmed en chans att återuppstå i en ny och ännu bättre tappning!



## Centrum växer

I takt med en ökad befolkning ökar behovet av ett större centrumområde. I pågående trafiköversyn innefattas även Tegs kvarter närmast älven i det undersökta och utvidgade centrumområdet. Fullmäktige uttrycker sig på följande sätt i översiktsplanen angående Umeås centrala delar: "Stadskärnan är hjärtat i stadsbygden. En satsning på Umeå som ett regionalt centrum kräver en fortsatt satsning på centrumfunktionerna. En samordning av ett rikt utbud kan bara skapas i stadskärnan. Detta ger också möjligheter till ett levande centrum där olika verksamheter kompletterar varandra"

I kommunens vägutredning utvecklas centrumvisionen för Teg ytterligare: "Med en klimatskyddad gång- och cykelförbindelse på Tegsbron, som dessutom kopplas till stadskajen kan Teg återförenas med Centrum på ett nytt sätt genom att få denna höga tillgänglighet till norra stranden. Strandpromenaden på södra stranden bör samtidigt utvecklas i partiet mellan broarna. Hela den centrala delen av älvsrummet får med dessa förändringar radikalt ändrade förutsättningar att ombildas till ett nytt, attraktivt och spännande område för boende och besökare i staden.



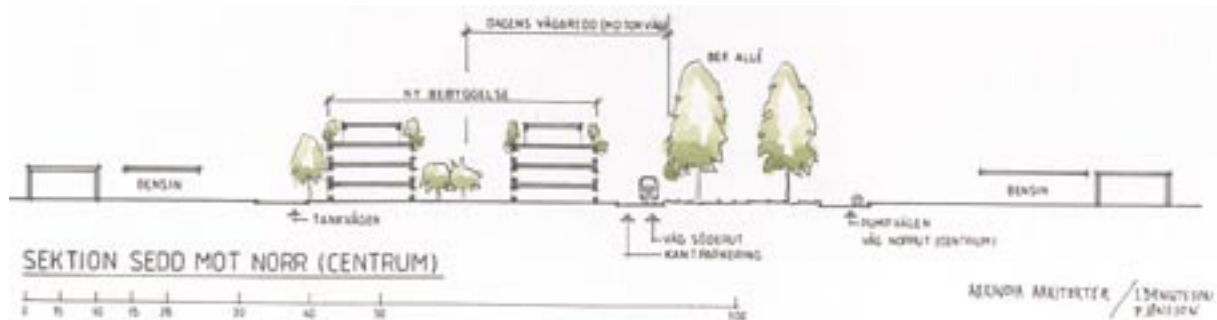
Jämför med bilden "före" på sidan 14 med utsikt från samma punkt! Illustrationen visar en möjlig utformning av Tegs nya centrum med ett butiksstråk och en gata med trädplanteringar och kantstensparkering.

## Verksamhetsområdet söder om Norra Obbolavägen/Bölevägen

I partiet söder om korsningen har den nya bebyggelsen placerats enbart på västra sidan så att den befintliga trädplanteringen öster om genomfarten bevaras i den nya gatans mittremsa!



Befintlig allé.



## Trafikavlastning en förutsättning

Centrums mest konkurrenskraftiga kvalitéer är sådana som främst bör upplevas i låg fart, med gående eller cyklande invånare och besökare.

Genom en trafikavlastning kan Västra Esplanaden och därmed också gatans förlängning på Teg byggas om radikalt. Nuvarande europavägsgenomfart kan åter bli en stadsgata som är bättre anpassad till ett stadscentrum där målinriktad biltrafik tillsammans med gång- och cykeltrafik dominerar. Bredare sidoutrymmen ger möjlighet både till trädplantering och fickparkering mellan träden samtidigt som fotgängarna ges ett generöst utrymme.

## att tänka på ...

I detta avsnitt anges allmänna vägledande förhållningssätt vid vård, underhåll, förändring och komplettering av befintlig bebyggelse på Teg. Förhållningssätten gäller alla hus i stadsdelen. För hus inom bebyggelseområden med sammanhållen karaktär gäller dessutom för området särskilda förhållningssätt (se sid 27–72!).



### Skivplåt

är ett takmaterial som återfinns på många äldre hus från sekelskiftet och fram till 40- och 50-talet. På Teg är materialet vanligt i kvarteren kring Färjstallsgatan och Tjärhovsgatan. Det skivtäckta taket är vackert och distinkt. Det är en del av husets karaktär och bör om möjligt bevaras, alternativt läggas om på liknande sätt. I mindre känsliga sammanhang kan plåt i bandtäckning vara ett alternativ, men man får räkna med ett betydligt klumpigare resultat. Korrugerad eller tegelimiterande plåt är inte lämpliga ersättningsmaterial.



### Lertegel eller tegelimiterande plåt?

Lertegel är takpannor framställda av formgjuten eller strängpressad bränd lera. Tillverkning har funnits i Sverige sedan 1100-talet. Äldre takpannor är enkupiga, sedan 1920-talet tillverkas även tvåkupiga pannor. Ett lertegeltak samspelar vackert med naturen och med våra vanliga fasadmaterier trä, puts och tegel. Dagens svenska taktegel kommer från Vittinge i Skåne som tillverkar såväl enkupigt som tvåkupigt tegel. Materialet är frostbeständigt och har lång livslängd.



Betongtegel är tyngre och tjockare än lertegel och något billigare. Det ger också ett något stelare intryck. Materialet kan i mindre känsliga sammanhang utgöra ett alternativ till lertegel. Om betongtegel används i äldre områden bör varm tegelliknande och inte för färgstark kulör väljas. På hus med särskilt stort kulturhistoriskt värde är materialet inte lämpligt.



Många husägare har på senare år valt att ersätta sina lertegeltak med tegelimiterande plåt. Detta material har kanske viss likhet med det material det vill efterlikna. Men äkta lertegel har en levande yta som andas och åldras på ett vackert sätt. Den tegelimiterande plåten ger ett stumt intryck, blir blank och ser kall ut när det regnar på den. På senare tid har färgen på en del tegelimiterande plåttak börjat vitna och lossna, vilket innebär att ett besvärligt underhåll väntar fastighetsägaren. Den tegelimiterande plåten lämpar sig inte för kulturhistoriskt värdefulla hus.



## Takkupor

förekommer av och till på äldre hus för att ge dagsljus åt oinredda och oisolerade kallvindar eller åt rum på husets vindsvåning. Här visas två exempel på vackert formade takkupor från olika tidsperioder. Kupan till vänster återfinns på ett hus uppfört i Böle by från 1927, den till höger på ett flerbostadshus från 50-talet intill Riksvägen. Båda kuporna är formade i samklang med de hus de sitter på och är typiska för sin tid.

Nya takkupor kan ibland accepteras, men storlek och form måste anpassas till husets karaktär och samordnas med fasaden. De bör göras så nätta som möjligt så att byggnaden inte ser överlastad ut. Kupan med pulpettak, som den till vänster, lämpar sig väl på hus med branta takfall. Tänk på att fönstren inte behöver göras så stora, mycket himmelsljus når ändå in!

## Stuprör

på äldre hus var ofta utförda i galvaniserad plåt och hade ”skarpa knän”, som en följd av att de var sammansatta av flera raka rör som klippts till och falsats ihop. De målades, efter några år då zinkplåten oxiderat och blivit matt, i bakomliggande kulör. Stuprörens skarpa krökar och diskreta målning i fasadfärgen ger det äldre huset en speciell karaktär. Vill man bevara denna finns ännu plåtslagare som kan falska stuprör på traditionellt sätt. Idag finns även prefabricerade stuprör med skarpa rörböjar att tillgå.



Skarpt knä.



Mjuk rörböj.

Prefabricerade stuprör med mjuka rörböjar och utkastare har tillverkats sedan 50-talet. Om fasaden var i gult eller rött tegel målades stuprören i milda gula och grårosa toner, på trähus var det fortfarande bakomliggande färg som gällde. Några decennier senare var stuprören inte bara prefabricerade utan även plastbehandlade och levererades vita, röda eller svarta. Vill man ge 30- eller 50-talshuset en tidstypisk färgsättning går det bra att måla med linoljefärg i valfri kulör på plastbelagda vita stuprör. Hängränna bör målas i samma färg som stuprör.

## Källarfönster

placerades på 30-, 40- och 50-talet om möjligt centrerade under bostadsvåningarnas fönster. Ibland kunde något fönster av praktiska skäl få en mer udda placering. Huset blir vackrast om fönster i sockeln inte framhävs genom vitmåling utan målas i en ton nära sockelns!





Sent 1800-tal. Locklistpanel med bågfris.



1910-tal. Spånklädd fasad.



1910-tal. Liggande fasspontpanel.



1930-tal. Enkel locklistpanel.



1960-tal. Fjällpanel.

## Fasadpanel

Fasadmaterialet är en viktig del av en byggnads karaktär. Strävan bör vara att behålla och underhålla det ursprungliga fasadmaterialet, som ofta är av bättre kvalitet än dagens. Om behov av materialbyte ändå föreligger bör ursprunglig fasadkaraktär bibehållas eller återställas genom att putstyp, eller vid trähus paneldimensioner och profiler, väljs med utgångspunkt från husets ursprungliga utseende. Om det ursprungliga utseendet är okänt bör man ändå eftersträva en tidstypisk fasadkaraktär.

Modern lockpanel, så kallad villapanel, är inte lämplig på äldre hus. Tänk på att byte till annat fasadmaterial liksom annan fasadförändring är bygglovpliktiga åtgärder!



## Midjeband

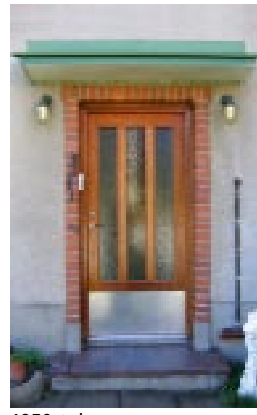
är vanliga på prefabricerade hus från 1970-talet och framåt. De avslöjar att huset levererats i färdiga element, där skarvarna mellan elementen döljs med horisontella brädor. Äldre hus har ofta stående obruten panel från sockel till takfot. Midjeband bör inte införas på sådana hus, då de påtagligt förändrar karaktären. Hushåll med virket i stället så att antalet skarvar minimeras. Om skarvarna utförs på rätt sätt och målningsarbetet utförs med lämplig produkt får man en vacker fasad som håller lika länge som en utan skarvar!



1700-tal.



1950-tal.



1950-tal.



1960-tal.



1960-tal.



1960-tal.



2000-tal.



2000-tal.

## Dörrar

En bevarad originaldörr berättar tillsammans med husets takvinkel, taksprång, fasadmaterial och snickeridetaljer, om mode, materialkänsla och hantverkskunnande hos en tidigare generation. Spara därför om möjligt originaldörren. En vacker 30-talsdörr kan förstärkas och isoleras på insidan, en gedigen 50-talsdörr i kombination med innerdörr ger samma isolering som en ny dörr. Behöver dörren ändå bytas finns i länet duktiga snickare som kan tillverka nya dörrar med dina gamla som förebild och med förbättrad värmeisolering och säkerhet. Hos byggnadsantikvarierna på Västerbottens museum kan man få tips om sådana snickare.



## Smide

är vanligt förekommande i bro- och balkongräcken samt i staket från 30-, 40- och 50-tal. Smidet är en del av husets karaktär och bör om möjligt bevaras. Smidesräcken och -staket målas i första hand svarta. Även röd- eller grönmålade smidesdetaljer förekommer på hus från denna tid. Variationerna är många och till stor glädje inte bara för ägaren utan även för omgivningen.

## Färgsättning

Bebyggelsens färgsättning är en modebetonad företeelse och växlar med byggnadsstilen. Ofta kommer husets arkitektur bäst till sin rätt om det målas i ursprungliga eller för tiden typiska kulörer. Vid tveksamhet om färgsättningen, kontakta byggnadsantikvarierna på Västerbottens museum, som i mån av tid kan hjälpa till med goda råd.



Borttagning av plastfärg pågår.

### 1800-talets bondgårdar 1920-talets egnahem rödfärgat

Bondgårdarnas mangårdsbyggnader och de tidiga egnahemmen på Teg var på traditionellt vis målade med faluröd slamfärg. Foder och knutar var vitmålade, fönsterbågarna vitmålade, gröna eller bruna. Den röda färgen lever kvar på flera av stadsdelens äldre hus, men ofta med modernare och blankare färgtyp. Kan du välja är den matta slamfärgen med sin vackra lyster att föredra på dessa äldre hus.



Vacker och tidstypisk färgsättning.

### 1890–1920 ljus linoljefärg mörka fönsterbågar

Decennierna före sekelskiftet blev det vanligt med ljusa linoljefärger på bostadshusens finsågade paneler. Foder och knutar målades i samma färg som fasaden eller i en lätt avvikande färgton, oftast mörkare. Fönsterbågen var den del av fasaden som fick den kraftfullaste färgen: grönt, mörkrött, rödbrunt, brunt eller gulbrunt var vanligt förekommande.



Funkisvilla med foder i fasadfärg.

### 1930- och 1940-talets egnahem och villor

Vid tiden för funktionalismens genombrott i Sverige blev fasadfärgerna ljusare, fodren målades nästan alltid i fasadens färg. Fönsterbågens färg blev något mindre kraftfull än tidigare. Men den var fortfarande kulört, gärna grön eller rödbrun. Att måla fönsterfodren i fasadens färg har därefter under lång tidsperiod varit ”ute”. Idag när nyfunkisen blivit mode är det här sättet att måla återigen något många kan tänka sig.



Grönt och grått, populärt på 50-talet.

### 1950-talet

På 50-talet blev tegel ett vanligt fasadmateriäl på villor. Men många fasader utfördes fortfarande i trä. Smal spontad stående panel eller liggande fjällpanel var de vanliga paneltyperna. Fasaderna målades i grå, gröna, gula eller bruna färgtoner. Inte så sällan har dessa hus i sen tid kommit att målas faluröda. Fönster, foder och vindskivor var på 50-talet oftast brutet vita och dörrarna fernissade eller brunlaserade.



### 1950- och 1960-talet brunlaserat

50- och 60-talets villor, garage och cykelbodas med liggande fjällpanel var inte sällan brunlaserade med vita fönster och vindskivor. Många av dessa byggnader har i sen tid blivit målade med täckande färg i andra kulörer, men en del har fått behålla sin ursprungliga fasadbehandling. Den brunpigmenterade fasadlasyren ger en alldeles speciell och naturnära materialkänsla. För att undvika att fasaden mörknar vid upprepade lasering används opigmenterad lasyr.



1800-tal. Sexrutors tvåluftsfönster med lika stora foder runt om.



1890–1920. Korspostfönster med konsolburet profilerat överstycke.



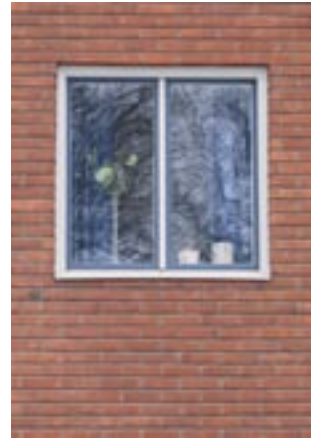
1920-tal. Korspostfönster med tätspröjsad överdel och profilerat överstycke.



1930-tal. Stående foder, smala lister över och under.



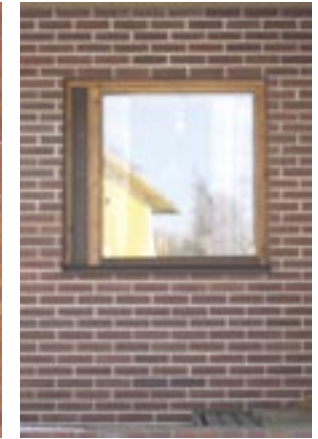
1930–1950. Tvåluftsfönster. Stående foder, profilerade lister över och smal list under.



1950-tal. Tvåluftsfönster. Båge i avvikande färg förekom ibland.



1960-tal. Asymmetrisk tvåluftsfönster.



1970-tal. Enluftsfönster med sidoställd vädringslucka.

## Fönster

är husets ögon. De bidrar på ett särskilt sätt till husets karaktär och tidsprägel. Tänk på att äldre fönster ofta är av bättre virke än dagens och överväg att behålla och renovera dem. Om man väljer att byta fönster, bör ett utseende nära originalet väljas. Var noga med att bibehålla storlek och proportioner och undvik fuskpröjsar. Moderna vippfönster är olämpliga på äldre hus då de i öppet tillstånd helt förändrar husets karaktär. Idag finns i länet fönstertillverkare som till ett bra pris kan tillverka måttbeställda fönster med traditionellt utseende och goda värme- och ljudisolerande egenskaper. Västerbottens museum kan bistå med goda råd inför fönsterrenovering och fönsterbyten.



1930–40. Treluftsfönster med hörnplacering.



1920-tal. Burspråk med korspostfönster.



1960-tal. Glasat entréparti.





## Trädgårdens grönska

Den uppvuxna grönskan i Tegs många trädgårdar utgör en viktig del av stadsdelens identitet. Egnahemsträdgården från 30-talet var i första hand nyttig. På en stor del av tomten odlades frukt, bär, grönsaker och potatis till husbehov. De enkla trädgårdsgångar som fanns var täckta med grus. Även 50-talets villaträdgårdar hade utrymme för odling, men gräsmattorna var nu större och prydnadsbuskarna fler. På gångarna låg släta cementplattor. Under 60- och 70-talet skulle trädgården vara lätt att sköta. Barrväxter som krypgran, en och idegran blev vanliga. På trädgårdsgångar och terrasser lades skifferplattor.

Trädgården är liksom huset en del av vårt kulturarv. Bevara gärna tidstypiska stildrag i form av berråsar, fruktträd, rabatter och plattsättningar. Stora träd är viktiga landmärken i stadsbilden. I trädgården är de rumsskapande och ger svalkande skugga om sommaren. Tänk på att de behövt decennier för att växa till sig, innan du bestämmer dig för att hugga ner dem!



## Staket och plank

Stadsdelens många trädgårdar har varierande avgränsning mot gatan. Olika former av staket förekommer, men även häckar och stödmurar. Blandningen skapar en trivsamt variation i gaturummet. Staket bör utformas i ett material och ges form och färgsättning som anknyter till husets karaktär. Plank bör undvikas, då de visuellt avskärmar värden som är av grundläggande betydelse för stadsbilden.



## De många fina garagens stadsdel

Man hittar nog ingen annanstans i Umeå så många fina garage som på Söderslätt på Teg. 60-talet var stadsdelens stora utbyggnadsperiod. Villorna som byggdes var i allmänhet inte så stora, men nästan alltid fanns garage för en eller två bilar med i planeringen. Typiskt för tiden är att inte bara bostadshuset fick arkitektens uppmärksamhet, utan även dispositionen av trädgården och utformningen av garagebyggnaden. 60-talets garage är nätta, har ofta ett välformat utseende anpassat till huvudbyggnaden och präglad av omsorg om material och detaljer. Garagebyggnadernas inbördes snarlika karaktär utmed gatorna bidrar till en sammanhållen och tilltalande stadsbild.

Stadsdelens tidiga dubbelgarage förklaras av att många villabyggare var barn till bönder i tegsbyarna och vana vid stora utrymmen att hålla till i. Det var ofta praktiskt folk, inte sällan entreprenörer av något slag, med firmabil som behövde parkeras hemmavid.



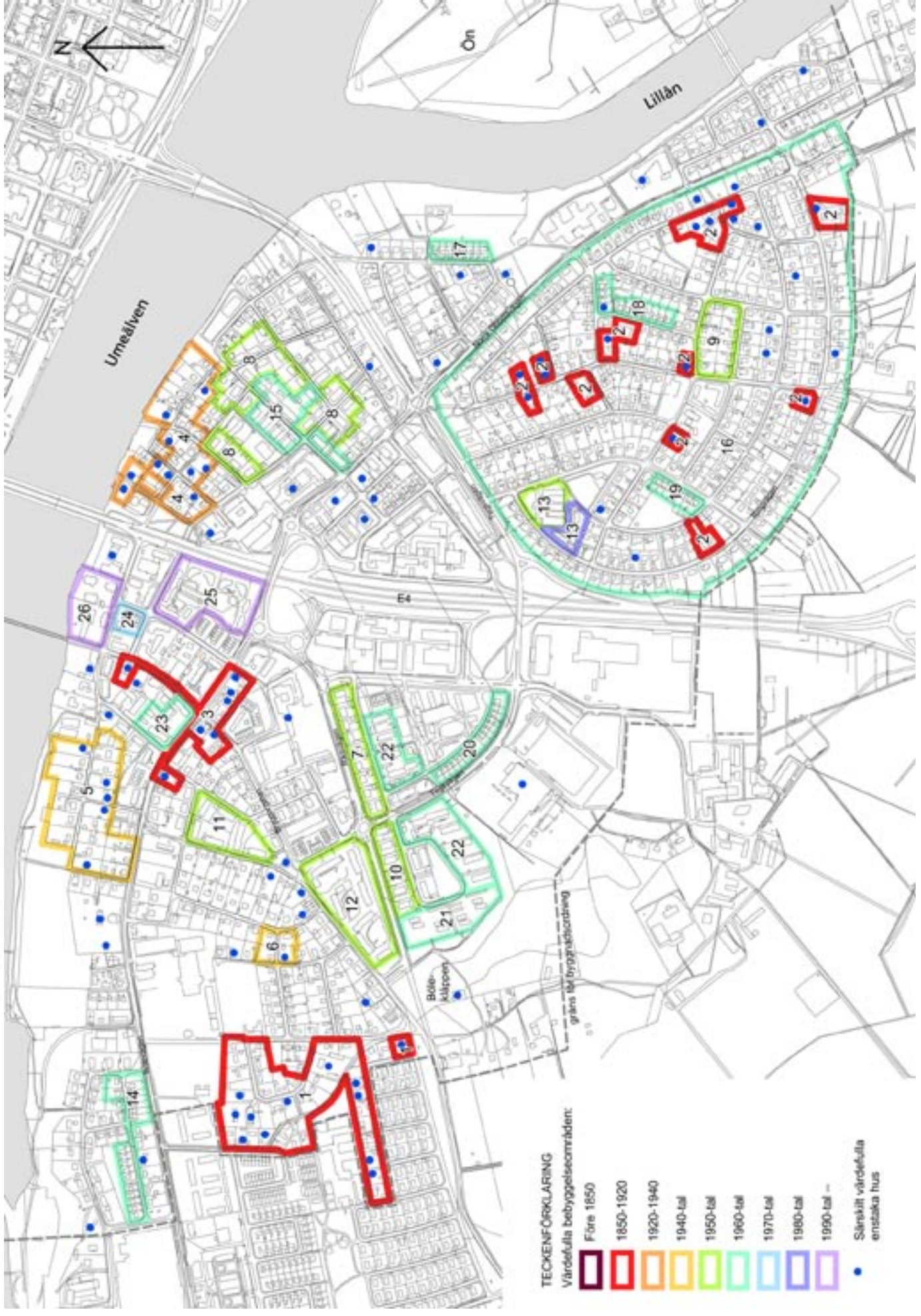
## Arkitekt hjälp

kan vara klokt att ta när du planerar att bygga om eller till ditt hus. En mindre arkitektinsats bidrar till att ge ditt hus genomtänkta funktioner och ett vackert utseende och behöver inte kosta så mycket.

## Bygglov – behövs det?

Har du planer på att byta takmaterial, fasadmaterial, fönster eller dörrar, ändra färgsättning, bygga om eller bygga till, bygga skärmtak för bil, plank eller veranda, bör du i tidigt skede kontakta bygglovhandläggarna på Samhällsbyggnadskontoret. De kan ge råd och synpunkter som underlättar en smidig bygglovhantering. Råd om vård och underhåll av kulturhistoriskt värdefulla byggnader kan du få av byggnadsantikvarierna på Västerbottens museum.

# Värdefulla bebyggelseområden och särskilt värdefulla enstaka hus



# Förhållningssätt till bebyggelse

Teg är idag en tydligt avgränsad stadsdel. Den har sitt ursprung i tre bykärnor, vilka efterhand växte ihop längs de gamla landsvägarna, som ledde in mot staden.

Inslag av äldre jordbruksbebyggelse finns spridd i anslutning till bykärnorna i de gamla byarna Böle, Västerteg och Österteg. Av annan äldre bebyggelsen finns fragment från en begynnande tätortsutveckling kring korsningen mellan Bryggargatan och Bölevägen. Tidig egnahemsbebyggelse återfinns vid älvsstranden i området kring Färjstallsgatan.

På 30- och 40-talet tillkom egnahemsbebyggelse på Böle boställes ägor. Denna förenade Böle och Tegsbyarna bebyggelsemässigt. 50- och 60-talet präglades av byggande av flerbostadshus i anslutning till Bryggargatan och Riksvägen samt norr om Norra Obbolavägen vid Tegskyrkan. Nu påbörjades också småhusbyggandet på Söderslätt och Böle.

De senaste decennierna har bebyggelseutvecklingen skett genom förnyelse och förtätning främst inom området norr om Bölevägen ner mot älvsstranden, mellan Bryggargatan och E4.

Tegsborna sätter värde på sin stadsdel. Den varierade och övervägande småskaliga bebyggelsen med inslag av äldre bondgårdar torde vara en bidragande orsak till dess popularitet liksom tillgången till naturmarken vid älven. För stadsdelen har dock senare decenniernas utbyggnad av stora trafikleder och åtföljande trafikregleringar fått negativa effekter. Naturliga rörelsemönster har brutits och åtkomsten av ett tidigare väl fungerande stadsdelscentrum försämrats genom tudelningen av stadsdelen.

Som framgår av ovanstående har bebyggelsen på Teg växt fram under lång tid och även punktvis förnyats. Den komplicerade tillkomsthistorien har skapat en heterogen stadsdel. Betydelsefullt är dock att man kan uppfatta delområden, som bibehållit en sammanhållen karaktär från sin tillkomsttid. Viktigt för en positiv upplevelse av stadsdelen är även ett antal byggnader av särskilt kulturhistoriskt, arkitektoniskt eller miljömässigt värde.

## Så här läser du kartan

Kartan till vänster visar bebyggelseområden med sammanhållen karaktär som identifierats inom stadsdelen. Av gränslinjens färg framgår områdets tillkomstperiod. På kartan har dessutom fastigheter med enstaka byggnader av särskilt stort kulturhistoriskt, arkitektoniskt eller miljömässigt värde markerats med blå prickar. Observera att flera värdefulla byggnader kan finnas på samma fastighet.

För alla byggnader i stadsdelen, oavsett kartans markeringar, gäller att byggnader ska placeras och utformas på ett sätt som är lämpligt för byggnaderna som sådana och ger en god helhetsverkan (plan- och bygglagen, kap 3, § 1, se sidan 4). Ändringar av en byggnad ska utföras varsamt så att dess kulturhistoriska, miljömässiga och konstnärliga värden tas tillvara (PBL 3:10). Byggnader, som är särskilt värdefulla från historisk, kulturhistorisk, miljömässig eller konstnärlig synpunkt eller som ingår i ett bebyggelseområde av denna karaktär får inte förvanskas (PBL 3:12). Byggnaders yttre underhåll ska anpassas till byggnadens värde från historisk, kulturhistorisk, miljömässig och konstnärlig synpunkt (PBL 3:13).

## Här kan du läsa mer om värdefulla bebyggelseområden och hus

På sid 18–25 återges, under rubriken ”att tänka på...”, generella förhållningssätt i ett antal ofta förekommande frågeställningar. Dessa förhållningssätt gäller alla hus i stadsdelen. Enstaka särskilt värdefulla byggnader ges en kortfattad presentation på sid 28–41. Vid underhåll och förändringar av dessa byggnader är det särskilt angeläget att kunskap om tidstypiska stildrag, material och metoder inhämtas. På sid 42–72 finns beskrivningar av kartans 26 bebyggelseområden samt vägledande förhållningssätt till dessa.

# Särskilt värdefulla enstaka hus

Här nedan presenteras ett urval enstaka hus med särskilt stort kulturhistoriskt, arkitektoniskt eller miljömässigt värde. På kartan på sid 26 markeras dessa med blå prick.

Karaktären på dessa hus får, i enlighet med plan- och bygglagen, 3 kap 12 § inte förvanskas. Husägare som har planer på att byta takmaterial, fasadmaterial, fönster eller dörrar, ändra färgsättning, bygga om eller bygga till, bygga skärmtak för bil, plank eller veranda bör i tidigt skede, innan några materialbeställningar gjorts, kontakta bygglovhandläggarna på Samhällsbyggnadskontoret. De kan ge råd och synpunkter som underlättar en smidig bygglovhantering. Råd om vård och underhåll av kulturhistoriskt värdefulla byggnader ges av byggnadsantikvarierna på Västerbottens museum.

## Böle – byabebyggelse



### **Bölegård 5. Bölevägen 41.**

*Böle överstelöjtnantboställe.* Mangårdsbyggnad från 1760-talet. Mansardtak med svart glaserat tegel. Rödfärgad locklistpanel med breda profilerade lock. Korspostfönster med spröjs i nedre bågar. Vid entrén smala tätspröjsade fönster med diagonalspröjsad överdel. I gavelrösten, förstugan och trapphuset små fönster med triangulär överdel. Framför trapphuset pelarburen balkong med kryss i räcke. Byggnadsminne.



### **Bölegård 5. Bölevägen 41.**

Timrad stolpbod tillhörande Böle boställe. Gråsvarta betongpannor på taket. Timrat stolpunderrede på betongplintar. Beläget bland höga barr- och lövträd i den park som omger bostället. Byggnadsminne. 1737.



### **Potatisen 3. Byvägen 1.**

Mangårdsbyggnad uppförd omkring 1890. Sadeltak med lertegel. Gulmålad locklistpanel med gördellist under vindsfönster. Sexrutors mittpostfönster med konsolburna profilerade överstycken. Över brokvisten sadeltak med dekorativ takryttare, uppbyggt av kontursågade konsoler. Broräcke med svarvade balusterdockor. Utgör tillsammans med nedanstående två byggnader en gårdsgrupp med stort bevarandevärde, skyddad med q i detaljplan.



### **Potatisen 3. Byvägen 1.**

F d bagarstugulänga med drängkamrar på vinden. Samhörig med ovanstående. Idag använd som kontor och förråd. Sadeltak med rödbrun tegelimiterande plåt. Rödfärgade timmerväggar, delvis klädda med locklistpanel. Sexrutors mittpostfönster, ibland försedda med profilerade överstycken.



### **Potatisen 3. Byvägen 1.**

F d ladugård. Samhörig med ovanstående. Sadeltak med rödbrun tegelimiterande plåt. Rödfärgad timmerbyggnad. Tillbyggnad från senare tid.

#### **Aspgården 24. Ekvägen 22.**

Parstuga med utbyggt entréparti. Svart skivplåt på taket. Profilerad locklistpanel. Sexrutors mittpostfönster med profilerade överstycken. Kolonnförsedd portal med snidat och profilerat överstycke. Pardörr med överljus. Byggår 1811, ombyggt i klassicistisk stil på 1920-talet. På tomten flyttad dubbelbod från 1700-talets slut.



#### **Aspgården 25. Ekvägen 24.**

F d bagarstuga med vedbod och stall. Används idag som bostad och garage. Betongpannor i tegelröd kulör på taket. Rödfärgad locklistpanel. Sexrutors mittpostfönster med profilerade överstycken. Ytterdörr med överljus och profilerat överstycke. Entrébro, franskt fönster och altan på baksidan. Ombyggnad 1965 efter ritningar av Bengt Lidström.



#### **Aspgården 26. Ekvägen 26.**

F d ladugård med uppfart till höskulle. Idag använd för entreprenadverksamhet. Grönmålad pannplåt på taket. Rödfärgade timmerväggar delvis klädda med locklistpanel. Dörrar och portar målade i ockragul färgton. Årtalet 1781 finns inristat i en av grundstenarna.



#### **Aspgården 30. Kråkbärsvägen 9.**

Parstuga bevarad i ursprungligt läge. Rödbrun tegelimiterande plåt på taket. Murad skorsten med vackert profilerat krön. Rödfärgad locklistpanel. Sexrutors mittpostfönster. Brokvist med sadeltak. Garage med förråd i anpassad stil. Rödfärgat spjälstaket avgränsar tomten mot Byvägen.



#### **Vitkålen 3. Oxbärsvägen 2.**

Förlängd parstuga flyttad 1967 från Degernäs. Vackert byggnad i stiligt läge på sydsluttning. Enkupigt lertegel på taket. Gulmålad locklistpanel. Sexrutors mittpostfönster. Stor öppen brokvist med räcke av svarvade dockor. Bred grönmålad pardörr med snidat omfattning. Nätt garagebyggnad i anpassad stil. Vitt staket av umemodell avgränsar tomten mot gatan.



#### **Sparrisen 29. Oxbärsvägen 8.**

Parstuga. Betongpannor i tegelröd kulör på taket. Rödfärgad locklistpanel, rödfärgade knutlådor. Sexrutors tvåluftsfönster. Pardörr, öppet broplan och svartmålad vädringsbalkong på gaveln. Garage i anpassad stil. Flyttad inom byn och renoverad 1969. Utgör tillsammans med nedanstående stolpbod på samma tomt ett värdefullt inslag i miljön utmed Byvägen.



#### **Sparrisen 29. Oxbärsvägen 8.**

Stolpbod. Flyttad inom byn 1969. Gråsvart papptak. Rödfärgad timmerstomme. Svarttjärad port. Litet trerutors fönster på loftet. Framför stolpboden en altan i anpassat utförande, ingärdad av rödfärgat spjälstaket och plank. Tomten avgränsad med rödfärgat plank mellan parstuga och stolpbod och på övriga sidor med rödfärgat staket med breda spjälor med dekorativt kontursågad topp.





#### **Sparrisen 28. Oxbärsvägen 10 A.**

Parstuga. Flyttad inom byn 1969 och ombyggd samma år. Betongpannor i tegelröd kulör på taket. Knutlådor och locklistpanel målade med blank röd färg. Sexrutors tvåluftsfönster.



#### **Sparrisen 13. Hönsbärsvägen 14.**

Parstuga flyttad 1969 från äldre gårdsplats vid älven, vid Volvos nuvarande industriområde. Betongpannor i tegelröd kulör på taket. Fasad med locklistpanel. Borttagning av lager med röd plastfärg och målning med röd slamfärg pågår. Fönster brutet vita, foder målade i varm gråton. Enkel men vacker brokvist under uppbyggnad. Ockragul standarddörr med litet spröjsat fönster. Garage i anpassad stil.



#### **Sparrisen 12. Hönsbärsvägen 16.**

F d bagarstuga som 1969 flyttats från samma gårdsplats vid älven som ovanstående parstuga. Betongpannor i tegelröd kulör på taket. Locklistpanel målad med röd lasyrfärg. Förråd sammanbyggt med skärmtak för bil samt mindre passande plank mot Hönsbärsvägen. Plank även mot cykelvägen i norr.



#### **Aspgärdan 32. Kråkbärsvägen 5.**

Bostadshus uppfört 1922. Branta takfall med tvåkupigt lertegel och murade skorstenar med vackert profilerade krön. Takkupor med pulpettak och låga tätspröjsade fönster. Ljust gulmålade locklistpanel med horisontell list under bottenvåningens fönster. Vita profilerade vindskivor, knutar och korspostfönster med spröjs i de nedre bågarna. Tre små lunettfönster på vardera gaveln.

## **Teg – byabebyggelse**



#### **Backsvalan 5. Metargränd.**

*Tegsgården*, mindre herrgård uppförd 1825 för kommissionslantmätare Jonas Gustaf Stenberg. Brutet valmat tak med tvåkupigt lertegel och skorstenar med vackert profilerade krön. Profilerad locklistpanel och synliga knutlådor. Sexrutors mittpostfönster. Rikt dekorerad förstukvist från 1894. Tidigare flankerad av två långa flygelbyggnader. Byggnadsminne i parkliknande miljö.



#### **Tegs skolhustomt 1:1, Norra Obbolavägen 51.**

*Östtegs skola*, uppförd 1887, ombyggd 1930. Tvåkupigt lertegel på taket. Omvikt takfot, breda knutpilastrar. Locklistpanel med horisontell list mellan våningsplanen. Korspostfönster med profilerade överstycken i bottenvåningen. Lunettfönster i gavelpetsarna. Fasaden är idag målade med blank röd färg. Fönster, knutar och vindskivor är vita. Tidigare var väggen ljusmålade.



#### **Österteg 2:13. Ringvägen 7–9.**

Parstuga i gårdsgrupp på en höjd i det annars flacka landskapet. Gårdsläget kan identifieras på 1700-talskartor. Uppförd i början av 1800-talet. Påbyggd på 1890-talet. Enligt uppgift flyttad från Grisbacka eller Grubbe. Tillbyggt trapphus mot gårdsplanen och frontespis mot Ringvägen. Tvåkupigt lertegel på taket. Locklistpanel och liggande fasspantpanel. Korspostfönster.

### **Grönlid 17. Bondegatan 7.**

Parstuga från 1800-talet. Ombyggd och förändrad 1927. Brutet tak med svart takshingel. Liggande fasspontpanel målad i ljus färg. Korspostfönster. Vid entrén pelarburen balkong. Garage och skärmtak för bil med modernt utseende.



### **Grönlid 30. Hultvägen 8.**

Tidigare enkelstuga från 1800-talet. Ombyggd, utbyggd i vinkel och försedd med brutet svart papptak. Ljusmålad liggande fasspontpanel. Äldre fönster utbytta mot enluftsfönster, så kallade perspektivfönster. Huset har varit Walt Disneyfilmaren Rikard Tegströms hem.



### **Karlavagnen 3. Åldermansvägen 31.**

Parstuga på ursprunglig gårdsplats. Röd tegelimiterande plåt på taket. Stående rödfärgad locklistpanel och grönmålade sexrutors mittpostfönster. Inåtgående speglad pardörr med överljus. På gårdsplanen även litet äldre gårdshus, troligen f d bagarstuga, med pannplåt på taket, brokvist och garageportar mot gårdsplanen. Vällingklocka på gårdshusets gavel.



### **Grönlid 29. Bondegatan 11.**

F d uthus inrett till bostad. Betongpannor i tegelröd kulör på taket. Rödfärgad locklistpanel. Korspostfönster. Brokvist med sadeltak och kontursågade snickerier. Tomten ingärdas mot gatan med häck.



### **Västerteg 14:20. Linåkersvägen 11.**

Parstuga med tillhörande ladugård inne i kvarteret. Husen kvar i ursprungligt läge på gammal gårdsplats. Lertegel på taket. Rödfärgad locklistpanel. Sexrutors mittpostfönster. Enkel brokvist med sadeltak. Vacker gårdstomt med fruktträd och syrenbuskar, öppen mot gatan.



### **Västerteg 15:12 och Nestorn 8. Långgatan 26.**

Smal och hög parstuga i ursprungligt gårds läge. Utbyggd med trapphus samt brokvist med balkong mot gården. Tvåkupigt lertegel på taket. Lockpanel och knutar är rödfärgade liksom balkongräcket. Sexrutors tvåluftsfönster i bottenvåningen, lägre med fyra rutor i övervåningen. Bakom huset en rad med stiliga björkar. Utgör tillsammans med tillhörande ladugård och uthus den bäst bevarade gårdsgruppen på Östteg.



### **Västerteg 15:12 och Nestorn 8. Långgatan 26.**

Ladugård och uthus som hör samman med ovanstående mangårdsbyggnad. Pannplåt på taken. Fähusdel i vitmenat tegel. Rödfärgad stående panel. Bruna portar. Till gårdsplatsen har även hört bagarstuga flyttad till Nestorn 9, samt jordkällare på denna fastighet. Av senaste ägaren skänkt till Teks bygårdsförening.







#### **Månskäran 5. Ringvägen 40.**

Parstuga i ursprungligt gårdsläge. Ombyggd med trapphusutbyggnad mot Ringvägen, balkong med smidesräcke och nytt dörrparti. Tvåkupigt lertegel på taket. Stående vitmålad locklistpanel. Korspostfönster i bottenvåningen, lägre mittpostfönster i övervåningen. Tomt ingärdad av friväxande buskar. Huvudentré mot Ringvägen markerad med granitstolpar. Litet garage på tomten.



#### **Knostret 7. Bondegatan 27.**

Parstuga. Ombyggd med förhöjd vindsvåning och trapphusutbyggnad samt brokvist och balkong mot Åldermansgatan. Stående locklistpanel målad med blank röd färg. Sexrutors mittpostfönster med breda sidofoder och smala profilerade lister över och under fönstren. Lunettfönster i gavelspetsarna. Vitt trästaket mot gatan.



#### **Kungsörnen 23. Bondegatan 14 A.**

Parstuga i ursprungligt gårdsläge. Tillbyggd med trapphus samt brokvist med balkong mot gården. Obehandlad korrugerad plåt på taket. Rödfärgad liggande fasspontpanel. Korspostfönster i bottenvåningen, lägre mittpostfönster i övervåningen. Vita knutar, horisontell vitmålad list under övervåningens fönster. Bagarstuga med vidbyggt skärmtak för bil.



#### **Börtingen 1. Långgatan 45.**

Tvåfamiljs egnahem som flyttats till nytt läge på tomten. Sadeltak med tvåkupigt lertegel. Fasad med locklistpanel och sexrutors mittpostfönster. Knutpilastrar med fina krön och dekorativt avslutade vindskivor. Veranda i två plan på entrésidan. Ursprungliga verandafönster i sen tid ersatta av nya med för huset främmande proportioner.



#### **Plogbillen 2. Åldermansgatan 1A.**

Uthus. Kvarstående och välbevarad byggnad från äldre gårdsplats. Svart korrugerad plåt på taket. Fasader målade med röd slamfärg. Vita foder och svarta portar. Byggnaden utgör en viktig del av en sammanhållen miljö med äldre hus i korsningen Åldermansgatan/Långgatan.

## Övriga hus



#### **Västerteg 2:51. Tjärhovsgatan 1.**

Parstuga intill älven, förlängd med en fönsteraxel och ytterligare tillbyggd vid gaveln. Tvåkupigt lertegel på taket. Stående locklistpanel och höga korspostfönster. Mot gatan tillbyggd hall med balkong i övervåningen. Pardörrar med överljus. På långsidan mot älven tillbyggd långsmal veranda med svart plåttäckt kuverttak. Vacker tidstypisk färgsättning.



#### **Pandan 11. Bölevägen 16.**

Tvåvånings bostadshus med korsplan. Grönmålad pannplåt på taket. Eternitklädd fasad målad i blank röd färg. Sexrutors mittpostfönster. Tomt ingärdad med vitt trästaket. Utgör tillsammans med bostadshuset på Pandan 12 ett värdefullt inslag i stadsbilden utmed Bölevägen.

#### **Pandan 12. Bölevägen 14.**

Bostadshus i två våningar med korsröstat sadeltak. Bottenvåning från 1800-talet, inrymmer idag frisersalong. Övervåning från omkring 1900. Korrugerad grå plåt på taket. Liggande fasspontpanel. Låga korspostfönster. Brokvist med sadeltak mot gatan.



#### **Pandan 12 och 11. Bölevägen 14 och 16.**

Gårdshus på Pandan 12 har tidigare inrymt sadelmakeri. Korrugerat plåttak. Liggande fasspontpanel på regelstomme. Sexdelade mittpostfönster. En lång rad boddörrar med liggande kälspontpanel och överljus. Ett av stadens få bevarade uthus från äldre tid. Utgör tillsammans med bostadshusen på Pandan 12 och 11 samt gårdshuset på Pandan 11 en sammanhållen och kulturhistoriskt värdefull miljö.



#### **Pandan 13. Bölevägen 12.**

Liten enkelstuga med utbyggd förstuga mot gården. Tvåkupigt lertegel på taket. Stående locklistpanel målad med blank röd färg. Sexrutors mittpostfönster. Gårdshus. Rödmålad liggande fasspontpanel på regelstomme.



#### **Polarräven 4. Bölevägen 26.**

Bostadshus i två våningar från 1800-talets slut. Tvåkupigt lertegel på taket. Fasad med bevarad originalkaraktär. Liggande och stående fasspontpanel. Höga korspostfönster med konsolburna profilerade överstycken med relieffornament. Trapphustorn mot gården. Intill detta en tillbyggnad från senare tid. Högt bevarandevärde och ett viktigt inslag i stadsbilden.



#### **Varghunden 18. Bölevägen 20.**

Bostadshus i två våningar från 1800-talets slut. Sadeltak och frontespis mot gatan. Originalkaraktären med liggande och stående fasspontpanel och höga korspostfönster bevarad fram till 2005, då husets karaktär förändrades genom tilläggsisolering och stående locklistpanel på fasaden samt nya och lägre enlufts-fönster med tunn falsk korsspröjs.



#### **Varghunden 19. Bryggargatan 18.**

Bostadshus i två våningar med vinkelutbyggnad mot gården. Flyttat från Baggböle och uppfört på platsen 1907. Korsröstat sadeltak täckt med korrugerad svart plåt. Fasad med bevarad originalkaraktär. Liggande fasspontpanel. Frontespis mot gatan. Höga korspostfönster.



#### **Häradsdomaren 11. Bryggargatan 4.**

Bostadshus i två våningar med vidbyggt gårdshus från omkring 1920, med en senare tillbyggnad. Huvudbyggnad med svart skivplåt på taket och frontespis mot gatan. Liggande fasspontpanel, frontespisen spånklädd. Två-, tre- och fyrdelade inåtgående korspostfönster. Gårdshus med svart korrugerad plåt, fasspontpanel och tätspröjsade fönster. Entréer på gårdssidan av senare datum. Högt bevarandevärde.





### **Böleå 1:75. Nipvägen**

Bostadshus från 1905. Vinkelbyggnad. Stående locklistpanel. Höga korspostfönster. Fint läge vid i skogskant ovanför Bölesholmarna. Blickfång vid infarten till Volvo lastvagnars personalentré.



### **Länsmannen 1 och Odlaren 7. Länsmansvägen 9 och 8.**

Villa för länsman Broman i natinalromantisk stil. Brutet tak och avvalmade gavelspetsar, tvåkupigt lertegel och halv-runda takkupor. Rödfärgad liggande och stående fasspontpanel. T-postfönster med tätspröjsad överdel. Vita knutar, listverk och foder. Äldre uthus och nybyggt garage i samma stil. C Sandström, 1915.



### **Älvbrinken 4. Jacobsgränd 2.**

Bostadshus uppfört 1920. Sadeltak med T-formadnock och stora språngklätt med korrugerad grå plåt. Faluröd liggande och stående fasspontpanel. Horisontell list under vindsvåningens fönster. Höga korspostfönster med tätspröjsad överdel. Stor tomt med fint läge vid älven. Tre kompletbyggnader varav en samtida med huvudbyggnaden.



### **Västerteg 1:36. Jacobsgränd 1.**

Tvåvånings bostadshus från 1919 med kvadratisk planform och brutet flackt pyramidtak täckt med svart korrugerad plåt. Stående locklistpanel. Höga korspostfönster. Tillbyggnad mot söder med mindre väl anpassad takform. Ett ovanligt hus som varsamt upprustat kan bli mycket vackert. Fint läge vid älven.



### **Sprintern 3. Färjstallgatan 2.**

Bostadshus uppfört 1921 med egnahemslån. Förlängt med en fönsteraxel i sen tid. Sadeltak med avvalmade gavelspetsar. Frontespis mot gatan. Grå skivplåt på taket. Stående locklistpanel. Under denna finns en äldre rödmålad liggande fasspontpanel. Höga korspostfönster med tätspröjsad överdel. Utgör tillsammans med uthuset och tillhörande trädgård en miljö med högt bevarandevärde.



### **Sprintern 3. Färjstallgatan 2.**

Uthus till ovanstående bostadshus. Rödfärgad liggande fasspontpanel. Ljusblå boddörrar med kälspontpanel och överljus. Svart korrugerat takmaterial. Ett av få bevarade uthus inom området.



### **Bränneriet 19. Tjärhovsgatan 12.**

Tvåfamiljs egnahem, varsamt renoverat. Stående locklistpanel. Rödmålad pannplåt på taket. Stuprör av äldre modell med skarpa knän. Inåtgående två- och tredelade korspostfönster med tätspröjsad överdel. Burspråk i originalutförande på gaveln. Mot gården öppen brokvist med inglasad veranda i övervåningen. Fasad grågrön, fönster vita. 1926.

### **Bränneriet 19. Tjärhovsgatan 12.**

Uthus från samma tid som bostadshuset på samma fastighet. Idag inrett med garage i bottenvåningen och vacker konstnärateljé på loftet. Trappa till loftet och liten loftgång på gaveln. Små fönster i takfallen. Stående locklistpanel. 1926.



### **Maskinchefen 9. Ågatan 5.**

Tvåfamiljs egnahem med korsröstat sadeltak. Stora frontespiser på husets långsidor. Grå skivplåt på taket. Stående locklistpanel. Två- och tredelade korspostfönster med tätspröjsad överdel. Veranda mot stor trädgårdstomt med odlingar. 1927.



### **Maskinchefen 9, Ågatan 5.**

Ursprungligt uthus till ovanstående, ett av få bevarade i området och ett viktigt blickfång utmed gång- och cykelvägen mellan Färjstallsgatan och Ågatan. Liggande fasspontpanel på regelstomme. Svart profilerad plåt på taket. Portar mot trädgården troligen av senare datum.



### **Maskinchefen 1. Färjstallsgatan 6A.**

Tvåfamiljs egnahem med korsröstat sadeltak. Enkupiga röda takpannor. Stora frontespiser på husets långsidor. Fasad i originalutförande. Stående locklistpanel. Två- och tredelade korspostfönster med tätspröjsad överdel. Burspråk på husets långsida mot trädgården. 1920.



### **Maskinchefen 1. Färjstallsgatan 6A.**

Garagelänga, eventuellt samtida med huvudbyggnad ovan. Flackt valmat och pappklätt tak. Putsad fasad. Fönsterförsedda portar i trä, i sen tid klädda med masonit som grönmålats.



### **Fjärdingen 9. Ågatan 10.**

Tvåfamiljs egnahem med brutet tak med svart korrugerad plåt. Förlängt med en fönsteraxel och utbyggt mot gården med brokvist och separat trappa upp till övervåningen. Takkupor. Stående locklistpanel, sexrutors mittpostfönster, runda fönster på utbyggnaden. Grusad gårdsplan. Ombyggnader har förändrat huset men även tillfört värden. Grundkaraktären från 20-talet intakt. 1927.



### **Soldenären 10. Segelgatan 3.**

Tvåfamiljs egnahem med brutet tak täckt med enkupigt lertegel. Förlängt i efterhand med en fönsteraxel. Takkupor med sidor i plåt. Utbyggnad med valmat tegelklätt tak mot gården. Stående locklistpanel. Två- och tredelade korspostfönster med tätspröjsad överdel. Takkupornas fönster mindre väl anpassade till husets stil. 1920.





### **Västerteg 2:63. Bryggargatan 38.**

Egnahem med brutet tak. Liten brokvist med pappklätt sadeltak. Rödfärgad stående locklistpanel. Sexrutors mittpostfönster, lunettfönster i gavelspets. Vita vindskivor, knutar och foder. Rödfärgat brädstaket med vita stolpar mot gatan. 1920-tal.



### **Truten 3. Åkervägen 18.**

Litet tvåfamiljs egnahem. Sadeltak med tvåkupigt lertegel. Stående locklistpanel. Korspostfönster. Brokvist och balkong under sadeltak på trädgårdssidan. Ursprungligt uthus, rödfärgat och inrett med garage och bostadsrum. På gaveln liten utanpåliggande trappa till loftet. Fin trädgårdstomt, skyddad av rödfärgat plank mot Norra Obbolavägen. 1923.



### **Västerteg 14:25. Bryggargatan 2.**

Bostadshus i 20-talsklassicistisk stil, uppfört för byggmästare J M Bäckström. Valmat skifferklätt tak. Stående locklistpanel. Åtta- och sexrutors mittpostfönster. Pampig entré med dubbelsidig trappa, halvrund pelarburen balkong och vackra smidesräcken mot älven. Mot Skeppargatan pelarburen balkong med räcke av senare datum. Garage från samma tid. valmat tak, nya portar. Robert Laurell 1926–27.



### **Dämningen 13. Ögatan 6.**

Bostadshus, har tidigare ingått i gårdsgrupp. Exponerat läge på hörntomt vid utfarten mot Ön. Vinkelbyggt med sadeltak, trapphustorn med pyramidtak och vindflöjel. Svart plåt i bandtäckning på taket. Stående locklistpanel. Höga korspostfönster. Pardörrar med överljus. Vacker tidstypisk färgsättning. Vitt spjälstaket i anpassad stil mot gatan. 1929.



### **Häradsdomaren 1. Bryggargatan 6.**

F d kommunalhus i två våningar med flackt valmat tak med tillbakadraget läge på tomten. Troligen uppfört av byggmästare J M Bäckström. Stående locklistpanel. Höga fyrrutors mittpostfönster. Pelarburet skärmtak över entrén. Stentrappa samt handikappramp som är fint anpassad till byggnaden. 1920-talets slut.



### **Kamrern 5. Kronovägen 18.**

Vackert litet tvåfamiljs egnahem på stor trädgårdstomt på den tallbevuxna åsen söder om Böle boställe. Tvåkupiga betongpannor i tegelröd kulör på taket. Gulvit spritputsad fasad. Knutar och fönsteromfattningar i slätputs. Sexrutors mittpostfönster i rostbrun ton. Enkel brokvist med balkong i övervåningen på gårdssidan. Tomten ingärdad av lågt trästaket. 1933.



### **Kamrern 3. Bryggargatan 40.**

Stort tvåfamiljs egnahem på den tallbevuxna åsen söder om Böle boställe. Tvåkupigt lertegel på taket. Välbevarad originalfasad med stående locklistpanel och sexrutors tvåluftsfönster. Enkla tidstypiska fönsteromfattningar med normalbreda stående sidofoder och smala lister ovan och under fönstren. 1934.

### **Böleå 6:43**

Vattentorn på Bölekläppen. Gulvit spritputsad fasad i tre våningar ovan sockelvåning. I putsfasaden små gluggar med rostbruna fönster med korsspröjs. Indragen takvåning med fönster runt om. En fint formad byggnad som idag saknar funktion. Barrskogen kring vattentornet är idag tätvuxen, varför platsen upplevs som otillgänglig. AB Övre Norrlands Ingenjörbyrå 1935, takombyggnad Arne Björner 1952.



### **Ingenjören 5. Svedjebacken 2.**

Egnahem i 20-talsklassicistisk stil. Grå betongpannor på taket. Spritputsad fasad med två- och trelufts-fönster. Öppen brokvist med pelarburen balkong. Vackra smidesräcken. Stiligt belägen på stor sluttande trädgårdstomt. 1935.



### **Revisorn 7. Skeppargatan 26.**

Egnahem i 20-talsklassicistisk stil. Svart plåt på taket. Gråvit slammad tegelfasad. Omvikt takfot och vita knutar. Sexrutors mittpostfönster med vita omfattningar. Öppen brokvist med pelarburen balkong med smidesräcke. Transparent skydd innanför balkongräcke och tak över balkong sannolikt av senare datum. Vackert läge på sluttande trädgårdstomt. 1936.



### **Revisorn 8. Svedjebacken 1.**

Egnahem i 20-talsklassicistisk stil. Tegelimiterande plåt i mild brunröd färgton på taket. Tidstypisk spontad locklistpanel och likaledes tidstypiska fönsteromfattningar med normalbreda stående sidofoder och smala profilerade lister ovan och under fönstren. Frontespis ovan öppen brokvist med pelarburen balkong. Vackra smidesräcken. Stiligt belägen på stor sluttande trädgårdstomt. 1937.



### **Kamrern 1. Egnahemsvägen 19.**

Stort tvåfamiljs egnahem på den tallbevuxna åsen söder om Böle boställe. Tvåkupigt lertegel på taket. Välbevarad originalfasad med stående locklistpanel och sexrutors tvåluftsfönster. Enkla tidstypiska fönsteromfattningar med normalbreda stående sidofoder och smala lister ovan och under fönstren. 1937.



### **Ingenjören 1. Skeppargatan 34.**

Villa i funktionalistisk stil. Kvadratisk plan, flackt pyramidtak, tvåkupigt lertegel. Originalfasad med spontad lockpanel och tvåluftsfönster med mittpost, i vardagsrummet stort utdraget fönster som går över hörn. Mot trädgården halvrunn burspråk. Entrébro i cement med galvat järnräcke i funktionalistisk stil. Tillbyggd tvåvånings veranda i anpassad stil. Stort bevarandevärde. Denis Sundberg 1940.



### **Tegsberg 1. Tegsplan 1**

*Tegsberg.* Centrumanläggning i form av två vinkelställda byggnader sammanlänkade via lågdel innehållande Nybro konditori med delvis bevarad 40-talsinteriör. Butiker med materialmässigt påkostade entréer. Skyltfönster inramade av partier med rostfri plåt, butiksdörrar i ädelträ, i fasaden infällda markiser. I övrigt bostäder. Ursprungligen putsfasader, i sen tid gult fasadtegel. Denis Sundberg 1946.





### **Fjällämmeln 1. Målargränd 15.**

*Tegs centralskola.* Högstadieskola med sammanlänkade byggnader i gult tegel. Grå bandtäckt plåt på taket. Förminskade fönsteröppningar. Matsal och aula med fina exteriöra och interiöra kvaliteter. Fint gestaltad gymnastikbyggnad med vackert koppartak över omklädningsrum. Trots förändringar ett fint exempel på högklassig skolarkitektur. Kjell Wretling 1947.



### **Morkullan 4. Timmermansgatan 17.**

Herrgårdsliknande villa från 50-talet, vackert komponerad efter klassiska italienska förebilder. Flackt valmat tak. Putsade fasader. Asymmetriskt placerad entré med dörr i ädelträ flankerad av vägglampetter. Burspråk i vardagsrum. På gaveln balkong med smidesräcke. R Tholden, Malmö 1949.



### **Aspgärdan 3. Boställsvägen 13.**

Tvåfamiljsvilla uppförd på mark som avstyckats från Böle boställe. Gul spritputsad fasad. Två- och treluftsfönster målade i grönt. Balkong i övervåning och altan i bottenvåning med vackra likaledes grönmålade smidesräckan. Välbevarad interiör med många tidstypiska detaljer. Tillbyggnad från 1996 i anpassad stil. Ytonghus 1950.



### **Revisorn 3. Skeppargatan 18.**

Herrgårdsliknande flerbostadshus i två våningar. Valmat tak med skifferliknande betongpannor. Slätputsad fasad inramad av putsade band i ljusare färg. Öppet broplan med pelarburen balkong och tidstypiskt räcke i smide och trä. Tvåluftsfönster med asymmetrisk post. På fasaden mot Domarevägen vardagsrumsfönster i kopparklätt burspråkparti i två våningar. Denis Sundberg 1952.



### **Lillskogen 8. Boställsvägen 19.**

Tvåfamiljs egnahem med välbevarad exteriör, bortsett från taket som är belagt med svart tegelimiterande plåt. Stående locklistpanel. Tvåluftsmittpostfönster. Tidstypisk entré med litet skärmtak över originaldörr och bro med vackert smidesräcke. Fint formad garagebyggnad med valmat tak delad med grannfastigheten. Uppfört 1948, garage 1955.



### **Agronomen 6. Skeppargatan 15.**

Souterrängvilla med vackert läge vid älven. Flackt sadeltak med grönglaserat tegel på taket. Liggande fjällpanel. Breda tvåluftsmittpostfönster. Garagebyggnad med fjällpanel, försiktigt tillbyggd. Plank med port mot tomtens nedre del. Ett fint exempel på arkitektens förmåga att skapa goda bostadskvaliteter på sluttningstomter. Torkel Sjöström 1959.



### **Soldenären 9. Ågatan 4.**

Villa med välbevarad originalkaraktär. På taket grönbrunt glaserat tegel. Rödbruna tvåluftsmittpostfönster, i vardagsrummet litet burspråk med putsad fasad och kopparklätt tak. Fasaden täckt av vildvin. Ett mycket speciellt hus. Ritning signerad Rune Jäderberg 1959, men sannolikt utförd av Lars-Henry Isacson.

### Skogsmästaren 1. Skeppargatan 1.

*Skogens hus.* Stramt kontorshus i fyra våningar med ursprunglig envånings flygelbyggnad, senare påbyggd. Huvudbyggnad med skifferklätt tak utan språng. Fasader i rött tegel, långsidor fältindelade med band av gråvit puts. Senare tillbyggd kontorsflygel i två våningar. På flyglarna svart tegelimiterande takplåt. Gustaf Lettström 1960, Thurfjell Arkitektkontor i Umeå, påbyggnad 1970, tillbyggnad 1986.



### Gudingen 1. Fågelstigen 1.

Arkitektritad souterrängvilla. Flackt sadeltak med grå betongpannor. Vitputsad fasad med inslag av mörkt brunlaserad liggande träpanel. Garage med platt tak i vinkel mot gatan bildar tilltalande entrégård. Även fasadkrön och garageportar brunlaserade. Välkomponerad villa präglad av omsorg om material och detaljer. VAB arkitekter i Umeå 1962.



### Snöflingan 1. Åldermansvägen 36.

Arkitektritad villa, vinkelbyggd kring gård som skyddas mot insyn från gatan av en vall med vegetation. Till det yttre lågmäld med 20-talsklassicistiska drag. Unik och väl genomtänkt planlösning som återspeglas i fasaderna. Tak utan språng, belagt med tvåkupigt tegel, delvis valmat. Stående ockragul lockpanel och vita knutar, upp mot takfot vitmålad horisontell list. Vita fyrarutors tvåluftsfönster. Hilding Lögdberg 1962.



### Vinkeln 1. Linåkersvägen 7.

Kedjehus. Kvadratisk planform och flackt sadeltak täckt med grå betongpannor. Ett fint och välbevarat exempel på 60-talets experimenterande med nya material och förtillverkade byggelement. Isolering av stenullskivor. Fasadbeklädnad av grå stående eternitskivor. Gavelspets med smal spontad stående träpanel. Tvåluftsfönster med asymmetrisk post. Rockhammarhus 1963.



### Timmerbilan 10. Cirkelgatan 24.

Enplansvilla med väl bevarad 60-talskaraktär av hög klass. Betongpannor i mild tegelröd kulör på taket. Röd tegelfasad. Elegant indraget entréparti med dörr i ädelträ och sidofönster. Mycket fint och välbevarat garage med betongpannor på taket, fjällpanel och brunlaserad garageport. Fint anlagd tidstypisk trädgård. Gullringshus 1963.



### Styrspaken 9. Blockvägen 17.

Äldre parstuga, renoverad och ombyggd. Garage indraget från gatan och sammanlänkat med bostadshuset via plank med port in mot trädgården. Grå betongpannor på taket. Knutar och stående lockpanel målade med röd slamfärg. Sexrutors tvåluftsfönster. Pardörr med överljus mot gatan. Dörrar, portar och vädringsbalkong på gaveln svartlaserade. Torkel Sjöström 1963.



### Lantbon 1. Jägarvägen 16.

*Tegskyrkan* med församlingshem. Internationellt uppmärksammas kyrkobyggnad med traditionell planform och kraftfull och egenartad modernistisk arkitektur. Fasad av genomfärgade betongelement. Smäckert genombrutet kyrktorn i grå betong och synliga kyrkklockor. Formspråk och material går igen i interiören. Carl Hampus Bergman 1963.







#### **Rallen 15. Fågelstigen 6.**

Fint gestaltat flerbostadshus på vackert anlagd tomt intill lekpark. Tvåkupigt lertegel, plåtklädda takkupor. Putsad fasad och tvålufts mittpostfönster. Balkongräcke av finkorrugerad plåt. Smidda räcken vid källarnedgång, entrédörr i ädelträ. Länga med garage i vinkel mot gatan, klädd med brunlaserad liggande panel. Ritning signerad Rune Jäderberg 1963, men sannolikt utförd av Lars-Henry Isacson.



#### **Björkä 8. Björkågatan 8.**

Arkitektritad villa. Gavelställd med länkad envåningslänga efter gatan. Sadeltaken klädda med grå betongpannor. Rödfärgad stående locklistpanel. Nätt takkupa med treluftsfönster. Balanserat placerade två- och treluftsfönster med spröjs. Vädringsbalkong med brunlaserade träspjälor mot gården. Trygg gårdsbildning med rumsskapande plank i trädgården. Bengt Lidström 1964.



#### **Sjustjärnan 2. Ringvägen 29.**

Fint formad 60-talsvilla som på ett självständigt sätt anknyter till svensk byggnadstradition. Tvåkupigt lertegel på taket. Lockpanel målad med röd slamfärg. Fyrrarutors mittpostfönster. Garagebyggnad i anslutande stil, indragen på tomten. Rödfärgat plank med port förbinder bostadshus och garage. Vegetation och markbehandling på förgårdsmark bidrar till ett tilltalande intryck. T Johansson 1965.



#### **Norrskenet 4. Ringvägen 80.**

Ett fint och välbevarat exempel på 60-talets många friliggande småhus utmed "ring- och cirkelgatorna" på Söderslätt. Enplansvilla med källare. Nätt garagebyggnad vid gatan bildar fin entrégård. Båda byggnaderna har tvåkupigt lertegel på taket och fjällpanel på fasaderna. Tvålufts mittpostfönster förutom större fönster med altandörr i vardagsrum. 1963.



#### **Timmerbilan 8. Cirkelgatan 20.**

Enplansvilla med väl bevarad 60-talskaraktär av hög klass. Grå betongpannor på taket. Röd tegelfasad med partier av stående brunlaserad träpanel vid fönstren. Omsorgsfullt utformad entré med dörr i ädelträ och sidofönster under skärmtak. Garage med stående lockpanel och brunlaserad garageport. Fint anlagd tidstypisk trädgård. Dick Edin 1966.



#### **Masen 9. Jägarvägen 18. Länsmansvägen 5.**

Arkitektoniskt intressant kontorsbyggnad. Uppåtvinklad kopparklädd takfot. Fönsterbågar i teak, väggpartier i kopparplåt, hög utställd betongsockel. Byggnaden är naket exponerad mot vägen. Komplettering med grönska på förgårdsmark är önskvärd. VAB arkitekter i Umeå 1968.



#### **Plogbillen 1. Åldermansvägen 1.**

Arkitektritad villa i stram komposition med fasader och murar i brunt tegel. Flackt pappklätt sadeltak inspänt mellan uppskjutande gavelpartier. Fönster och dörrar i teak. Entré i form av uppglasat burspråk mot gatan. Vidbyggt garage ingår i kompositionen. Erik Lindgren 1969.

### **Aspgården 29. Ekvägen 32.**

Tvåvånings bostadshus i traditionell stil. Enkupert lertegel på taket. Profilerad locklistpanel och knutar målade med röd slamfärg. Sexrutors mittpostfönster. Hög speglad pardörr mot gatan. Fint utformad källar-nedgång med valmat tegelklätt tak. Garage med förråd i anslutande stil. Ett vackert inslag i gatubilden och i miljön kring Byvägen. Birger Enqvist 1970.



### **Slaghackan 25 och 26. Långgatan 43A och B.**

Parhus med tidstypisk och välbevarad 60-talsarkitektur. Flackt sadeltak med grovkorrugerad eternit. Taksprång inklätt med träpanel i ljus brunröd ton. Entréfasad och gavlar i brunt tegel. På trädgårdssidan balkonger och sidoskärmar i trä laserade i grönbruna och bruna toner. Entréer och burspråk i glas och brunlaserat trä. Garage i anslutande stil. Dick Edin 1970.



### **Plogbillen 5. Cirkelgatan 6.**

Enplansvilla i gråbrunt tegel samt garage under flackt valmat tak med stort språng, fint inpassad på den trekantiga tomten. Stora fönsterpartier mot trädgården. 60-talsträdgård med cembratallar ingärdad av lågt regelstaket. Dick Edin 1975.



### **Duvhöken 3. Länsmansvägen 6A–B.**

Flerbostadshus i två våningar med stilfullt gestaltade fasader. Tvåkupigt lertegel på taket. Diskret långsträckt takkupa i grå plåt. Röda tegelfasader med brunlaserade partier av liggande träpanel vid balkonger och i balkongräcken. Uno Nygren 1979.



### **Saturnus 3 och 16. Cirkelgatan 17A och B.**

Parhus med okonventionella planlösningar, omsorgsfullt formade fasad-detalyer och fint anlagd yttre miljö. Tvåkupigt lertegel på taket och stående lockpanel. Fyrrutors korspostfönster, större spröjsade fönsterpartier på gavlar och mot trädgård, även runda fönster. Fasad, foder och fönster vitmålade. Fint utformade garagebyggnader utgör flyglar kring en gemensam förträdgård. Lennart Sjögren 1992.



### **Västerteg 40:2. Tegsvägen.**

*SkyCom Arena*. Ishall och evenemangsbyggnad, till- och påbyggd för 6500 åskådare. Huvudbyggnad med välvt tak, sidobyggnader i fyra våningar. Tak och fasader i ljusgrå plåt. Gavel mot gatan motbyggd med administrations- och restaurangbyggnad, välvt tak och röd fasadplåt. Träningshall med grön fasadplåt intill norra långfasaden. Ombyggnad efter ritningar av Rydfjäll byggkonsult 2000.



### **Nygården 10 och 19. Bryggargatan 54B och C.**

Parhus i nytraditionell stil som blivit populär på 00-talet, uppförda på tomt i kvarterets inre. Flera adderade volymer täckta av tunna flacka sadeltak med stora språng. Fasader i röd slamfärg. Inåtgående fyrrutors mittpostfönster samt dörrar i blå färg. Torsten Sandgren 2001.



# Värdefulla bebyggelseområden

## 1 • Böle by, 1800-tal och 60-tal



Kråkbärsvägen 9.



Böle by har, liksom tegsbyarna, medeltida anor. Byn kom efterhand att utvecklas i två bydelar, en i söder kring nuvarande Byvägen och en utmed älven i norr, kring nuvarande Nipvägen. Det tidiga 60-talets plan för utbyggnaden av bostadsområdet på Böleäng hotade i ett skede att utplåna alla spår av byabebbyggelsen. Genom förnyade planeringsinsatser kom delar av den södra bykärnan att sparas till eftervärlden, efter stadsplan fastställd 1968. Flera utskiftade gårdar och hus från norra bydelen flyttades också till nya lägen i anslutning till södra bydelen och till det centrala skolområdet som utvecklades i det nya bostadsområdet. De äldre husen rustades pietetsfullt och nya bostadshus, samstämda med de gamla, uppfördes i kvarteren. Den gamla byvägen omvandlades till gång- och cykelväg inom området. Detta ger de bevarade äldre husen ett viktigt inbördes sammanhang.



Oxbärsvägen 8.



Stolpbod. Oxbärsvägen 8.

De bevarade äldre gårdarna från Böles södra bydel, de till bykärnan flyttade och restaurerade västerbotensgårdarna och de anpassade villorna från senare tid bildar tillsammans en unik och sammanhållen miljö med stort bevarandevärde.



#### Förhållningssätt:

- Restaurerade bondgårdar och villor i anpassad stil vårdas och underhålls med hänsyn till ursprunglig karaktär.
- Lertegel och betongpannor i tegelröd kulör bibehålls som takmaterial på bostadshus och garage, lertegel eller pannplåt på äldre uthus. Korrugerad eller tegelimiterande plåt är olämpliga material i denna kulturmiljö.
- Fönster väljs med samma material, storlek, indelning och öppningsätt som befintliga.
- För husen främmande snickeridetaler bör inte tillföras.
- Rödfärgade hus målas i första hand med faluröd slamfärg, i andra hand med annan helmatt färg i faluröd kulör.
- Stora träd och prydnadsbuskar vid husen vårdas och förnyas vid behov.
- Garage och andra komplementbyggnader ges till miljön anpassad utformning och placering.
- Skärmtak för bil bör undvikas.
- Tomt avgränsas mot gata med häck eller spjälstaket. Plank hör inte hemma här.



Hönsbärsvägen 14.



Ekvägen 22.

## 2 • Gårdsmiljöer på Östteg, 1800-tal



Bostadsområdet Söderslätt på Teg får sin prägel av de gamla byvägarna Bondegatan och Åldermansvägen, som lever kvar med sina oregelbundna sträckningar, samt av den omfattande småhusbebyggelsen utmed 60-talsplanens långa ”ring- och cirkelgator”. Av särskilt värde i stadsdelen är det stora antalet kvarvarande äldre mangårdsbyggnader samt ett fåtal uthus från de gamla tegsbyarna Västerteg och Österteg – byar med medeltida ursprung. De äldre husen är spridda på olika håll i stadsdelen, så som de en gång låg i jordbrukslandskapet. Några ligger kvar i sina ursprungliga lägen och då ofta skevt i förhållande till dagens gatunät. De tycks ropa till förbipasserande att jag var här först, jag vill inte flytta på mig! Andra hus har justerats på tomten och för en mer anonym tillvaro bland villorna.

Den spridda kvarvarande bondebebyggelsen på Söderslätt utgör ett trivsamt inslag i kvarteren och ger identitet åt stadsdelen.



Äldermansvägen 1A.



Bondegatan 14A.



Linåkersvägen 11.



Ringvägen 6.

### Förhållningssätt:

- Kvarvarande bondebebyggelsen i tegsbyarna bevaras.
- Lertegel eller betongpannor i tegelröd kulör bibehålls som takmaterial på bostadshus och garage, lertegel eller pannplåt på äldre uthus. Korrugerad eller tegelimiterande plåt är inte lämplig i dessa miljöer.
- Fönster väljs med samma material, storlek, indelning och öppningsätt som befintliga.
- För husen främmande snickeridetaljer bör inte tillföras.
- Rödfärgade hus målas i första hand med faluröd slamfärg, i andra hand med annan helmatt färg i faluröd kulör.
- Garage eller andra komplementbyggnader ges till miljön anpassad utformning och placering.
- Skärmtak för bil bör undvikas.
- Stora träd och syrébuskar vid husen vårdas och förnyas vid behov.
- Tomt avgränsas mot gata med häck eller spjalstaket.

### 3 • Tidig centrumbebyggelse vid Bryggargatan och Bölevägen, 1890–1920



Bryggargatan 4.



I samband med den första älvbron tillkomst drogs en väg från kustlandsvägen ner mot bron. Det var den äldsta delen av nuvarande Bryggargatan. Trakten kring bron kom därmed att knytas närmare staden. Här kunde under 1900-talets första decennier skönjas en begynnande tätortsutveckling med bostads- och affärs-hus. Den nya bebyggelsen uppfördes i direkt anslutning till äldre jordbrukshemman och i närheten av den oreglerade bebyggelsen med stugor och gårdar på bya-allmanningen. Tomterna avstyckades från den nyskiftade jordbruksmarken.

I området kring Bryggargatan och dess korsning med Bölevägen finns än idag delar av denna tidiga centrumbebyggelse kvar. Bebyggelsen gavs stadsmässig karaktär, med för den tiden ganska stora hus i två våningar och med dekorativ fasadbehandling. Finsågad liggande och stående fasspontpanel, horisontella listverk, frontespiser, höga korspostfönster och fönsteromfattningar med profilerade överstycken pryder dessa hus. Vanliga var också verandor i flera plan och representativa trädgårdar ingärdade av spjälstaket.



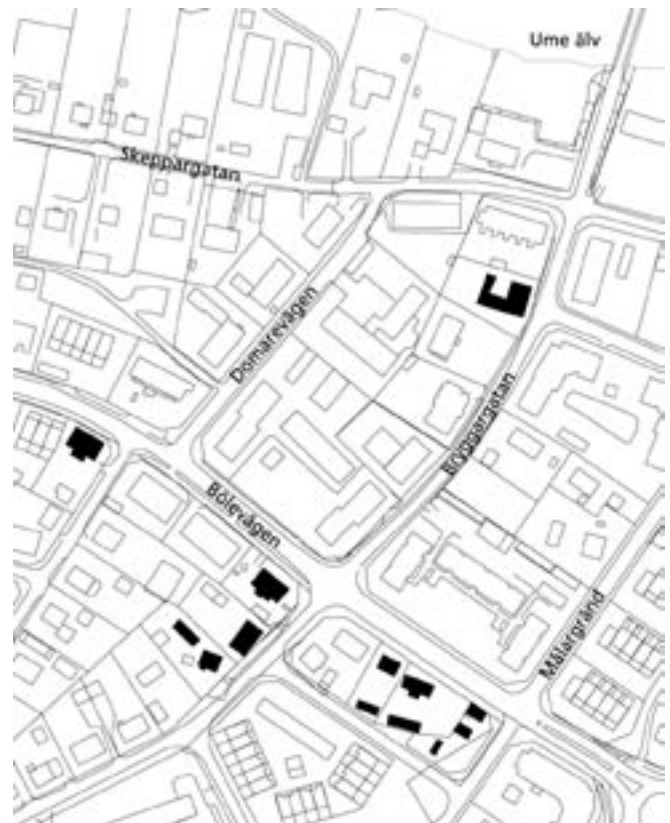
Gårdsbyggnader, Bölevägen 14–16.



Bölevägen 14.

Till området flyttades även timmerhus från byar i stadens närhet. Dessa fick ofta någon påbyggnad och enklare panelklädsel.

Kvarvarande bebyggelse från denna betydelsefulla epok i Tegs utveckling har stort kulturhistoriskt värde. Den utgör ett trivsamt och av många umebor uppskattat inslag i dagens stadsbild.



#### Förhållningsätt:

- Husen vårdas och underhålls med hänsyn till ursprunglig karaktär.
- Takmaterial bör vara plåt i skiv- eller bandtäckning eller lertegel beroende på hustyp. Korrugerad eller tegelimiterande plåt är inte lämplig i denna miljö.
- Fönster väljs med samma material, storlek, indelning och öppningsätt som befintliga.
- För husen främmande snickeridetaljer bör inte tillföras.
- Färgsättning bör vara tidstypisk och väljs med hänsyn till husens olika karaktärer och till stadsbilden som helhet.
- Gårdsbyggnader ges till miljön anpassad utformning och placering.
- Stora träd och syrénbuskar på tomterna vårdas och förnyas vid behov.
- Tomt avgränsas mot gata med häck eller spjalstaket.



Bölevägen 20.



Bölevägen 26.



## 4 • Egnahem vid Färjeställsgatan och Tjärhovsgatan, 20-tal



Tjärhovsgatan 1.



En av Umeås historiskt mest intressanta miljöer återfinns i området kring gamla färjestället på Teg. Här, granne med älven, på mark där tidigare skeppsvarven, tjärhovet, bränneriet och Westerbottens Ångbryggeri legat, finns idag en trivsamt och välbevarad egnahemsbebyggelse från 1920-talet.

Här finns mycket att vila ögonen på: fruktträd och bärbuskar innanför trädgårdarnas spjalstaket, en glimt av älven, en brokvist som sticker ut i gatan, en veranda och ett vackert burspråk, trivsamma lägenheter bakom korspostfönster och en mångfald av takformer. Sadeltak, korsröstade tak och valmade tak, många ännu med plåt i knivskarp skivtäckning med vacker relief, andra täckta med lertegel.

Tjärhovsgatan, Umeås kanske smalaste gata, slingrar sig fram mellan husraderna utmed älven i skuggan av lummiga träd. En stilig björkallé utmed Färjeställsgatan markerar gamla kustlandsvägens sträckning ner mot färjestället.

Bebyggelsen inom området har naturligt nog genomgått förändringar genom åren, men väsentliga karaktärsdrag är i stor utsträckning bevarade. Under 1900-talets senare decennier har miljön kompletterats med enstaka arkitektritade villor, moderna till utseendet men ändå väl avpassade till den äldre bebyggelsens småskalighet.



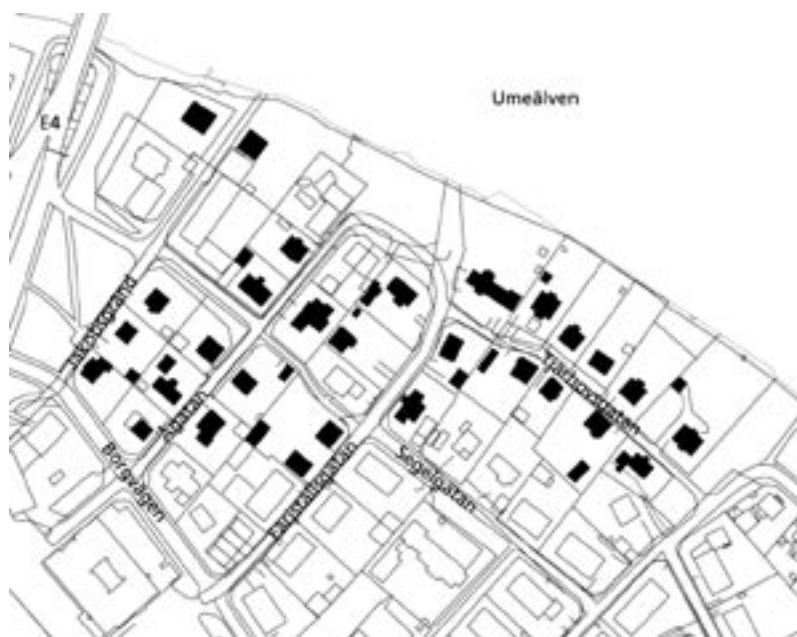
Jakobsgränd 2.



Ågatan 10.



Gårdshus. Färjställsgatan 6A.



Den lummiga vegetationen, de bevarade äldre gatusträckningarna och de många välbevarade husen från 20-talet i älvens omedelbara närhet gör området kring Färjställsgatan och Tjärhovsgatan till en miljö av stort kulturhistoriskt och miljömässigt värde. Detta är en miljö – omistlig för umeborna – som bör bevaras åt eftervärlden.

#### Förhållningssätt:

- Bostadshus och uthus vårdas och underhålls med hänsyn till ursprunglig karaktär.
- Lertegel eller skivplåt bibehålls som takmaterial. Korrugerad eller tegelimiterande plåt är inte lämpliga material i denna kulturmiljö.
- Fönster väljs med samma material, storlek, indelning och öppningsätt som befintliga.
- För husen främmande snickeridetaljer bör inte tillföras.
- Färgsättning bör vara tidstypisk och väljs med hänsyn till husens olika karaktärer och till stadsbilden som helhet.
- Eventuella komplementbyggnader ges till miljön anpassad utformning och placering.
- Skärmtak för bil är olämpliga i denna miljö.
- Delning av de stora trädgårdstomterna ner mot älven bör inte ske.
- Den lummiga vegetationen utmed Tjärhovsgatan underhålls och förnyas. Björkallén utmed Färjställsgatan bibehålls och förnygras vid behov.



Färjställsgatan 6A.



Tjärhovsgatan 12.

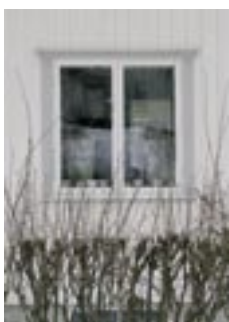
## 5 • Egnahem, villor och flerbostadshus vid Skeppargatan, 30-tal



Svedjebacken 2.



Svedjebacken 1.



I början av 1930-talet förvandlades en stor del av Böle boställes gårdsskifte till egnahemsområde. Tomterna låg i huvudsak i boställsområdets östra del, från bostället och bort mot nedre delen av Bryggargatan. De ansågs attraktiva genom närheten till bron över älven och till staden och kom att bebyggas på 1930- och 40-talet.

Områdets centrala och sammanhållande stråk är Skeppargatan som kantad av häckar och stora björkar löper parallell med älven. Gatan omges på båda sidor av stora tomter som alla har utblick mot älven. De pampigaste husen ligger kring Svedjebacken, uppdragna i slutningen söder om Skeppargatan och har fint anlagda trädgårdar mellan husen och gatan. Byggnadsstilen är nyklassicistisk med pelarburna balkonger vid entréerna och vackert smide i balkong- och broräck- en. Enklare trähus med mer sparsamma förekommande klassicistiska drag, såsom omvikt takfot, finns upp emot Bölevägen och nere vid älven. Dessa är dock rödmålade varför de klassicistiska dragen kan vara svåra att upptäcka.

På en hörntomt i slutet av Skeppargatan ligger ett av Umeås få funkishus, ritat av arkitekten Denis Sundberg som bostad för den egna familjen.



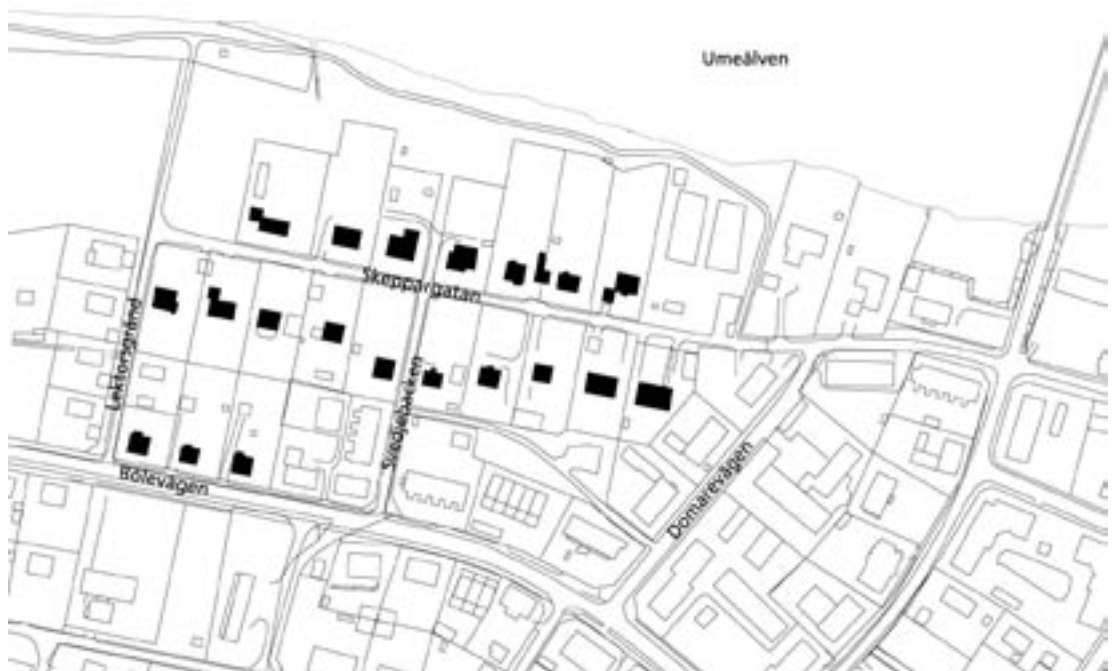
Skeppargatan 26.



Svedjebacken 1.



Svedjebacken 2.



På gatans norra sida finns välbevarade egna hem från såväl 30- och 40-tal. Dessa ligger nära gatan, åtskilda från denna med häckar, och har verandor, balkonger och tomter som sträcker sig ner mot älven. Här finns även några mindre flerbostadshus i trä med välbevarade exteriörer.

#### Förhållningssätt:

- Skeppargatans karaktär av smal villagata kantad av björkar och omgiven av stora trädgårdstomter bevaras liksom utblickarna mot älven.
- Byggnaderna vårdas och underhålls med hänsyn till sin ursprungliga karaktär.
- Tidstypiska takmaterial bör väljas, i första hand tvåkupigt lertegel.
- Fönster väljs med samma material, storlek, proportioner, indelning och öppningssätt som befintliga.
- Övriga tidstypiska drag såsom panel- eller putstyp, takfotens utformning, fönsteromfattningar samt smide i balkong- och broräcken bevaras.
- Vid ommålning väljs tidstypisk färgsättning, d v s ljusa fasader på 30-talshusen och något kraftigare kulörer på 40-talshusen. Falurött hör inte hemma i denna miljö.
- Komplementbyggnader placeras fristående och utformas med hänsyn till huvudbyggnadens karaktär.
- Skärmtak för bil bör undvikas.
- Delning av de stora trädgårdstomterna vid Skeppargatan bör inte ske.
- Tomter avgränsas mot gatan med häck och trädplantering.



Funkisvilla, Skeppargatan 34. Denis Sundberg, 1940.



Räcke, Skeppargatan 34.

## 6 • Egnahem vid Torpvägen, 40-tal



I början av 30-talet avstyckades en stor del av Böle boställes gårdsskifte till egnahemsområde. Tidigare uppfördes egnahem på den tallbevuxna åsen öster om Egnahemsvägen. Därefter breddade bebyggelsen ut sig ner på den tidigare åkermarken söder om bostället. Området kom att byggas ut under lång tid. Ända in på 50-talet fanns här tomter kvar att bygga på. Idag har området utvecklats till ett trivsamt villaområde med blandad bebyggelse från 30-, 40-, 50- och 60-tal, främst trähus men även enstaka hus i tegel och puts. Centralt i området finns en större grönyta för lek och bollspel.



Utmed Torpvägens östra del, i backen upp mot Egnahemsvägen, ligger en grupp om fyra tvåfamiljs egnahem uppförda 1947–48. Husen hade ursprungligen fasader av stående locklistpanel, tvåluftsfönster, entrédörrar av lackad furu och broräcken med enkelt men vackert smide. Idag har ett av husen förlängts till ett parhus och har delvis förändrad fasad. Av de övriga är ett i behov av varsam renowering och ett bevarat i princip i ursprungligt skick, så när som på taket som belagts med svart tegelimiterande plåt.

1959 tillkom garagebyggnader, en på var sida om Torpvägen i backen mellan de övre och de nedre husen. Dessa sympatiskt utformade garage rymmer vardera fyra bilar, två för vart hus och är försedda med valmade tak. De fyra husen utgör tillsammans med sina garagebyggnader, trots förändringar, ett bra exempel på 50-talets enkelt men smakfullt utformade egnahemsbebyggelse.



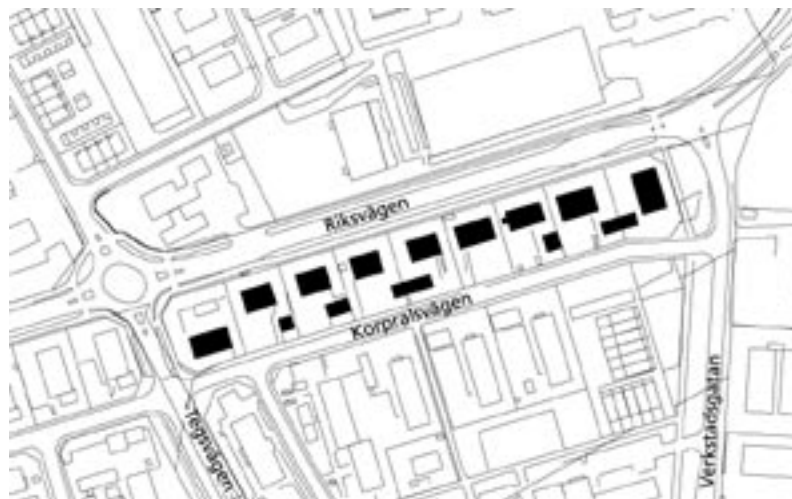
Boställsgatan 19 – ett hus med många fina originaldetaljer.

### Förhållningssätt:

- Bostadshusen och garagebyggnaderna vårdas och underhålls med hänsyn till ursprunglig karaktär.
- Tidstypiska drag såsom stående panel med smal ribb samt enkla knutbrädor och vindskivor bevaras.
- Vid fönsterbyte väljs fönster med samma material, storlek, indelning och öppningssätt som husens ursprungliga. Originaldetaljer kring entréer bevaras.
- Tomt avgränsas mot gata med tidstypiskt staket eller häck.

## 7 • Flerbostadshus i kv Puman, 40–50-tal

Riksvägen var på 50-talet stadens södra utfart. Här passerade förr all trafik mot städerna söderut längs norrlandskusten. I kvarteret Puman utmed denna väg uppfördes 1947–53 fyra små tvåvånings flerbostadshus. Husen uppfördes av olika privata byggmästare och innehöll vardera fyra lägenheter. Med tvåkupigt lertegel på taken, fasader med smal locklistpanel samt tvåluftsfönster utgör dessa hus en enhetlig och trivsam grupp. Entréerna vetter mot Riksvägen i norr. För att skydda trädgårdarna mot buller och damm från denna stundtals hårt trafikerade led har plank uppförts mot densamma och tillfarer till tomterna ordnats mot den senare anlagda Korpralsvägen på andra sidan husen. Mot denna vetter husens balkonger, försedda med enkla smidesräcken. Här finns också fönster med stora glasrutor intill balkongdörren. Ett av husen har en ursprunglig och elegant låg och långsträckt takkupa med pulpettak och treluftsfönster på balkongsidan.



Små garagelängor tillkom på 50-talet och vändes då mot Korpralsvägen i söder. De har plats för två till fyra bilar per hus och har flacka pappklädda sadeltak, slätputsade fasader och träpanelade sidohängda garageportar.

På 50-talet kompletterades gruppen med ytterligare tre små flerbostadshus uppförda i tegel.



Korpralsvägen 10.



Korpralsvägen 14.



Korpralsvägen 12.

### Förhållningssätt:

- Den ursprungliga gruppen med fyra trähus bevaras som en sammanhållen helhet.
- Vid renovering och ombyggnad beaktas husens karaktär.
- Tegelimiterande plåttak, lockpanel och midjeband är inte lämpliga på dessa hus.
- Vid fönsterbyte väljs fönster med samma material, storlek, proportioner, indelning och öppningsätt som husens ursprungliga.
- Vid ommålning väljs tidstypiska färgsättningar.
- Miljön vid Korpralsvägen förbättras genom komplettering med ytterligare inslag av grönska.
- Tomt inhägnas mot gatan med staket av måttlig höjd, alternativt häck.

## 8 • Flerbostadshus norr och öster om Tegskyrkan, 50-tal

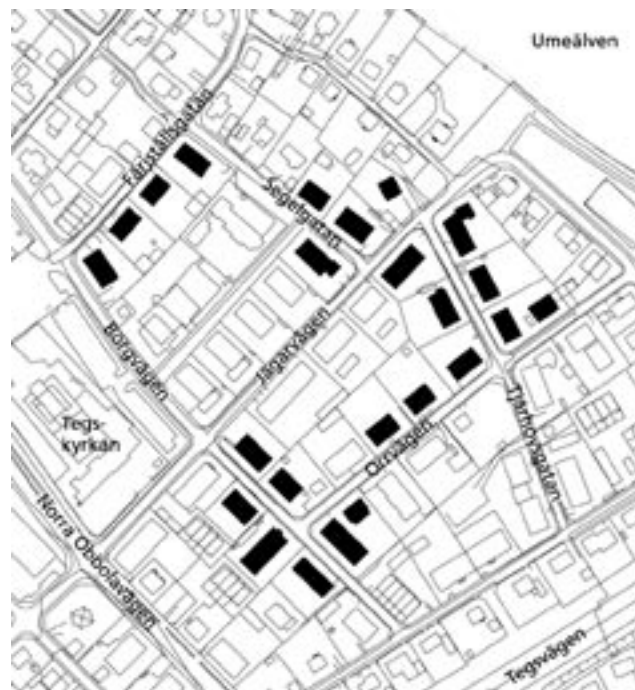
I den svaga sluttningen mellan Tegskyrkan och älven uppfördes under 50-talet en stor mängd tvåvånings flerbostadshus. Bakom byggnationen låg mindre byggmästare och lokala arkitekter och ingenjörer, däribland Torkel Sjöström, Hillevi Callander, Folke Eriksson och byggnadsbyrån Granlund & Höök. Husen, som är måttligt stora, har slätputsade fasader i milt gula, jordbruna, rödrosa, gröna och grå toner. I en del fall har fasadytor och fönster för 50-talet karaktäristiska vita omfattningar.



Sovrum och kök har tvåluftsfönster med mittpost, lätta att öppna för vädring. Balkonger och fönster med stora glasrutor finns på husens långsidor mot söder och väster. Balkongerna kan vara delvis indragna eller utanpåliggande. Vackert formade balkongfronter av smide eller finkorrugerad plåt samt

entréportar av ädelträ med varierad och tidstypisk design kännetecknar dessa hus. På vindarna finns, förutom förråd, gavellägenheter med balkong, vanlig eller fransk med dekorativt smide, samt fint formade takkupor. Husen har tunna sadeltak med tvåkupigt lertegel och synliga taktassar.

Den yttre miljön får sin prägel av små garagelängor med plats för 2–3 bilar, gräsmattor, stora lövträd, prydnadsbuskar och låga dekorativt utformade smidesstaket. En del av denna miljö har dock fått ge vika för det ökande antal bilar som numera parkeras på gårdarna.



Orrvägen 8.



Orrvägen 4.

### Förhållningssätt:

- Byggnaderna vårdas och underhålls med hänsyn till ursprunglig karaktär.
- Som takmaterial väljs lertegel eller röda betongpannor i tegelröd kulör.
- Fönster väljs med samma material, storlek, indelning och öppningsätt som befintliga.
- Fönster målas vita förutom källarfönster som målas i kulör nära sockelns.
- Putsade fasadytor målas i tidstypiska kulörer och med färgtyp som inte skadar putsen.
- Entrédörrar, balkongfronter och smidesstaket med tidstypisk utformning bevaras så långt möjligt.
- Garageportar bör vara enhetliga till utseende. Kulör på plåtportar väljs lika balkongfrontens.
- Förgårdsmarken kompletteras med inslag av grönska där sådan saknas.

## 9 • Villor i kv Ässjan, 50-tal

Kvarteret var det första på Söderslätt som fick en enhetlig och sammanhållen villabebyggelse. Här, i det ännu kvardröjande bondelandskapet, uppfördes 1953 tolv präktiga tegelvillor levererade av företaget Stramithus. Isoleringen i väggarna utgjordes av så kallad stramit, ett halmbaserat material som den uppfinningsrike agronomen Theodor Wright på storjordbruket Karlslund i Närke sökt patent på. Kvarteret kom med anledning av det nymodiga isoleringsmaterialet att i folkmun kallas för Halmstad.

Husen, som är parallellställda med gavlarna mot gatorna i norr och söder har i det närmaste kvadratisk planform. Taket är branta och täckta med tvåkupigt lertegel och pryds av kraftfulla skorstenar. Flera av husen har bevarat tidstypiska drag såsom entrédörrar i ädelträ, brokvistar och balkonger med dekorativa smidesräckan. Vardagsrummen har vippfönster med stora glasrutor, något som var en nyhet vid denna tid. Övriga fönster är sidohängda tvåluftsfönster, lätta att öppna för vädring.

Kvarteret har än idag, 50 år efter sin tillkomst, trots en del tillägg och förändringar en väl sammanhållen karaktär. Ett hus som tilläggsisolerats, brädfodrats och målats rött skiljer dock ut sig från gruppen. Ett annat har pietetsfullt förlängts till ett parhus med material och detaljutförande lika originalet.

Stora uppvuxna träd i kvarteret bidrar till en trivsamt miljö och en tilltalande stadsbild.



Balkongsmide.



Åldermansvägen 19–23.

### Förhållningssätt:

- Husen i kvarteret vårdas och underhålls med hänsyn till ursprunglig karaktär.
- Som takmaterial väljs lertegel eller betongpannor i tegelröd kulör. Tegelimiterande plåt är inte lämpligt material på dessa väl exponerade takfall.
- Vindskupor begränsas i storlek och utformas med tvåluftsfönster och pulpettak.
- Fönster väljs med material, storlek, indelning och öppningsätt lika befintliga.
- Källarfönster målas i kulör nära sockeln.
- Originaldörrar av ädelträ samt bro- och balkongräckenas smide bevaras så långt möjligt.
- Skärmtak för bil bör inte exponeras mot gatan.
- Tomt avgränsas mot gata med passande staket, alternativt häck.



## 10 • Flerbostadshus i kv Mungon, 50-tal

På 50- och 60-talet expanderade stadens bebyggelse västerut längs Riksvägen. I kvarteret Mungon, intill Bölekläppen, uppfördes 1955–62 av skilda privata byggmästare fem tvåvånings flerbostadshus, alla gavelställda mot Riksvägen och med tillfarter och korta vidbyggda garagelängor med portar vända mot Korpralsvägen. Husen, som ritats av Hillevi Callander, har sadeltak, fasader i gult eller rött tegel, entréer mot öster och såväl indragna som utanpåliggande balkonger vända mot väster. Alla hus har ursprungliga vindslägenheter med gavelbalkonger och fint proportionerade takkupor i takfallen. Ursprungliga entrédörrar och garageportar i trä är bevarade. Enhetligt tvåkupigt lertegel på taken och finkorrugerade balkongfronter i grön färg gör att husen bildar en väl sammanhållen grupp och utgör ett tilltalande inslag i stadsbilden utmed Riksvägen. Miljön mot Korpralsvägen domineras dock av asfalterade garageuppfarter och saknar grönska.



Korpralsvägen 26–30.

### Förhållningssätt:

- Husgruppen bevaras som en sammanhållen helhet.
- Vid renovering och ombyggnad beaktas husen karaktär.
- Tegelimiterande plåttak är inte lämpliga på dessa tegelhus med väl exponerade takfall.
- Vid fönsterbyte väljs fönster med samma material, storlek, indelning och öppningsätt som husens ursprungliga.
- Vid renovering bibehålls balkongfronternas finkorrugering och deras enhetliga och tidstypiska färgsättning. Fönster målas vita, källarfönster grå.
- Garageportar bör vara enhetliga till utseende. Kulör på plåtportar väljs lika balkongfrontens.
- Miljön mot Korpralsvägen förbättras genom komplettering med inslag av grönska.

## 11 • Flerbostadshus i kv Spetsen, 50-tal

På 50-talet bebyggdes det triangelformade kvarteret Spetsen mellan Kronovägen och Domarevägen med sex trevånings lamellhus. Husen som är grupperade kring ett större och ett mindre gårdsrum uppfördes av olika byggmästare för att tillgodose den ökade efterfrågan på bostäder för arbetare vid fabrikena på Teg. I hörnet Kronovägen/Furugränd ligger två hus uppförda av fabrikören Gösta Nyström efter ritningar av en av Umeås flitigaste 50-talsarkitekter, Torkel Sjöström. Det var efter tidens mått stora hus, med tvåkupigt lertegel på sadeltak med tydliga språng, spritputsade fasader, släta fönsteromfattningar och tvåluftsfönster. Entréerna är vända mot gatorna i norr och väster, balkongerna mot det rymliga och grönskande gårdsrummet i söder. Ytterligare ett par hus i kvarteret har ritats av Torkel Sjöström, två andra hus med liknande utformning av ingenjörbyråer i stan.

1983 utfördes i energibesparingssyfte en tilläggsisolering i form av så kallad energiputs på tre av husen. Isoleringen utförs av polyuretanskum bakom en putsbärande skiva och är ur estetisk synpunkt relativt väl gjord. Trots behov av fasadunderhåll framstår husen idag som goda representanter för den lite mer storskaliga delen av 50-talets bostadsbyggande på Teg. Som så ofta saknas dock på många ställen önskvärd grönska på förgårdsmarken.



Kronovägen 7.



Domarevägen 18.

### Förhållningssätt:

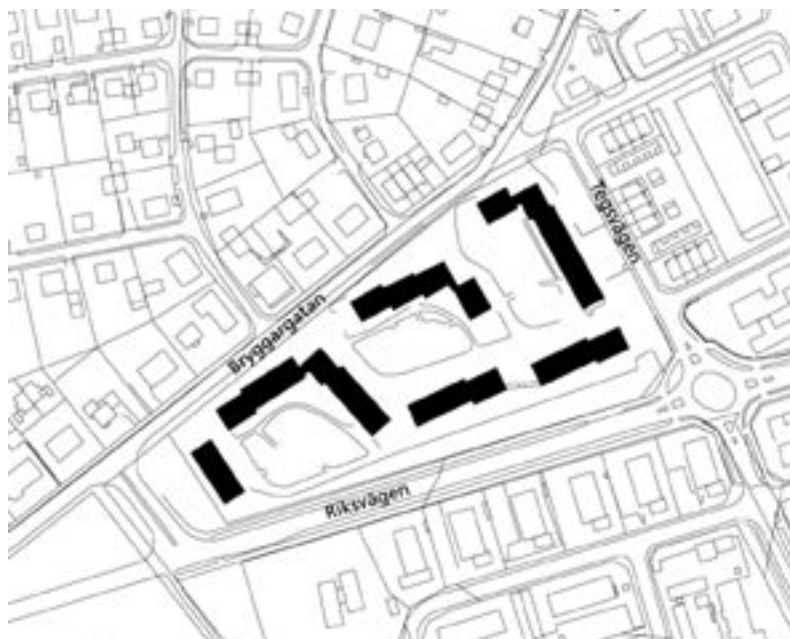
- Bebyggelsen vårdas och underhålls med hänsyn till ursprunglig karaktär.
- Som takmaterial väljs tvåkupigt lertegel eller betongpannor i tegelröd kulör.
- Fasadkaraktären med slätputs på en del hus och spritputs och slätputsade fönsteromfattningar på andra hus bibehålls. Fasader målas i ursprungliga eller andra tidstypiska kulörer.
- Fönster väljs med samma material, storlek, indelning och öppningsätt som befintliga.
- Balkonger och entréer med tidstypisk utformning bevaras och vårdas.
- Gårdsrummens luftiga grönska bevaras och förnyas vid behov. Mot gatorna kompletteras den hårda markbehandlingen med grönska.

## 12 • Flerbostadshus i kv Lodjuret, 50-tal

År 1947 hade arbetare vid G Nyströms Karosserifabrik börjat diskutera hur man skulle ordna bostäder. Anställda vid slakteriet, bryggeriet och snickerifabriken anslöt sig och 1949 bildades en riksbyggens bostadsrättsförening. Så småningom förvärvades tomter i kvarteret Lodjuret vid Bryggargatan/Riksvägen. Här byggdes åren 1953–56 sex trevåningshus med totalt 193 lägenheter. Det var Riksbyggens största bostadsrättsförening hittills i umeåområdet. Byggnadsprojekteringen utfördes av Riksbyggens centrala arkitektkontor.

Byggnaderna ligger löst grupperade kring tre gårdar i en svag sydostsluttning. Den västligaste gården öppnar sig mot Riksvägen medan de två andra är slutna mot omgivande gator. Skalan på bebyggelsen bryts ned med trappningar och sidoförskjutningar av byggnadskropparna. Balkongerna vetter genomgående mot söder och väster. De rymliga gårdarna har parkkaraktär med uppvuxna bestånd av lövträd. Behovet av garageplatser har tillgodosetts i bostadshusens souterräng- och källarvåningar, vilket lämnat gårdarna fria. Behovet av öppna parkeringsplatser har ökat med åren och förlagts till entrégårdarna, vilket gjort dessa torftiga.

De ursprungligen putsade fasaderna är idag tilläggsisolerade och plåtklädda i en färgskala som påminner om den ursprungliga. Taken har tvåkupiga betongpannor i tegelröd kulör och kröns med ursprungliga, elegant tegelmurade skorstenar.



Bryggargatan 41.



### Förhållningsätt:

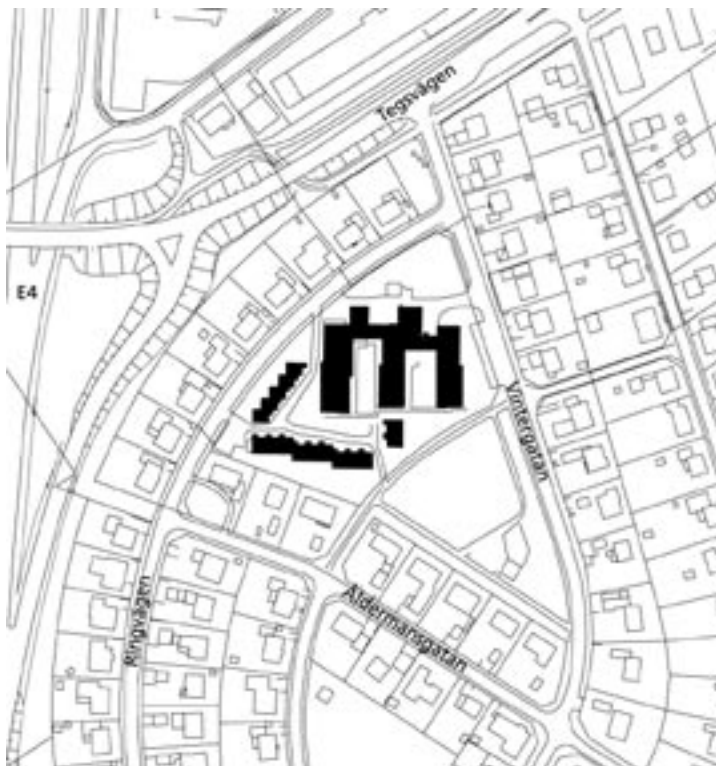
- Vid framtida fasadrenovering övervägs om fasadernas plåt kan ersättas med putsbärande skivor. Husen ges i så fall tidstypisk färgsättning.
- Som takmaterial väljs tvåkupigt lertegel eller betongpannor i tegelröd kulör. Husens stiliga murade skorstenar bevaras och underhålls.
- Fönster väljs med samma material, storlek, indelning och öppningssätt som befintliga.
- Gårdarnas parkkaraktär bevaras och underhålls.
- Program tas fram för förskönande av asfalterade entrégårdar inne i kvarteret och ut mot gatorna.

## 13 • Äldreboende i kv Hemmet, 50- och 80-tal

Äldreboendet i kv Hemmet, kallat *Tegsgården*, upptar nästan hela kvarteret och består av en äldre institutionsbyggnad och en yngre byggnadsetapp omfattande 16 små enplans radhus.

50-talsanläggningen uppfördes 1959 efter ritningar av Torkel Sjöström. Den utgörs av tre bostadsflyglar kopplade till en central byggnadsdel innehållande matsal, dagrum, kök och administration. Mellan flyglarna bildas gårdar med skyddade uteplatser. Arkitekturen har tydlig 50-talsprägel med spritputsade fasader, släta fönsteromfattningar och sadeltak med tvåkupigt lertegel.

1987 kompletterades anläggningen med en grupp om 16 radhuslägenheter för äldreboende, ritade av VBB arkitekter i Umeå. De nästa radhusen med slammade tegelfasader och flacka sadeltak täckta med betongpannor i tegelröd kulör är trivsamt grupperade kring ett grönskande gångstråk i kvarterets inre. Om-sorg om detaljerna präglar dessa hus.



Radhus för äldreboende från 1987.



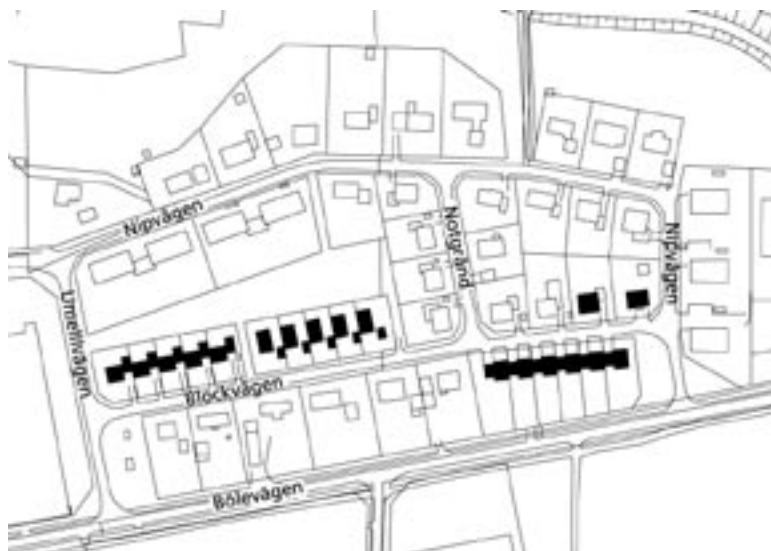
Det ursprungliga äldreboendet från 1959.

### Förhållningssätt:

- Bebyggelsen vårdas och underhålls med hänsyn till ursprunglig karaktär.
- Byggnadernas skilda fasadkaraktär bibehålls med spritputs och släta omfattningar på den äldre byggnaden och slammade tegelfasader på den yngre.
- Fönster väljs med samma material, storlek, indelning och öppningsätt som befintliga.
- Som takmaterial väljs fortsättningsvis tvåkupigt lertegel på den äldre byggnaden och betongpannor i tegelröd kulör på den yngre.
- Områdets karaktär av hus i park bevaras och underhålls.

## 14 • Kedjehus vid Blockvägen, 50- och 60-tal

Blockvägen i anslutning till Volvo lastvagnars fabriksområde är en trivsamt gata kantad med blandad bostadsbebyggelse från 1950- och 60-talet. Ett påtagligt inslag i gaturummet är tre räckor av prefabricerade kedjehus, i huvudsak gavelställda mot gatan. På södra sidan, med trädgårdarna mot Bölevägen, ligger en grupp med tidstypisk fjällpanel. Färgsättningen på dessa hus skiftar mellan grått, vitt och rött. Gruppen hålls samman genom enhetligt tvåkupigt lertegel. Norr om gatan ligger två mindre grupper av kedjehus vars trädgårdssida vetter mot ett grönområde inne i kvarteret. Den ena



Blockvägen 1–11.

av dessa grupper har husen gavelställda mot gatan, brunlaserad lockpanel som fasadmateriell och gråsvarta betongpannor på taket. Spontade lättbetongblock utgör fasadmateriell i den andra gruppen. Gavelspetsarna är här klädda med brunlaserad lockpanel och taken belagda med gråsvarta betongpannor. Samtliga tre grupper med kedjehus har i huvudsak välbevarad 60-talskaraktär.

Inom området finns även ett par friliggande villor med omisskännlig 50-talskaraktär samt ett par fint vårdade äldre västerbottensgårdar på vanliga trädgårdstomter.



Blockvägen 12–20.



Blockvägen 26–28.

### Förhållningssätt:

- De tre räckorna av kedjehus bevaras med sammanhållen karaktär.
- Takmaterial väljs enhetliga för varje länga. Tegellimiterande plåt är olämplig på dessa exponerade takfall.
- De tidstypiska och tekniskt intressanta lättbetongelementen bevaras om möjligt synliga.
- Ursprunglig färgsättning i brunlaserat och vitt bibehålls på kedjehusgrupperna norr om Blockvägen.
- Skärmtak för bil är olämpliga vid de tätt ställda husen i kedjehuslängorna.
- Förgårdarnas gröna karaktär bevaras. De avgränsas mot gatan med staket, alternativt häck.

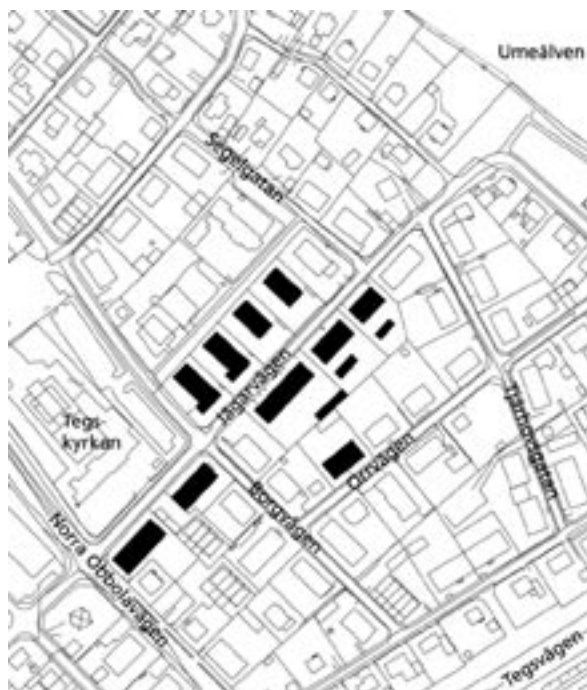
## 15 • Flerbostadshus vid Jägarvägen, 60-tal

På 1960-talet fortsatte den bebyggelseutveckling inom kvarteren öster om Tegskyrkan som inletts på 1950-talet. Nu kompletterades 50-talsbebyggelsen med nya relativt stora flerbostadshus i tegel, de flesta koncentrerade kring Jägarvägen. Här ligger husen på gatans östra sida på traditionellt sätt med långsidan utmed gatan. Byggnaderna på motsatta sidan uppfördes efter en ny stadsplan från 1964. Denna medgav högre exploatering än tidigare och föreskrev fem parallellställda hus med gavlar och vidbyggda garagelängor vettande mot gatan. Gatubilden blir därför en annan än man är van vid i dessa kvarter.

Fasaderna i rött och gult tegel nyanseras av små livförskjutningar som framträder i släpljus och av fasadpartier med dekorativt murningssätt. Sovrum och kök har vita tvåluftsfönster med sidoställd post.

Balkonger, till stor del indragna i fasaden, och fönster med stora glastrutor finns på husens långsidor mot söder. På vindarna finns lägenheter med takkupor och balkong på gaveln. Husen har tunna sadeltak, de flesta med tvåkupigt lertegel och synliga taktassar.

Mellan husen, inte så synliga från gatan, finns behagliga gårdar med gräsmattor, buskar och träd.



Jägarvägen 8-14.



Jägarvägen 10.



Jägarvägen 12.

### Förhållningssätt:

- Byggnaderna vårdas och underhålls med hänsyn till ursprunglig karaktär.
- Som takmaterial väljs lertegel eller röda betongpannor i tegelröd kulör.
- Fönster väljs med samma material, storlek, indelning och öppningssätt som befintliga.
- Fönster målas vita förutom källarfönster som målas i sockelns kulör.
- Entrédörrar och balkongfronter med tidstypisk utformning bevaras eller ersätts med liknande.
- Garageportar bör vara enhetliga för hela bostadsgruppen och anpassade till husens karaktär.
- Program tas fram för förskönande av förgårdsmark vilken idag används som manöveryta och uppställningsplats för bilar.

## 16 • Småhus och parhus på Söderslätt, 60- och 70-tal



Efterfrågan på villatomter hade under 50- och början av 60-talet växt sig stark i Umeå. 1962 fastställdes en ny stadsplan för det område som vi idag kallar Söderslätt. Området som anlades på tidigare åkermark, planerades med ringgator och tomter för villabebyggelse och i mindre omfattning för radhus och kedjehus. Det får också sin prägel av i kvarteren kvarliggande bondebebyggelse (se sid 44–45).

Den nya bebyggelsen utgörs huvudsakligen av en- eller en- och enhalvplanshus med vidbyggda eller fristående garage, gruppbyggda eller uppförda i egen regi. Liggande fjällpanel och tegel var vanliga fasadmaterial på 60-talet. Kalksandsten, även kallat mexitegel, blev populärt på 70-talet. Bebyggelsens karaktär varierar mellan kvarteren. Inom det enskilda kvarteret är bebyggelsen däremot ofta sammanhållen vad gäller volym och fasadmaterial.

Om- och tillbyggnader har förändrat en del av husen, men här finns också hus med väl bevarad originalkaraktär.

Den numera uppvuxna grönskan i trädgårdarna bidrar till att göra stadsbilden trivsamt. Där större träd förekommer underlättas orienteringen efter de långa krökta gatorna.



Ringvägen 80.



Cirkelgatan 24.



Cirkelgatan 20.



Långgatan 43A och B.



Ringvägen 24A och B.



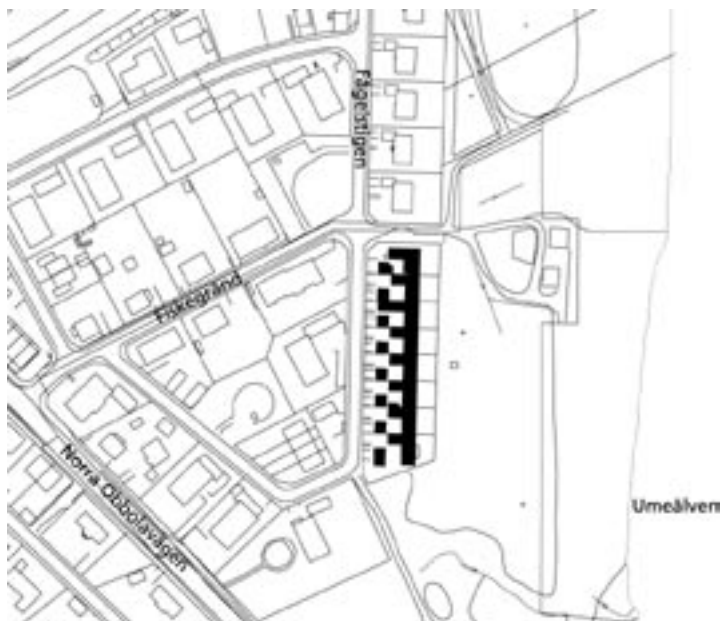
Cirkelgatan 63.

### Förhållningssätt:

- Husen vårdas och underhålls med hänsyn till sin ursprungliga karaktär.
- De hus som i byggnadsordningen finns upptagna som särskilt värdefulla hus har ett större bevarandevärde än andra och bör därför inte förvanskas.
- Vid förändringar av enskilda hus tas hänsyn till helhetsverkan inom kvarteret och till effekten på gatubilden. Detta gäller även utformning och placering av komplementbyggnader och skärmtak för bil.
- Grönskan i de enskilda trädgårdarna är betydelsefull för stadsbilden och bör vårdas och utvecklas.

## 17 • Atriumhus vid Fågelstigen, 60-tal

I kvarteret Skarven, strax nedströms Kyrkbron uppfördes 1961 åtta sammanlänkade atriumhus, ritade av Olof Låhdet. Vinkelformade bostadshus mot älven och längor innehållande garage och förråd mot gatan bildar skyddade innergårdar. En brandmur med öppen spis in mot vardagsrummet och en smal passage till älvssidan från atriumgården skiljer fastigheterna åt. Husen har svagt lutande pulpettak och enkla faluröda fasader. Med undantag av ett burspråk mot älven och en carport mot gatan är dessa arkitektoniskt intressanta hus förskonade från störande ombyggnader. En detaljplan från 1997 syftar till att bevara husens kvaliteter och reglerar utbyggnader och detaljer som takfot, träpanel och fönsterutformning.



Entré från gatan.



Fasad mot älven.

### Förhållningssätt:

- Gruppen av atriumhus bevaras som en sammanhållen helhet. Husen vårdas och underhålls med hänsyn till ursprunglig karaktär.
- I enlighet med detaljplanen bibehålls pulpettakets vinkel (fem grader). Som takmaterial väljs även fortsättningsvis papp.
- Fasadens utformning med partier av stående och liggande panel bibehålls.
- Vid fönsterbyte väljs fönster med samma material, storlek, indelning och öppningsätt som befintliga.
- Vid renovering bevaras tidstypiskt utseende på entrépartier, garageportar och förrådsdörrar.
- Färgsättningen ska vara sammanhållen för hela gruppen och tidstypisk.
- Förgårdarnas vegetation vårdas och underhålls. Trädgårdarnas öppenhet bevaras.

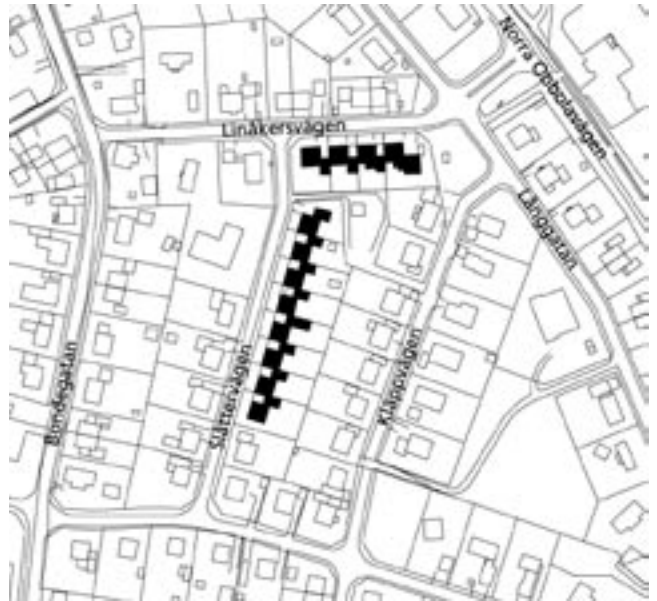


## 18 • Kedjehus vid Linåkersvägen och Slåttervägen, 60-tal

Firman N J Bäcklund uppförde 1962 två räckor av kedjehus i kvarteren Krattan och Vinkeln. Husen, som är gavelställda mot gatan och sammanlänkade via indragna garagebyggnader, har näst intill kvadratisk planform och flacka sadeltak med grå betongpannor. De är exempel på 60-talets komprimerade småhusbyggande och experimenterande med nya material och förtillverkade byggnadselement. Husen som levererats av firman Rockhammarhus i Fellingsbro har stenuvskivor som isoleringsmaterial. Den ursprungliga fasadbeklädnaden var grå stående eternitskivor i bottenvåningen och stående träpanel med röd slamfärg eller brun lasyr i gavelspetsarna.

Idag är alla hus utom ett tilläggsisolerade, försedda med lockpanel och målade i olika ljusa grå färgtoner. Särskilt intressant är därför det ännu oförvanskade huset på hörntomten, vars tuffa originalfasad återspeglar 50-talets experimentlusta vad gäller material och byggteknik.

Träden på förgårdsmarken är viktiga ur stadsbildssynpunkt och bidrar till att ge karaktär åt bostadsgruppen.



Linåkersvägen 3-7.

### Förhållningssätt:

- Området med kedjehus bevaras som en sammanhållen helhet.
- Huset på fastigheten Vinkeln 1 har stort bevarandevärde. Det vårdas och renoveras pietetsfullt med hänsyn till ursprunglig karaktär.
- Takmaterial bör vara i enhetlig gråsvart färg. Tegellimiterande plåt är olämplig på dessa exponerade takfall.
- Vid fönsterbyte väljs fönster med samma material, storlek, indelning och öppningssätt som befintliga.
- Gruppen bör, med undantag för huset på Vinkeln 1, ges en sammanhållen färgsättning.
- Skärmtak för bil är olämpliga i detta område med tätt stående hus.
- Träden på förgårdsmarken vårdas och förnyas vid behov.

## 19 • Kedjehus vid Vintergatan, 60-tal

I kvarteret Aftonstjärnan, vid dess sida mot Vintergatan, ligger dessa sju kedjehus, gavelställda mot gatan och sammanlänkade via lågdelar rymmande entréer, garage och biutrymmen. Husen uppfördes 1964 av Umeå Byggmästarförening efter ritningar av Torkel Sjöström. Gruppen av kedjehus är ett bra exempel på arkitektens folksliga arkitektur. Bakom de enkla breda gavlarna med relativt flacka takvinklar rymms bostäder med fina planlösningar och behagliga utblickar mot parken i väster. Fasaderna var ursprungligen målade med röd slamfärg, entrédörrar och garageportar behandlade med brun oljelasyr. Idag är samtliga hus röda, men målade med modernare och något blankare färgtyper. Dörrar och portar har målats i olika kulörer, avpassade till fasadernas färg.

Gruppen av kedjehus utgör en trivsamt fond till parkens grönska och bjuder på en välkommen variation bland villorna på Söderslätt.



Vintergatan 8–14.



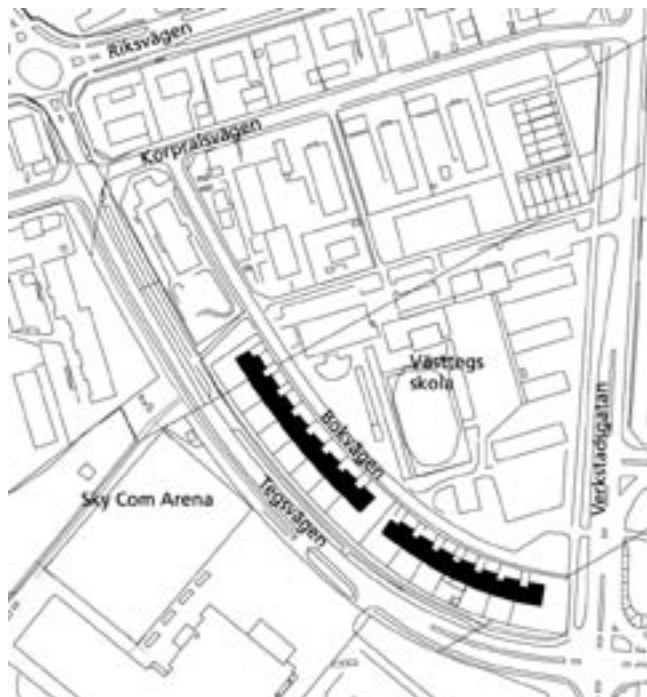
Mot parken.

### Förhållningssätt:

- Gruppen med kedjehus bevaras som en sammanhållen helhet.
- Byggnaderna vårdas och underhålls med hänsyn till sin ursprungliga karaktär.
- Som takmaterial väljs betongpannor i brunröd kulör lika befintliga.
- Fasadbeklädnad bör vara enhetlig stående träpanel med breda lock som målas i faluröd kulör. Vindskivor och taksprång, men inte knutar, målas vita.
- Fönster väljs med samma material, storlek, indelning och öppningsätt som befintliga.
- För hustypen främmande snickeridetaler bör inte tillföras. Balkongräckenas enkla utformning med stående brädor med springor emellan bibehålls, liksom utformningen av lågdelen entréparti mot gatan.
- Skärmtak för bil är olämpliga i detta område med tätt stående hus.
- Förgårdarnas gröna karaktär bevaras. De avgränsas mot gatan med staket av måttlig höjd, alternativt häck.

## 20 • Kedjehus vid Bokvägen, 60-tal

Kedjehusen i det böjda långsmala kvarteret Pekpinnen, mitt emot SkyComArena, uppfördes 1969 av Småhusbyrå i Malmö, ett företag knutet till Skånska Cementgjuteriet. I kommuner som Vellinge på skånska slätten finns många släktingar till dessa hus, som med sina branta takfall, vitputsade fasader och brunlaserade träpartier i gavelspetsarna anknyter till skånsk byggnadstradition. Här, utmed Bokvägen i Umeå, bildar den bågformade gruppen av kedjehus ett avvikande men trivsamt inslag i stadsbilden. Husen har väggar av spontad lättbetongplank och är sammanlänkade via lågdelar innehållande entréer och garage. På framsidan mot Bokvägen finns små förträdgårdar och utmed gatan en rad oxelträd som ger liv och karaktär åt gatubilden. På andra sidan, mot Tegsvägen, finns vädringsbalkong i övervåningen och mindre trädgårdar.



Bokvägen 2–30.

På grund av trafikbuller har plank av varierande och ibland mindre tilltalande utformning uppförts mot denna gata. Åtgärder för att förbättra miljön utmed den gång- och cykelbana som löper längs Tegsvägen är planerade från kommunens sida.

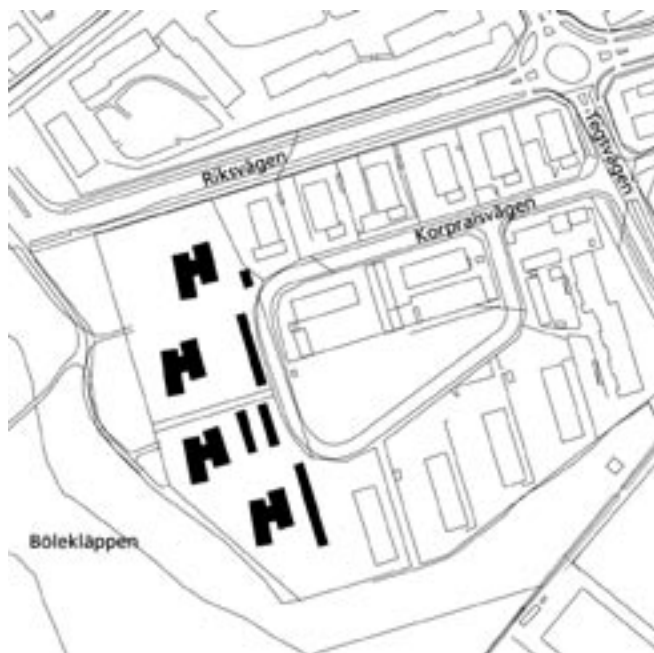
### Förhållningssätt:

- Gruppen med kedjehus bevaras som en sammanhållen helhet.
- Husen vårdas och underhålls med hänsyn till ursprunglig karaktär.
- Som takmaterial väljs i första hand tvåkupigt lertegel, i andra hand betongpannor i tegelröd kulör. Tegelmiterande plåt är olämplig på dessa branta och exponerade takfall.
- Fasadkaraktären med tonad vit slätputs och brunlaserade lockpanel i gavelspetsen bevaras. Träpartierna underhålls med lasyr, företrädesvis opigmenterad sådan som inte gör fasadpartierna mörkare bruna än de redan är.
- Fönster väljs med samma material, storlek, indelning och öppningssätt som befintliga.
- Skärmtak för bil är olämpliga i detta område med tätt stående hus.
- Förgårdarnas gröna karaktär bevaras. De avgränsas mot gatan med staket av måttlig höjd, alternativt häck.
- Buller- och insynsskydd mot Tegsvägen ges en samordnad och tilltalande utformning.

## 21 • Punkthus vid Korpralsvägen, 60-tal

Mellan höga tallstammar på Bölekläppens östsluttning står Tegs första punkthus. De uppfördes 1963–64 efter ritningar av VAB arkitekter i Umeå. Husen, som är samtida med punkthusen vid Gluntens väg på Ålidbacken, består av två skivformade huskroppar som är djärvt sidoförskjutna, lätt snedställda i förhållande till varandra och sammankopplade via trapphus och hisschakt. Husen har, likt punkthusen på Ålidbacken, stadiga gavlar i rött tegel och, mellan dessa, fasader av gråvita lättbetongelement med utanpåliggande balkonger. Uppåt avslutas fasaden med ett krön fodrat med stående brunlaserad brädpanel.

Dessa effektfulla byggnader har under åren genomgått en del förändringar, såsom byte av fönster till lägre höjd och inredning av bostäder i souterängvåningarnas tidigare förrådsutrymmen. En ny byggnad för fastighetsskötsel har getts en placering och utformning som är mindre väl samstämd med den övriga 60-talsmiljön.



Korpralsvägen 32.



Korpralsvägen 34.

### Förhållningsätt:

- Bebyggelsens vårdas och underhålls med hänsyn till ursprunglig karaktär.
- Vid renovering bevaras byggnadernas ursprungliga taksilhuett och fasadavslutning.
- Nybyggnad av komplementbyggnader bör undvikas. Där sådana ändå medges ska de utformas med respekt för den ursprungliga 60-talsarkitekturen och underordnas den yttre miljöns gestaltning.
- Områdets karaktär av skogspark bevaras. Inhägnad mot gatan undviks.

## 22 • Lamellhus vid Korpralsvägen, 60-tal

Samtida med punkthusen på Bölekläppens sluttning är de parallellställda lamellhusen i rött tegel utmed Korpralsvägen. De är fördelade i två grupper, en på var sida om Tegsvägen. Med röda tegelfasader, "platta tak" och balkongfronter och fasadkrön i blågrå korrugerad plåt påminner de på många sätt om delar av Ålidhems och Ålidbackens bebyggelse. 60-talskaraktären är här vid Bölekläppen relativt väl bevarad. Entrésidorna mot Korpralsvägen har dock med tiden fått ett torftigt utseende och domineras av bilar och asfalt.

Husen uppfördes 1963–65 efter ritningar av Birger Rydfjäll, Karl-Erik Sundling, Hillevi Callander och Uno Nygren.



Korpralsvägen 3–7.



### Förhållningssätt:

- Gruppen med lamellhus bevaras och utvecklas som en sammanhållen helhet. Bebyggelsen vårdas och underhålls med hänsyn till ursprunglig karaktär.
- Eventuella påbyggnader utformas med respekt för den ursprungliga 60-talsarkitekturen. Tillägg ska vara av god arkitektonisk kvalitet och tydliga årsringar från sin tillkomsttid. I en framtida stadsbild ska påbyggda hus och komplementbyggnader samspela arkitektoniskt med hus, som har bevarade platta tak.
- Nybyggnad av ytterligare komplementbyggnader på gårdarna bör undvikas. Där sådana ändå medges ska de utformas med respekt för den ursprungliga 60-talsarkitekturen och underordnas gårdarnas rumsliga gestaltning.
- Bostadsgruppernas delvis slitna grönska förnyas och vårdas framöver.
- Program tas fram för förskönande av förgårdsmark, vilken idag används som manöveryta och uppställningsplats för bilar.

## 23 • Flerbostadshus vid Bölevägen, 60-tal

Vid korsningen Bryggargatan/Bölevägen ligger ett stiligt exempel på lågmålt bostadsbyggande, ritat 1968 av VAB arkitekter i Umeå. Projektet består av tre tvåvåningshus i rödbrunt tegel, grupperade kring en gård som är öppen mot Bölevägen. Trapphusens djupt indragna entréer vetter mot gården, vars välskötta grönska är en tillgång för såväl de boende som för dem som rör sig längs Bölevägen. Kvarteret kännetecknas av sitt osentimentala men omsorgsfulla uttryck.

Byggnaderna, som har tidstypiska platta tak, är varsamt upprustade. Fasadkrönets tidigare panelbeklädnad har ersatts med korrugerad plåt, i övrigt har husen mörka stilenliga fönsterdetaljer och smäckra entrédörrar i ek. Exteriörens kraftfulla uttryck ligger i fönsterbehandlingen; den indragna placeringen i förhållande till fasadlivet, fönsterbågarnas dimensioner och mörkbruna färg. Lägenheterna är förhållandevis stora, mest fyror, men även femmor och treor. En stadsplan fastställd 1986 tillåter en påbyggnad av samma slag som redan finns i intilliggande kvarter. Den är dock ännu inte genomförd.



Bölevägen 19A–B.



### Förhållningssätt:

- Bebyggelsen vårdas och underhålls med hänsyn till ursprunglig karaktär.
- Påbyggnad bör undvikas på denna stilfullt utformade och välbevarade 60-talsgrupp. Om sådan ändå blir aktuell krävs stor omsorg om den arkitektoniska utformningen.
- Vid vård och underhåll bevaras byggnadernas tidstypiska fasadavslutning och taksilhuet.
- Fönster väljs med samma storlek, indelning, öppningsätt och färg som befintliga.
- Inglasning av balkonger bör undvikas. Om sådan ändå medges bör balkongfronterna bibehållas och inglasningen göras transparent.
- Gårdens öppna karaktär bevaras och dess grönska vårdas och förnyas vid behov.

## 24 • Radhus vid Målargränd, 70-tal

Ovanför de nya punkthusen och det återuppbyggda bryggeriet vid älven ligger denna radhuslänga, ritad 1972 av Uno Nygren. Arkitekten har haft ett finger med i spelet vid åtskilliga om- och nybyggnader i stadsdelen. Den här radhuslängan är fint anpassad till tomten som sluttar ner mot Skeppargatan. Lägenheterna är parvis sammanförda under flacka sadeltak. Husen har likt många andra radhus, parhus och villor från denna tid fasader i kalksandsten, så kallat mexitegel. Fönsterbågar och fasadpartier i trä mellan fönstren är så när som på ett undantag grönmålade. Med gemensam grönskande förträdgård inhägnad av vitt staket, privata tomter och balkonger mot väster och smakfullt anpassad garagelänga



ned mot Skeppargatan utgör denna radhuslänga en ovanligt fin och sammanhållen helhet.

Mexitegel var i början av 70-talet en ny produkt, inte som vanligt tegel framställd av bränd lera utan av naturens eget material med en blandning av sandsten, kalk och vatten. Materialet som, i samband med OS i Mexico 1968, lanserades av Ytongbolaget i Skåne var underhållsfritt och frostbeständigt och blev snabbt populärt. Det ansågs till en början som ett lite finare material, men har även kallats "fasadmaterialens fiskpinnar". Detta radhus med väl vårdade originaldetaljer är en fin representant för tidsepoken.



Målargränd 2A–F.



### Förhållningssätt:

- Radhuslängan med tillhörande garage bevaras som en sammanhållen helhet.
- Fasadens tidstypiska mexitegel och fasadpartier i trä mellan fönstren bibehålls.
- Fönster väljs med samma material, storlek, indelning och öppningssätt som befintliga.
- Entréerna bevaras med tidstypisk utformning.
- Vid ommålning ges fasadens träpartier och fönster enhetlig och tidstypisk färgsättning. Den gröna färg som dessa detaljer nu är målade med är lämplig.
- Förgårdsmarkens grönska bevaras och underhålls.

## 25 • Flerbostadshus i kv Bågen, 90-tal

Kvarteret ingår i den stadsförnyelse som redan på 1960-talet påbörjades inom denna del av centrala Teg. Det utgör ett parti i stadsdelen vilket anpassats till den struktur som uppkommit på grund av E4:ans dragning genom Teg.

Bebyggelsen bildar ett storkvarter med fyra och fem våningars byggnadshöjd mot E4 och två och tre våningar mot anslutande bebyggelse. Bostadsentréerna är vända mot en skyddad och trivsamt utformad innergård. Husen, som har en lekfull fasadutformning, är sammansatta av olika höga motställda byggnadsvolymer i slammat tegel med mättade färger. Balkongerna är mestadels inglasade och några lägenheter har franska balkonger. De synliga plåtklädda pulpettaken ger en viss spänst åt byggnaderna och samtidigt en samhörighet med omgivande taklandskap. Garage och skärmtak för bilar har placerats så att parkeringsytorna visuellt delats upp och därigenom upplevs som mindre. Husgruppen har en omiskännlig doft av 50-tal, passande med tanke på att Teg till stora delar präglas av detta decennium. Husen, som utgör en tilltalande anblick för den som närmar sig staden söderifrån, har ritats av Göran Stiberg på VAB arkitekter i Umeå.



Målargränd 3H-K.



Målargränd 3G.

### Förhållningssätt:

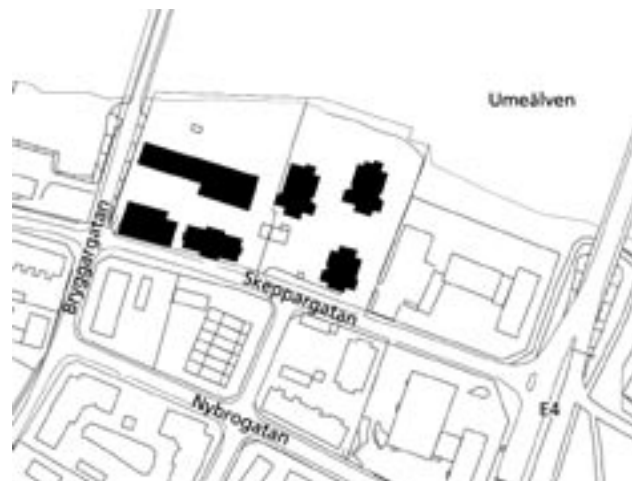
- Bebyggelsen vårdas och underhålls med hänsyn till ursprunglig karaktär.
- Bostadshusens taksilhuett bevaras och skyddas från okänsligt utformade tillägg.
- Ytterligare komplementbyggnader bör inte uppföras på gården. Där sådana ändå medges ska de utformas med respekt för den ursprungliga arkitekturen och underordnas gårdens rumsliga gestaltning.
- Kvarterets grönska bevaras och underhålls.



## 26 • Höghus och loftgångshus i kv Bryggaren, 00-tal



Skeppargatan 7.



Den senaste etappen i stadsförnyelsen av området norr om Bölevägen, mellan Bryggargatan och E4, är fyra höghus på gamla bryggeritomten vid Umeälven. Husen som är mellan sex och tolv våningar har ritats av Sweco-FFNS i Umeå. De är på tidstypiskt manér komponerade av höga mittpartier flankerade av lägre sidopartier och har till synes platta tak. Uppskjutande plåttäckta teknikutrymmen i takens bakkant ger husen en ”puff” mot älven. Putsade fasader i två färger, glaspartier och utstickande balkonger med ”nautiska” stålräcken ger dessa stora hus en lätt karaktär.

I planeringsskedet avsågs att gamla bryggeribygnaden skulle bevaras och byggas om till bostäder, något som byggbolaget emellertid inte lyckades genomföra. I dess ställe står nu en modifierad kopia av det gamla bryggeriet, uppförd med moderna material och metoder, försedd med utanpåliggande loftgång och inredd till bostäder i överensstämmelse med bevarandeförslaget.

På tomtmark längs med älven finns en allmänt tillgänglig gång- och cykelväg.

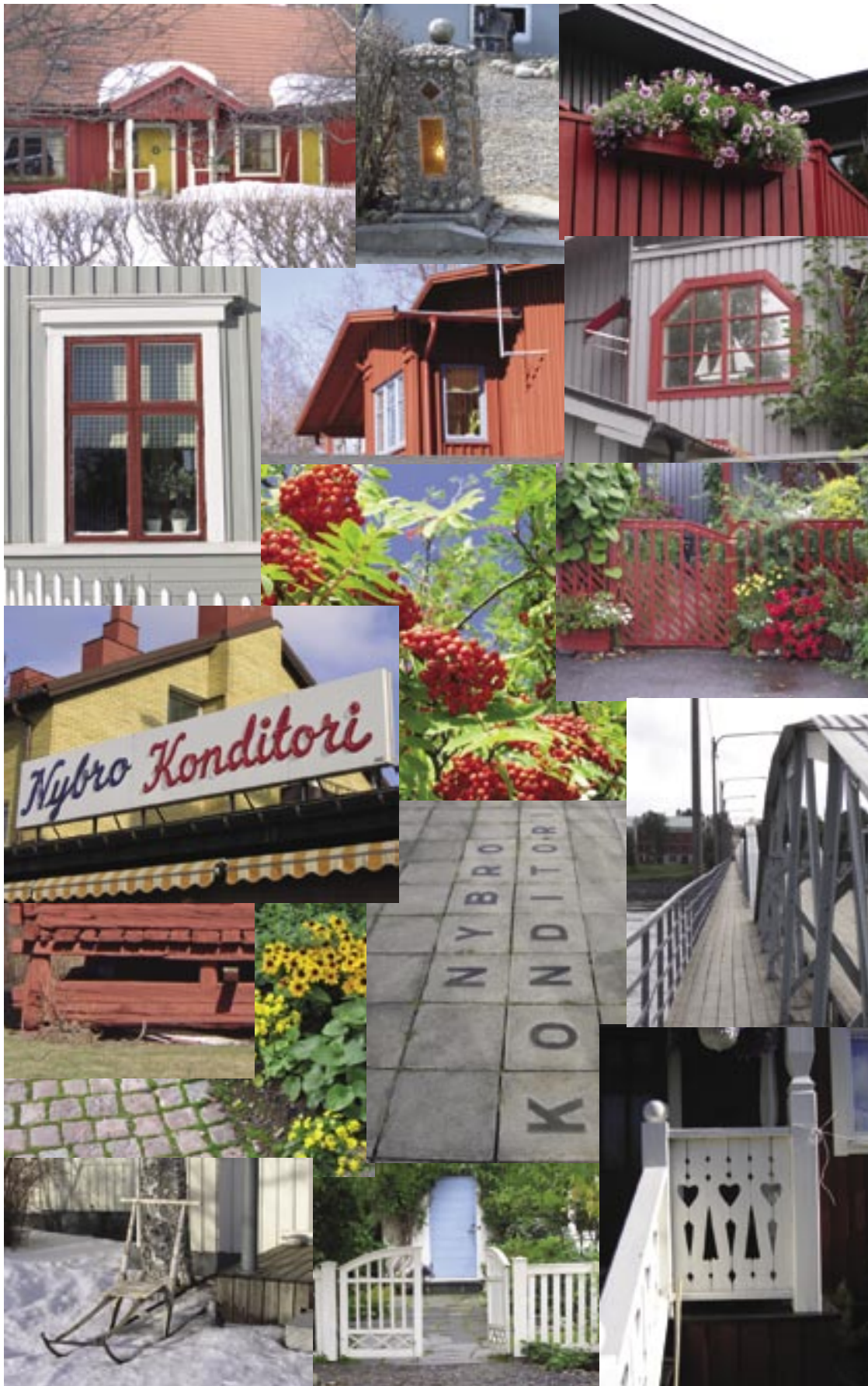


Skeppargatan 3.



### Förhållningssätt:

- Bebyggelsen vårdas och underhålls med hänsyn till ursprunglig karaktär.
- Bostadshusens taksilhuett bevaras och skyddas från okänsligt utformade tillägg.
- Ytterligare komplementbyggnader bör inte uppföras på tomten. Om sådana ändå medges ska de utformas med respekt för husens ursprungliga arkitektur och underordnas entrégårdarnas rumsliga gestaltning.
- Den idag något torftiga parkmiljön mot älvstranden utvecklas och vårdas.



**på andra sidan älven**

Det som förr var bondeland, skeppsvarv, tjärhov och bryggerier har idag blivit modern hembygd. Här bor man med älvsutsikt, bak korspostfönster, i 50-talsvänliga villor och hyreshus. Stadsnära och i brytningen mellan gammalt och nytt.

# Verksamheter och lokaler



# Förhållningssätt till verksamheter och lokaler

Industrin på tegslandet går tillbaka till 1700-talets slut då umeborgarna anlade skeppsvarv på tegsstranden. Under 1900-talet utvecklades Teg till ett av de viktigaste industriområdena i stadens närmaste grannskap. Den äldre industrin, varven, bryggerierna och bränneriet, låg vid sidan av de agrara bykärnorna och den centrala odlingsmarken, den yngre finns utspridd över hela stadsdelen. I några fall har detta inneburit drastiska ingrepp i den äldre bymiljön.

Teg rymmer idag ett brett spektrum av verksamheter, från småverksamheter inrymda i bostadshus till en evenemangsarena med plats för såväl elitidrott som stora musikarrangemang. Den kommersiella verksamheten är koncentrerad till ett par viktiga stråk: Tegsvägen på både Väst- och Östteg och däremellan stråket kring E4, det tyngsta.

En viktig faktor för verksamheternas framtid är hur dessa stråk utvecklas, främst då E4, som kommer att ledas förbi Umeå på en ringled. E4:s nuvarande sträckning genom centrala Teg skulle då omvandlas till en stadsgata.

Stadsdelens torg, Tegsplan, bildar tillsammans med Tegskyrkans förgård en medvetet gestaltad mötesplats av värde för stadsdelen, som i övrigt saknar sådana. Torget inramas av stadsdelens kommersiella centrum från 1940-talet, Tegsberg, länge stadsdelens landmärke, och två motstående byggnader från torgets tillkomst på 70-talet. Den ena inrymmer bank, vårdcentral, socialkontor och medborgarhus med öppen dagverksamhet och föreningslokaler, den andra en livsmedelsbutik och apotek. Kyrkan bildar fond i söder. Tillgängligheten med bil har förbättrats genom tillkomsten av cirkulationsplatsen vid infarten från Norra Obbolavägen.

Vidstående karta visar verksamheternas geografiska spridning och mångfald. Kartan gör inte anspråk på att vara heltäckande.



## Förhållningssätt:

- Den kommersiella och kommunala servicen i stadsdelen bevaras så långt möjligt.
- Etablering av nya verksamheter uppmuntras under förutsättning att de kan lokaliseras på lämpligt sätt med hänsyn till miljöaspekter, tillgänglighet och trafiksäkerhet.
- Det är angeläget ur stadsbildsperspektivet att E4:s storskaliga rum bryts ner genom en avsmalning av gatuområdet, när trafikleden omvandlas till en stadsgata. Vunnen mark från trafikområdet bör utnyttjas på bästa sätt till att stärka stråket som ett kommersiellt rum, med god tillgänglighet för alla i stadsdelen.
- Tegsplan görs lättare tillgänglig främst för gående och cyklister västerifrån.
- Verksamheter i den lilla skalan, inrymda i mindre bostadshus, får inte inverka menligt på de boendes utemiljö och möjlighet till egen parkering. Kundparkering ordnas i begränsad omfattning och då helst som gatuparkering.
- Den yttre miljön kring verksamheternas lokaler hålls vårdad.

# Parker, gång- och cykelvägar samt gatukaraktärer



# Förhållningssätt till parker

## Tegs grönstruktur

Teg avgränsas i norr av Umeälven och i söder av Röbbäcksslättens kulturlandskap. En stor del av bebyggelsen ligger på före detta jordbruksmark och naturlig skogsmark finns endast vid Bölesholmarna och på Bölekläppen sydväst om ishallen. Detta innebär bland annat att grönområden med sparad naturlig skogvegetation inne i bebyggelsen saknas, något som förekommer i många andra av Umeås stadsdelar. De parker som finns är små och ofta omgivna av bebyggelse och/eller vägar. Trots detta så kan man betrakta Teg som en relativt grön stadsdel till följd av att bebyggelsen är gles och att växtligheten på privat tomtmark ofta är väl uppvuxen och lummig. Älvslandskapet och Röbbäcksslätten (inklusive Bölekläppen) utgör de viktigaste rekreativsområdena för tegsborna och tillgängligheten till dessa områden är mycket viktig att bevara och utveckla.

Områdets historia som gammal jordbruksby påverkar även grönstrukturen. Bland annat finns "rester" av den äldre strukturen inom bebyggelsen som ibland kan vara mycket värdefull. Ett exempel är gamla och karaktärsfulla träd (särskilt tallar) mitt i den nyare bebyggelsen. Detta är ett mycket speciellt särdrag för området som är viktigt att bevara.

Teg saknar tydliga offentliga mötesplatser såsom stadsdelsparker, eller ett väl fungerande stadsdelstorg. Nyligen har en stadsdelsidrottspark anlagts på Tegs centralskola, med syfte att fungera som mötesplats för barn, ungdomar och deras föräldrar. Detta är ett försöksprojekt och det återstår att se om det kommer att fungera väl.



### Allmänt förhållningssätt:

- Älvsstråket utvecklas för stadsbornas rekreation och för stadens biologiska mångfald.
- Röbbäcksslätten tas till vara som ett intressant rekreativområde.
- Bättre offentliga mötesplatser för tegsborna bör skapas.
- Grönskan vårdas och bevaras, särskilt vid uppförande av kompletteringsbebyggelse.

## Grönska utmed de stora trafiklederna



Utmed nuvarande E4 och Tegsvägen finns delvis breda gröna stråk med vacker grönska som är välgörande för att minska upplevelsen av trafikens dominans. De dubbla björkrader som står längs E4 ger ett kraftfullt och vackert intryck vid ankomsten till Umeå från söder och tonar ned de bakomliggande verksamhetsfastigheterna utan att skymma dem helt. Det vore välgörande om denna allé kunde förlängas ut mot stadens kant vid Röbbäcksslätten.

Tegsvägen, närmast Kyrkbron, ligger mjukt inbäddad i bulerskyddande slänter och plank. Vegetationen kring vägen ger ett lummigt intryck och fungerar väl för att ta ned skalan på trafikrummet.

### Förhållningssätt:

- Den dubbla björkallén bör bevaras och vårdas, samt förlängas. Den utgör mötet med Umeå, Björkarnas stad. I en framtid där vägen får en annan funktion bör björkarna kunna ingå i en vackert gestaltad stadsentré.

## Grönska på privat tomtmark



Väl uppvuxna villaträdgårdar och andra gröna bostads-kvarter har stor betydelse för upplevelsen av hela bebyggelsemiljön. Denna grönska har även en stor betydelse för förekomsten av fåglar, insekter, ren luft o s v i området. På Teg är det främst grönskan på privat tomtmark som gör stadsdelen trivsamt och lummigt, inte bara stadens parker eller andra grönområden. Därför är det viktigt att boende och fastighetsägare vid ägarbyten eller kompletteringsbyggnad ser denna grönska i ett större stadsdelsperspektiv och strävar efter att bevara den. Särskilt viktiga är de riktigt gamla tallar som härstammar från en tidigare bebyggelsestruktur.

### Förhållningssätt:

- För stadsdelens bästa bör man bevara och utveckla grönskan på tomtmark.
- De riktigt gamla tallarna (100–300 år) bör kartläggas och i möjligaste mån skyddas.

## Grönstråket utmed älven

Stråket utmed älven, och älven i sig, har stor betydelse både som rekreativ miljö för umeborna och som biologisk korridor genom Umeå. Det är till stor del tack vare området kring älven som vi har ett så rikt fågelliv i staden. Möjligheten till en promenad helt avskild från stadens brus, mitt i naturen, ett stenkast från stadskärnan är unik. Delar av grönstråket utmed älven är idag ren natur, medan andra delar har en stadsnära karaktär. Ett samhället synsätt behövs, men de olika delområdena som presenteras nedan kan utvecklas olika.

### Bölesholmarna



I väster finns Bölesholmarna och den lummiga växtlighet som omger dessa. Vegetationen i detta område domineras av tät lövskog. Längs älvkanten finns en gång- och cykelväg och när man färdas längs denna är man helt avskild från bebyggelsen. Växtligheten har höga värden både för det biologiska livet och för rekreativ upplevelse, men betraktas av en del boende som ostädad och misskött. Därtill kommer att de boende ovanför älvbrinken gärna vill kunna se älven. Med försiktig utglesning skulle man kunna förena de bevarandevärden som området har idag med intressena om att kunna se älven bättre.

Promenaden från Bölesholmarna in mot staden avslutas av ett parkområde med tennisbanor som vänder sig mot älven. Området är misskött och tennisbanorna övergivna, men platsen är viktig som entrépark mot rekreativ området.

### Förhållningssätt:

- Kommunen bör ta fram en skötselplan för området mellan Gamla bron och Bölesholmarna med målsättningen att förena intressena om sikt och rekreation med biologisk mångfald.
- Naturområdet med tennisbanorna omvandlas till park med en mer ordnad karaktär.



## Området mellan broarna

Området mellan Gamla bron och Kyrkbron är endast delvis tillgängligt för allmänheten. Mellan Gamla bron och Tegsbron finns en strandpromenad, mellan Tegsbron och Kyrkbron finns ett par parker som går ända ner till älven, men det mesta är privat tomtmark. Området mellan broarna har stor potential som stadsnära promenadområde och en långsiktig ambition bör vara att skapa en sammanhängande promenad längs hela sträckan. Denna möjlighet har utretts i arbetet med stadsutvecklingsprojektet ”Staden mellan broarna”. Utöver en sammanhängande promenad så bör också parkerna som ligger mot älven utvecklas. Man har en fantastisk utblick mot stadskärnan och läget ger unika möjligheter.



### Förhållningsätt:

- Ett sammanhängande promenadstråk utvecklas mellan broarna.
- Parkerna vid älven vårdas och utvecklas.

## Området söder om Kyrkbron

Närmast söder om Kyrkbron finns ett bredare grönt område med en blandning av ängsmark och uppväxande lövsly. Området förvaltas endast delvis av kommunen. Söder om Tegs sjukhem blir området smalare och närmast älven växer bitvis tät lövskog. En båt- eller skidfärd längs Lillån upplevs som en tur mitt i naturen, bebyggelsen är knappt synlig.

En viktig koppling i form av ett smalt parkstråk, mellan älvsstråket och bostadsområdena på Söderslätt, finns direkt norr om sjukhemmet. I detta område finns även en flitigt använd pulkabacke och i området närmast denna en bäckravin som barn och ungdomar bland annat använder för terrängcykling. Cykelvägen längs älven slutar idag vid bron över till Ön.



### Förhållningsätt:

- Cykelvägen bör på sikt få en anslutning mot området norr om Kyrkbron för att möjliggöra en sammanhängande älvs promenad. En anslutning söderut, mot Kolbäcksbron, finns i kommunens planering.
- I samband med översiktsplaneringen av Ön bör utvecklingen av den gröna miljön kring Lillån utredas. En utvecklingsplan som förenar de biologiska intressena med rekreation och utsikt över vattnet bör göras.



## Kvartersparker och gröna stråk på Söderslätt

Inom villabebyggelsen på Söderslätt finns ett flertal mindre parkområden jämt fördelade i området. Några av parkerna har lekplatser, andra består mest av några träd eller trädgrupper och gräs. Kommunen har nyligen renoverat flera av lekplatserna. Parkerna är relativt likartade i sin karaktär och en ökad differentiering av bland annat växtmaterialet kunde behövas på längre sikt.



Lummig park vid Cirkelgatan.



Centralt belägen lekpark vid Åldermansgatan.



Parkstråk mellan Torsgatan och Röbäcksslätten.



Parkavsnitt med utsikt mot kvarteret Nestorn.

### Förhållningsätt:

- Parkerna bevaras och mångfalden utvecklas på längre sikt.

## Bölekläppen

Den barrskogsklädda Bölekläppen fungerar som närreklamationsområde med motionsspår. Området är väl använt och ger karaktär till den bostadsbebyggelse som ligger närmast. Bölekläppen ger även ett gott skydd mot de kraftiga vindar som tidvis kan dra in från slätten.



### Förhållningssätt:

- Området bevaras som närreklamationsområde.

## Mötet med Röbbäcksslätten

I söder möter bebyggelsen på Teg den stora Röbbäcksslätten. Mötet sker många gånger oplanerat med ridåer av lövsly och ibland skräpig bebyggelse. Det område som har störst problem med detta är Söderslätt. Här saknas också tydliga entréer för friluftslivet från bebyggelsen mot slätten. Ett undantag är delen väster om Bölekläppen vid Böleäng där mötet är vackert gestaltat med ett ordnat parkstråk i en övergångszon mellan slätt och bebyggelse.



### Förhållningssätt:

- Parkstråket mellan Böleäng och slätten bevaras och underhålls.
- Området mellan Söderslätts bebyggelse och slätten ses över och en tydligare gräns utvecklas.
- Möjligheterna att skapa entréer till rekreation på Röbbäcksslätten undersöks.

# Förhållningsätt till gång- och cykelvägar

De boende på Teg har tillgång till ett flertal gång- och cykelvägar/banor. Utefter alla större gator, med undantag för europavägen, finns sådana. De ligger ibland dikt an mot körbanan och ibland friliggande flera meter från denna. Konfliktpunkterna, dvs där gång- och cykelvägarna korsar körbanor, är i vissa fall bra utformade medan de i andra fall finns klara brister ur såväl säkerhets- som framkomlighetsperspektiv.



Gamla bron.

Två gång- och cykelstråk är genomgående och förbinder Teg med stadens centrum. Det ena, *Röbäcksstråket*, löper genom stadsdelen på Bryggargatan med blandad trafik fram till Bölevägen och vidare på egen bana ned emot och på Gamla bron. Bryggargatan har lite motorfordonstrafik och är till största delen en bostadsgata. På mitten är den avstängd för biltrafik. Bryggargatans korsning med den relativt hårt trafikerade Bölevägen är inte bra utformad ur trafiksäkerhetssynpunkt.

Det andra stråket, *Flygstråket*, förbinder flygplatsen med stadens centrum. Det löper på separat gång- och cykelbana längs Norra Obbolavägen fram till Fågelstigen, som är en bostadsgata med lite fordonstrafik.

Efter Fågelstigen fortsätter Flygstråket ut på Kyrkbron, åtskilt från motortrafiken. Det centrala Tegs koppling med stadens centrum har försvagats sedan cykelförbud infördes på Tegsbron.

En annan viktig gång- och cykelväg följer *Norra Obbolavägen* vidare västerut ömsom under, ömsom över de stora trafiklederna, in på *Bölevägen* och längs denna. På vissa sträckor ligger gång- och cykelbanan samt körbanan i samma nivå utan skiljeremsa, vilket gör att gränsen mellan trafiklagen blir otydlig. Även längs *Tegsvägen* finns en gång- och cykelförbindelse med över- och underfarter i korsningarna med trafiklederna.

De planskilda undergångarna inom stadsdelen är ofta trånga och håglöst utformade och har brister ur trygghets- och trafiksäkerhetssynpunkt.

Med undantag för de hårt trafikerade lederna är stadsdelens gator behagliga för cyklister. Detta ger ett finmaskigt nät, inte synligt på cykelkartan men ändå tillgängligt. Tegs skolor ligger i direkt anslutning till gång- och cykelstråken men också nära de stora trafikstråken. För Tegs Centralskola med ett stort upptagningsområde, är goda cykelförbindelser särskilt viktiga.

## Förhållningsätt

- Bryggargatans korsning med Bölevägen utformas så att fotgängare och cyklister prioriteras.
- Tegsbron anpassas på sikt för cykeltrafik för att stärka sambandet mellan stadsdelen och stadens centrum.
- Norra Obbolavägen och Bölevägen bör genomgående ges en separat gång- och cykelväg.
- Gång och cykelvägarnas olika karaktärer förstärks och förädlas.
- Planskilda undergångar förbättras såväl ur estetisk som trygghets- och trafiksäkerhetssynpunkt.
- Barns behov av att kunna färdas säkert till lek, skola och kompisar beaktas särskilt.
- Fotgängares och cyklisters behov av att kunna röra sig tryggt i stadsdelen kvälls- och nattetid uppmärksammas.



Röbäcksstråket vid korsningen Bryggargatan/Skeppargatan.



Norra Obbolavägen. Gränsen mellan trafikslagen är otydlig.



Bölevägen. Skiljeremsa saknas.



Cirkulationsplats Norra Obbolavägen/Tegsvägen.  
Gång- och cykelunderfart.



Gångförbindelse mellan E4 och Nybrogatan.



Gång- och cykelväg mellan Färjställsgatan och Ågatan.

# Förhållningssätt till gatukaraktärer

## Tjärhovsgatan

Tjärhovsgatans norra del, mellan Färjstallsgatan och Jägarvägen, löper parallellt med älven mellan tomter som tidigare tillhört tjärhovet och brännvinsbränneriet. Gatan är smal, bara fyra och en halv meter bred, saknar trottoarer, har på grund av äldre fastighetsbildning fått en oregelbunden sträckning. Den kantas på båda sidor av egna hem från 20-talet omgivna av lummiga trädgårdar. De senare sträcker sig på gatans östra sida ända ner mot älven. Stora trädkronor breder ut sig över vägen som ingärdas av häckar och staket. Glimtar av älvens vatten mellan husen är en viktig del av upplevelsen för den som promenerar eller cyklar här.

Gatans ålderdomliga karaktär har stort bevarandevärde.

### Förhållningssätt:

- Tjärhovsgatans ursprungliga karaktär med smal körbana och dikesanvisningar bevaras, liksom den lummiga grönskan på förgårdarna och mellan husen.
- Tomterna avgränsas mot gatan med häck eller staket. Den lummiga grönskan på förgårdarna och mellan husen vårdas och underhålls.
- Utblickarna mot älven bibehålls.



En charmig vägstup.

## Ringvägen

Den yttersta och längsta av Söderslätts ringgator. Den svängda gatan skapar ett intimt gaturum, vilket bit för bit exponeras för betraktaren. Förgårdarnas sammanhållande grönska understryker kontinuiteten i gaturummet. Grönöppningarna mellan bebyggelsekvarteren kunde ge utblickar mot slättlandskapet, vilket skulle underlätta orienteringen och vara visuellt berikande vid färd längs gatan. Detta är inte fallet på grund av öppningarnas igenbuskade karaktär.



Den svängda gatan skapar ett intimt gaturum.

### Förhållningssätt:

- Ringvägens gaturum med lummiga förgårdar bevaras och underhålls.
- Grönöppningarna mellan kvarteren röjs där så erfordras för att ge bättre utblickar mot slättlandskapet. De vårdas omsorgsfullt som öppna, gröna rum.

## Bölevägen

En av stadsdelens äldsta vägar som tillsammans med Norra Obbolavägen binder ihop Teg längs med älven. Den i öster vackert bågformade och svagt kuperade gatusträckningen är medeltida och utgjorde från 1730-talet en del av kustlandsvägen. Den långa flacka raksträckan längre västerut anlades vid laga skiftet på 1890-talet. Här dominerar småhus i lummiga trädgårdar men även byggnader efter det nedlagda slakteriet, vilka naket exponeras mot Bölevägen.

Vid det böjda vägkrönet skymtar manbyggnaden på Böle boställe, förnämt tillbakadragen. Längre österut kantas gatan av några egnahem, avstyckade från boställets ägor, samt fragment från en tidig tätortsbebyggelse vid Bryggargatan. Här dominerar i övrigt bebyggelse som resultat av den förnyelse inom centrala Teg, vilken pågick sedan 1950-talet.

Gaturummet skiftar oavbrutet karaktär längs Bölevägen till följd av den heterogena bebyggelsen. Vegetationen på förgårdar och mellan husen verkar dock sammanhållande. Längs gatans västra del pockar dock den tidigare slakteritomten på någon form av åtgärd.



Medeltida vägsträckning, idag kantad av blandad bebyggelse.

### Förhållningssätt:

- Grönska på förgårdsmark och mellan husen vårdas och kompletteras där den är bristfällig.
- Gaturummet ges en medveten gestaltning i hela sin längd. En trädrad mellan gata och gång- och cykelväg skulle tillföra stadsbilden betydande värden.
- Eventuella bullerskydd ges en estetiskt tilltalande utformning anpassad till de miljöer de ska skydda.

## Norra Obbolavägen

En av Tegs äldre vägar, som sedan 1920-talet förbinder Obbola med Teg och staden. Gatan går i en svag böj i gränsen mot det tidigare jordbrukslandskapet. Den kantas in mot centrala Teg främst av småhus, på de flesta tomter dolda av vegetation och stora träd. Däremellan finns tomter, som helt saknar grönska mot gatan, men är försedda med plank till skydd mot den störande trafiken. Upplevelsen av gaturummet är enahanda och förstärks av den rikliga förekomsten av plank, som förhindrar inblickar i kvarteren. Ett välkommet avbrott utgör partiet med Östtegs skola, Tegs vårdhem och Tegsgården, förnämt indragen från gatan.

Längs den centrala sträckan, norr om Tegsvägen, är gaturummets inramning mer omväxlande. Tegskyrkan utgör här ett närmast monumentalt inslag medan den naket exponerade bilparkeringen vid Tegs centrum upplevs som en snöplig avslutning på gatustråket.

Sammantaget upplevs Norra Obbolavägen främst som ett transportrum utan sammanhållen gestaltning och samspel med det omgivande stadslandskapet.



Många tomter är försedda med plank mot gatan.

### Förhållningssätt:

- Grönska på förgårdsmark och mellan husen vårdas och kompletteras där den är bristfällig.
- Gaturummet ges en medveten gestaltning i hela sin längd. En trädrad mellan gata och gång- och cykelväg skulle tillföra stadsbilden betydande värden.
- Bullerskydd och fartdämpande åtgärder ges estetiskt tilltalande utformning.
- Parkeringen vid Tegs centrum avgränsas mot Norra Obbolavägen med träd och annan vegetation.

## Riksvägen

Riksväg 13 anlades som ny infart söderifrån i samband med att Tegsbron byggdes. Från Röbbäck går vägen över slätten och vidare i gränsen mellan slätten och bebyggelsen på Böleäng.

I höjd med Bölekläppens skog möter ett vackert tallbestånd på gatans norra sida innan bebyggelsen tar vid: ett kvarter med stora flerbostadshus från 1950-talet, något indragna från Riksvägen, grupperade kring tre stora gårdar varav den ena öppnar sig mot gatan. På motsatta sidan, och helt nära gatan, möter gavlarna av mindre flerbostadshus från samma tid. Längre fram på samma sida ligger små flerbostadshus uppradade med lummiga trädgårdar, varav en del försedda med plank i tomtgräns.

En bensinstation och Tegsskolan på den norra sidan om gatan fullbordar bilden av bebyggelsen när man rör sig längs Riksvägen, i ett öppnare gaturum än längs de övriga infartsvägarna på Teg, E4:an undantagen. Till denna ansluter Riksvägen via en trafikplats med stora impedimentytter.



Vegetation och bebyggelsegrupper från olika tider kantar gatan.

### Förhållningssätt:

- Kvarteretsmarken på vägens norra sida kompletteras med trädplantering och annan vegetation.
- Eventuella bullerskydd ges en estetiskt tilltalande utformning anpassad till de miljöer de ska skydda.

## Tegsvägen

Tegsvägen är, med undantag för en delsträcka på Västteg ett renodlat trafikrum, som fördelar trafik inom stadsdelen och via Kyrkbron förmedlar trafik till andra delar av staden. Den del av Tegsvägen, som ligger närmast Kyrkbron är mjukt inbäddad i bullerskyddande slänter och plank. Vegetationen kring gatan ger ett lummigt intryck och fungerar väl för att ta ned skalan på trafikrummet. På Västteg finns gatans stora målpunkt, SkyComArena, vars förplats med parkering naket öppnar sig mot gatan utan avgränsning mot denna.



Ett renodlat trafikrum – utom på denna delsträcka på Västteg.

### Förhållningssätt:

- Det gröna gaturummet med träd och annan vegetation vårdas och vidmakthålls.
- Tomtmarken kring de byggnader som rymmer olika verksamheter utmed vägen hålls vårdad.
- SkyComArenas förplats med parkering ges en omsorgsfull gestaltning och inramning mot gatan, gärna med träd och annan vegetation.

## Europaväg 4

E4 genom Teg är utformad med motorvägsstandard. Den delar stadsdelen i två hälfter och fungerar som ett stort dike som effektivt hindrar främst de oskyddade trafikanterna från att enkelt ta sig mellan Östteg och Västteg. Vägområdet inklusive de två trafikapparaterna, med vidsträckt, gräsklädda slänter, utgör ett stort impediment i stadslandskapet. En del av vägnittet har dock hög kvalitet med en uppvuxen björkallé med dubbla trädtrader och utgör en trevlig bilentré till staden söderifrån.



E4 genom Teg är utformad med motorvägsstandard och delar stadsdelen mitt itu.

### Förhållningssätt:

- E4:s omgivande grönska bevaras och utvecklas särskilt vad gäller trädplanteringar.
- E4 omformas till en stadsgata av esplanadtyp när kommunen i en framtid övertar huvudmannskapet.



# Information och rådgivning

Ta gärna kontakt med Samhällsbyggnadskontoret för vägledning och råd vid om- och nybyggnader eller andra förändringar inom fastigheten. Bygglovhandläggarna på Samhällsbyggnadskontoret besvarar frågor som rör bygglov. Byggnadsantikvarierna vid Västerbottens museum kan ge råd vid vård, underhåll och förändringar av kulturhistoriskt värdefulla hus.

Samhällsbyggnadskontoret, Bygglov  
telefon: 090-16 13 61  
e-post: [samhallsbyggnadskontoret@umea.se](mailto:samhallsbyggnadskontoret@umea.se)

Västerbottens museum, Byggnadsvård  
telefon: 090-17 18 00  
e-post: [info@vasterbottensmuseum.se](mailto:info@vasterbottensmuseum.se)

## Litteratur

- Ahnlund, Mats; Brunnström, Lasse; Eriksson, Karin och Vikström, Eva. *Äldre industrier och industriminnen vid Umeälvens nedre del*, Institutionen för Konstvetenskap, Umeå Universitet, 1980.
- Fahlgren, Karl (red). *Umeå sockens historia*, fullmäktige i Umeås landskommun, 1970.
- Lepasoon, Urve. *Byggnaders särdrag. En stilhistorisk handbok 1880–1960*, Boverket, 1966.
- Olofsson, Sven Ingemar. *Umeå Stads historia 1888–1972*, Umeå kommunfullmäktige, 1972.
- Stockholms byggnadsordning*, Utdrag ur Stockholms översiktsplan, Stockholms Stadsbyggnadskontor, 1999.
- Vikström, Eva. *Stadens bostäder – Umeå under 1900-talet*, tidskriften Västerbotten 2:87.
- Väring, Astrid. *Ett skepp kommer lastat*, Norstedts, Stockholm 1935.
- Arkitekturguide Umeå*, Stadsbyggnadskontoret, Umeå kommun, 2001.
- Barn och trafik i Umeå*, Tekniska kontoret, Umeå kommun, 1995.
- Byggnadsordning för Haga-Sandbacka*, Samhällsbyggnadskontoret, Umeå kommun, 2004.
- Böle och Teg. Inventering och bevarandeförslag 1983*, Västerbottens museum
- Cykelprogram Umeå*, Tekniska kontoret, Umeå kommun, 2000.
- Fördjupning avseende – Övergripande vägnät, Översiktsplan Umeå kommun*, (utställningshandling), Stadsledningskontoret, Umeå kommun, 2001.
- Umeå Grönstruktur*, Umeå kommun, 1999.
- Översiktsplan, öpl 98*, Stadsledningskontoret, Umeå kommun, 1998.

## Arkiv

- Byggnadsnämndens arkiv, Samhällsbyggnadskontoret, Umeå kommun.
- Folkrörelsens arkiv, Västerbottens museum.
- Fotoarkivet, Västerbottens museum.
- Planarkivet, Samhällsbyggnadskontoret, Umeå kommun.
- Stadsarkivet, Stadsledningskontoret, Umeå kommun.



**Samhällsbyggnadskontoret**

Besöksadress Skolgatan 31A  
Postadress Detaljplanering, 901 84 Umeå  
Telefon 090-16 10 00  
Fax 090-16 14 22  
E-post samhallsbyggnadskontoret@umea.se

► [www.umea.se](http://www.umea.se)